

Éditrice responsable : Nancy Schroeders. Hôtel de Ville, av. des Combattants, 35 - 1340 Ottignies-Louvain-la-Neuve. Bureau de dépôt: Mont-Saint-Guibert

Mars - Avril 2026




Bonne chasse!

Le 6 avril


P.15


P.31


P.47

Êtes-vous confrontés à des risques d'inondations ?

Protégez-vous avant qu'il ne soit trop tard.

Solutions sur mesure et **adaptées** à vos **besoins** pour contrer l'impact de la montée des eaux.



Protections pour petites et larges ouvertures
(Porte, Baie vitrée,...)



Protections d'accès divers
(Entrée, rampe d'accès,...)



Protections périphériques pour grande configuration
(Entrée de garage, Hall et cour d'usine, protection de grande façade)

www.bfp-system.be

Une question ?

N'hésitez pas à nous contacter :

email : info@bfp-system.be

téléphone : +32 472 82 54 03

Distributeur exclusif et unique
de « CSPP Collad'eau »



**NOUVELLES
DE LA VILLE..... P.5**



SOCIAL..... P.21



**ENVIRONNEMENT
..... P.31**



SPORT..... P.36



LOISIRS..... P.39



**TRIBUNE LIBRE
..... P.49**

Madame, Monsieur,

La « participation » est un terme/concept à la mode, qui revient souvent au Conseil communal : impliquer davantage les citoyens dans la vie de la cité, solliciter leur avis sur les projets d'aménagement, multiplier les Conseils consultatifs (nous en renouvelons deux actuellement)...

Chers habitants d'Ottignies-Louvain-la-Neuve,

Quand vous lirez les pages qui suivent, vous constaterez comme nous que la participation se vit au quotidien dans notre ville. Et depuis longtemps.

Vous vous investissez dans nos clubs sportifs, chorales, associations d'aide... avec une énergie qui force l'admiration, en veillant à ce que chacun - aussi les personnes à mobilité réduite ou moins favorisées - y trouve sa place. Nos actions en faveur de l'environnement, la protection de l'eau, la lutte contre le frelon asiatique, la réduction des déchets... vous intéressent, vous y venez nombreux. Les activités organisées dans nos quartiers pour créer du lien vous séduisent aussi, de même que la qualité de notre académie et de nos mouvements de jeunesse. Vous réagissez à nos publications sur notre page Facebook, notamment pour encourager le personnel communal dans l'exercice de ses missions. Vous nous communiquez les dysfonctionnements, les nids de poule dans la voirie, l'éclairage public parfois défaillant, le réseau mobile saturé (patience...).

Sans votre participation, que serait notre ville ?!

Nous travaillons tous les jours pour être à la hauteur de vos attentes, apporter notre pierre à l'édifice. Continuez de vous informer sur nos canaux, de nous interpeller, de nous partager vos idées et initiatives... de nous motiver.

Merci !

Anouck Billiet

Echevine chargée de la Participation



- **Editrice responsable :**
Nancy Schroeders
- **Rédaction et crédit photographique :**
Marie-Claire Dufrene
Avenue des Combattants, 35
1340 Ottignies
marie-claire.dufrene@olln.be
- **Visuel de couverture :**
GettyImages-909053872.

Pour l'OLLN Info de mai,
dépôt des articles et des insertions
publicitaires avant le **25 mars**.

- **Réalisation et mise en page**
baam studio - 02 353 28 83
welcome@baamstudio.be
- **Publicité**
baam média - 0479 300 306
welcome@baammedia.be
- **La Ville sur internet :** olln.be

Ville universitaire jumelée avec
Jassans-Riottier (France), Veszprem (Hongrie),
Tiassalé (Côte d'Ivoire) et Leuven (Belgique).
Pacte d'amitié avec Masaya (Nicaragua) et
Draganesti (Roumanie).

Les personnes non domiciliées dans l'entité et
désireuses de recevoir l'OLLN Info peuvent en
faire la demande au service Information.

- Administration communale
Espace du Coeur de Ville 2
1340 Ottignies
010 / 43 60 00
contact@olln.be

Votre OLLN Info est imprimé
sur un papier recyclé PEFC.



Deux copines, un rêve, des fromages ...

Passionnées, épicuriennes et un brin fondues (de fromage bien sûr), nous avons décidé de créer une fromagerie-crèmerie à notre image : **chaleureuse, conviviale, authentique.**

Nous vous ferons découvrir des fromages enracinés dans leur terroir et empreints de caractère. Et surtout, nous vous accueillerons comme à la maison ... avec une tranche de plaisir en plus.

Nous sommes impatientes de vous rencontrer!

Bienvenue chez nous,

Sandrine et Muriel





COPINES COMME FROMAGES



**Espace Cœur de ville 20
à 1340 Ottignies-Louvain-la-Neuve**

Horaire : Mardi à Jeudi 10h-18h30 ;
Vendredi 9h-18h30 ; Samedi 9h-18h.

Tel : 010/87.82.35

copinescommefromages.com -  

Faites le bon choix !

Venez comparer les conditions
et les taux d'intérêts des crédits hypothécaires



BEP ASSURCREDITS
New Insurance & Credit Experience

*Courtiers en crédits,
placements et assurances*

ESPACE du Cœur de Ville 16
1340 Ottignies
010 / 41 40 99
info@nd2l.be

FSMA107200A-cB

Emprunter de l'argent coûte aussi de l'argent



Enquête sur les revenus et les conditions de vie

Plusieurs ménages invités à y participer.

La Direction générale de la Statistique et Information économique du SPF Economie organise une enquête « Revenus et conditions de vie » auprès de plusieurs ménages résidant notamment dans notre Ville.

Les ménages admis à y participer recevront un courrier d'ici juin ; et un dédommagement, en récompense du temps qu'ils auront consacré à répondre aux questions.

Merci de réserver un bon accueil à l'enquêteur (il sera muni d'une carte d'accréditation).

 statbel.fgov.be/fr/silc

Nouvelle gare d'Ottignies



Séance d'information publique, présentation du projet et de son phasage, le jeudi 5 mars, à 19h30, à l'hôtel de ville (avenue des Combattants, 35, à Ottignies). En présence de représentants de la SNCB, des TEC et de la Ville. Bienvenue !



PST: les priorités pour la mandature

Le Plan Stratégique Transversal, c'est le cahier des charges de ce que le politique propose à l'administration de réaliser. Le PST 2025-2030 a été établi avec l'administration, pour en garantir la faisabilité, compte tenu des moyens - humains et financiers- disponibles. Il était soumis au Conseil communal du 17 novembre.

Le Plan Stratégique Transversal pour la mandature 2025-2030 (le PST, un document de 64 pages, qui peut être consulté sur olln.be) a été présenté au Conseil communal, le 17 novembre.

« C'est la 3^e édition du PST pour notre Ville (NDLR : la première expérience pour la plupart des membres du Collège), cet outil wallon est en cours d'évaluation (plutôt mitigée) par le ministre des Pouvoirs locaux, il est amené à évoluer dans le futur », a expliqué le bourgmestre Nicolas Van der Maren (Impulsion C). « Nous avons prévu au moins une évaluation à la mi-mandature, comme la procédure le prévoit, avec... des améliorations, pourquoi pas ?! »

Le Collège s'est concentré sur les actions les plus stratégiques, par souci de simplification et de lisibilité : 4 objectifs stratégiques, 14 objectifs opérationnels, 39 projets/actions transversales.

« Nos objectifs stratégiques partent des habitants (une ville plurielle, sociale, équitable, orientée « service » et « bien-être » des citoyens) pour s'élargir (une ville atypique, attractive, rayonnante, ouverte sur sa région et le monde), se projeter pour les générations futures (une ville désirable et durable) et enfin s'intéresser à l'administration (orientée solution pour ses habitants, accessible, avec une gouvernance juste et modernisée.) »

Au-delà des mots, ce sont des actions concrètes qui seront mises en œuvre, dans les différentes thématiques dont chacun des huit membres du Collège a la charge. Dans la continuité de ce qui s'est fait précédemment pour plusieurs dossiers (la rénovation énergétique des bâtiments communaux, le plan de mobilité...), avec également des projets neufs (le développement de la citoyenneté numérique par exemple).

« D'aucuns s'étonneront peut-être de ne pas y trouver notre ambition de créer une Maison de Repos et de Soins publique, elle est reprise dans le PST du CPAS », a prévenu le bourgmestre. « En matière de mobilité, nous n'avons pas spécifié d'actions « vélo » parce que nous considérons que ce n'est plus un objectif mais de l'acquis : désormais, un aménagement pour vélos est prévu à chaque nouvel aménagement de voirie. »

Parmi d'autres, la mise en place d'un centre de prise en charge des violences sexuelles (CPVS) est l'une des actions de l'objectif opérationnel « Approche intégrée et humaine

de la sécurité » ; l'élaboration d'un Plan d'Actions Dyle et la revitalisation de la place du Centre d'Ottignies, deux des actions de l'objectif opérationnel « Une urbanisation et un aménagement du territoire pensés sur le long terme dans le respect des grands équilibres de la vie sur terre », la majorité apporte également son soutien au projet de SOL Athéna-Lauzelle, moyennant des améliorations pour rencontrer les craintes et critiques émises lors de l'enquête publique ; ajuster les dépenses en fonction des recettes « la Ville ne peut plus vivre au-dessus de ses moyens », l'une des actions de l'objectif stratégique « Une gestion financière saine et respectueuse des deniers publics ».

Ecolo, PS, Kayoux

L'opposition s'est opposée, comme l'a constaté le président Cédric Jacquet (Impulsion C). Même si la conseillère Raphaëlle Buxant (Kayoux) se considère « en posture non pas d'opposition mais de vigilance ».

La conseillère Julie Chantry (Ecolo) a tiré à boulets (verts) sur ce travail « vraiment très faible dans les actions. Vous n'utilisez même pas le mot « actions », mais « projets ». Une action, c'est qui, quoi et comment. Dans projets, il y a une absence de concret, uniquement des intentions. » Et de rappeler les 167 actions retenues dans le PST de la mandature précédente, quand elle était bourgmestre. Si son groupe adhère aux intentions, « les fiches sont vides, il n'y a rien, c'est très décevant. » Et encore, « C'est complètement raté, vous êtes passé à côté de tous les buts de l'objet PST. C'est un programme électoral, pas du tout un PST. Vous avez fait perdre leur temps à 31 personnes (NDLR : le Conseil communal). »

Par la voix du conseiller Faiçal Ben Lamine, le PS a fait part d'une déception similaire : « Des mots, des intentions, des slogans », « l'absence d'une vision stratégique qui devrait dire où nous allons, et comment nous allons y arriver », « pas de moyens, pas de calendrier, pas de priorités... donc sans dynamisme. »

Raphaëlle Buxant a reconnu que l'assemblée Kayoux avait fort apprécié les titres des chapitres, ambitieux, mais s'était sentie frustrée dans leur développement. « Une large liste d'actions mais pas de descriptions, pas d'indicateurs pour les évaluer... il nous semble qu'il n'y a pas une véritable stratégie ». Et d'évoquer l'art de la guerre. « De stratos (armée) et ago (conduire, guider), la stratégie, c'est l'art de conduire ses troupes en vue de réaliser des objectifs. A notre maçon, on a l'impression qu'il a manqué du temps





et des consignes claires pour édifier son mur. » De regretter aussi le manque de concertation avec les citoyens (via les Conseils consultatifs, par exemple) dans l'élaboration de l'outil.

« Pas parfait, on l'assume »


Les représentants de la majorité Impulsion C ont repris la parole pour défendre leur PST. L'échevine Anouck Billiet, pour pointer que dans son intervention « uniquement à charge », la minorité n'a même pas apprécié le gros travail réalisé en faveur de la transversalité ; l'échevin Cedric du Monceau, pour préciser que l'art de la guerre, c'est aussi veiller à ce que les troupes soient engagées : « Je fais partie des troupes et me sens totalement engagé » ; Michaël Gaux, pour souligner l'intérêt de disposer d'un PST souple, qui puisse faire preuve de résilience/s'adapter aux événements (« la législature précédente a connu le covid, les inondations, la guerre en Ukraine... des choses qui ont fait qu'un PST figé ne pouvait pas être pertinent »)...

Le conseiller Hadelin de Beer de Laer (Ecolo) a apaisé le débat, reconnaissant que le Collège était constitué de personnes bien, qui travaillent consciencieusement

pour la commune. « Je veux vous remercier d'avoir fait le travail. On ne trouve pas que tout est mauvais, les objectifs, la transversalité... ça nous plaît. On est déçu parce qu'on trouve le document trop flou. On n'est pas obligé d'être d'accord sur tout. » Et encore, « Si on peut apprendre les uns des autres... »

Le bourgmestre retiendra cette dernière intervention plutôt que les boulets envoyés plus tôt. « Le PST n'est certainement pas parfait, on aurait pu être plus précis sur les indicateurs quantitatifs/qualitatifs, vous avez raison. C'est un outil évolutif, on veut le faire grandir, poursuivre le travail avec l'administration. C'est le nôtre, on l'assume, on va de l'avant, la vie continue et on essaie de faire pour un mieux. »

« Mes indicateurs, ce seront les appréciations de nos citoyens », a glissé l'échevine Nathalie De Taeye - Delpierre en clôture du débat. ●

 Pour revoir la séance : <https://www.youtube.com/watch?v=0vjltPxEjs>

Armistice 2025

A l'occasion de l'Armistice, les élèves de l'école communale de Mousty ont participé à une animation organisée par la Ville et le cercle d'histoire CHAGO, le 7 novembre.

Le ravivage de la Flamme provinciale du Souvenir a eu lieu le lendemain, à l'Espace Saint-Remy (église d'Ottignies).



Un cadastre de nos voiries

Toutes nos voiries (181km) ont été scannées/photographiées en 2024. L'administration dispose désormais d'une vue globale de l'état du réseau, ce qui lui permettra d'établir un ordre de priorités pour les différentes opérations de réfection. Deux premiers chantiers sont prévus, en 2026 : l'avenue des Villas (Ottignies) et l'avenue des Vallées (Mousty).

Après l'opération de « mobile-mapping » l'an dernier – le passage d'un véhicule équipé de deux scanners et de cinq appareils photos, sur toutes nos voiries (hors le piétonnier de Louvain-la-Neuve) – notre Ville dispose d'un relevé complet de l'état des voiries (la partie carrossable) : leur taille, les fissures (même petites), tout a été mesuré.

Les photos (une image sphérique tous les 5 mètres) ont été intégrées dans une application développée par le GIG (Groupement d'Informations Géographiques), qui a pu établir un ordre de priorités pour la réfection des voiries. Celles où il est urgent d'agir ont reçu un(e) « carton »/ couleur rouge. Les autres, la couleur orange, jaune ou verte dans le meilleur des cas.

Ce cadastre de l'état des voiries sera une aide précieuse à la décision, pour établir le programme des opérations de « schlagage » et « raclage-pose » en toute objectivité, ces prochains mois/années.

80% de nos voiries en bon état

Au Conseil communal du 17 novembre, l'échevine chargée des Travaux publics et voiries Nancy Schroeders s'est réjouie de ce que plus de 80% de nos voiries ont obtenu une couleur verte ou jaune. Les tronçons rouges sont minimes. On se concentrera sur les voiries de couleur orange ou jaune, sans quoi elles risquent de continuer à se dégrader.

« Ce n'est pas parce qu'une voirie est en bon état qu'il n'y a pas lieu d'y réaliser un entretien. Une voirie a une durée de vie de 20 à 40 ans, en fonction de l'entretien qu'on y fait. Il faut le voir comme un investissement », a expliqué l'échevine. « De même, si on sait qu'une urbanisation va avoir lieu à proximité d'une voirie fort dégradée, on va attendre avant de programmer la réfection de la route. Inutile d'investir à un endroit où du charroi important va passer. »

L'administration sait précisément de quel budget elle dispose pour ce poste, pour la durée de la mandature. A cette enveloppe fermée - par souci de ne pas vivre au-dessus de nos moyens - s'ajouteront éventuellement des subsides.

« Les services programmeront les rénovations en fonction du budget, du cadastre et des opportunités : peut-être plus une année, alors moins la suivante. »

La conseillère Florence Kroff (Ecolo) s'est inquiétée des pistes cyclables en sites propres, certaines sont en mauvais état. Nancy Schroeders l'a rassurée : même si les trottoirs et pistes cyclables ne sont pas repris dans le cadastre, on continuera de les entretenir, sur base des signalements des habitants, des analyses de nos services, de l'avis de la police...

Villas et Vallées

Les prochaines voiries à faire l'objet de soins seront l'avenue des Villas (Ottignies) et l'avenue des Vallées (Mousty). La première est classée jaune mais comporte plusieurs tronçons classés orange, la seconde est fort dégradée et son état empire rapidement. Toutes deux sont des voiries de liaison et de transit, très utilisées (vu la proximité d'établissements scolaires ; de la clinique, de la gare et de la maison de repos/résidence Le Lothier pour la première). Ce sera pour cette année. ●

Nouvelle au Conseil



La Néolouvaniste Roseline Magnée (PS) remplace Ali El Ghazili, parti vivre à Mont-Saint-Guibert, au Conseil communal. Elle a prêté serment dans les mains du bourgmestre Nicolas Van der Maren (Impulsion C) lors de la séance du 26 janvier.

Budget 2026

Echos du Conseil du 15 décembre 2025.

Chaque année, la présentation du budget en séance du Conseil communal est un exercice complexe, un peu fastidieux, mais nécessaire au bon fonctionnement de la Ville. On sait d'emblée que la soirée sera longue et que les débats seront soutenus, la minorité questionnant habituellement les options prises par la majorité.

L'échevin en charge de la matière, Cedric du Monceau, s'y est attelé, le 15 décembre. En présentant d'abord l'étude 2025 de Belfius, qui compare notre Ville aux autres communes de la province, de la région et d'un ensemble de villes de même taille (environ 30.000 habitants). En rappelant ensuite que la majorité Impulsion C a hérité d' « *une situation financière dramatique, avec un déficit structurel de plusieurs millions d'euros et une dette astronomique.* » Le budget initial 2025 présentait un déficit de 5,9 millions d'euros.

Le budget 2026 reste en déficit (-1,4 million d'euros) mais le Collège a fait le choix de maintenir les impôts à leur niveau actuel (7,7% pour l'IPP et 2400 centimes additionnels pour le précompte immobilier) alors que de nombreuses communes ont décidé de les augmenter. C'était un engagement électoral.

Pour rétablir l'équilibre financier de la Ville, on veillera plutôt à « *ajuster* » les dépenses : faire payer le juste prix des services rendus à ceux qui en bénéficient.

Cedric du Monceau a évoqué les engagements de 36 équivalents temps plein lors de la précédente législature, qui pèsent lourd dans le budget communal. L'intention est de poursuivre la diminution progressive de la masse salariale via les départs naturels, sans licenciements.

Le budget à l'extraordinaire s'élève à 15,9 millions d'euros, pour assumer le coût des rénovations du SPOTT, des écoles... décidées par les prédécesseurs. Le montant de la dette continue de croître de manière très inquiétante vu l'ampleur de ces investissements.

« Ni nos principes, ni nos valeurs »

« *L'équilibre budgétaire se fait sur le dos des citoyens* », a dénoncé le conseiller Ali El Ghazili (PS), en relevant l'augmentation de plusieurs taxes (déchets, permis...).

« *Vous n'augmentez pas l'impôt mais vous ne le diminuez pas non plus. Notre niveau d'imposition est déjà très élevé. Wavre vient de l'augmenter, mais il reste encore inférieur au nôtre* », a remarqué la conseillère Raphaële Buxant (Kayoux). « *Vous augmentez les taxes et redevances qui touchent tous les citoyens sans tenir compte de leurs revenus.* » Et de citer l'augmentation de la taxe de séjour des étudiants, l'augmentation des frais scolaires (garderie et activités), de regretter également la suppression de la taxe sur les bureaux, alors que les

entreprises à haute valeur ajoutée du parc scientifique profitent d'un écosystème de qualité pour lequel la Ville assume des charges importantes.

« *Vos choix ne correspondent ni à nos principes, ni à nos valeurs* », a constaté le conseiller Abdel Ben El Mostapha (PS), avant de déplorer la suppression de la ristourne eau-électricité pour les revenus modestes, l'absence de postes budgétaires pour les relations Nord-Sud et le soutien aux projets participatifs des citoyens. « *C'est un recul de la solidarité et de la démocratie locale.* »

Le conseiller Philippe Delvaux (Ecolo, échevin du Budget lors de la mandature précédente) connaît bien l'étude Belfius. Il a insisté sur le fait que certaines choses étaient difficiles à comparer, qu'il est important de tenir compte d'indicateurs de « *qualité du vivre ensemble* », du bien-être de la population.

La conseillère Julie Chantry (Ecolo) a trouvé très désagréable que l'échevin attribue les problèmes financiers à la précédente équipe (NDLR : qu'elle dirigeait) : « *Toutes les communes connaissent des problèmes structurels de financement.* »

+600.000€ au CPAS

Les membres du Collège ont défendu le budget, expliquant leur choix de transférer plusieurs dépenses « *sociales* » au CPAS (NDLR : pour lequel la dotation communale augmente de 600.000€), notamment la ristourne eau-électricité citée plus haut. Elle s'élevait à 35.000€ dans le budget communal, en 2024. « *Les aides eau-électricité engagées par le CPAS sont trois fois plus élevées* », a expliqué le président du CPAS Michaël Gaux (Impulsion C). « *Nous avons un « tuteur énergie » qui analyse les factures, donne des conseils... La ristourne communale ne faisait l'objet d'aucune analyse sociale, les demandeurs ne bénéficiaient d'aucun conseil.* »

L'échevine Anouck Billiet (Impulsion C) a rassuré les défenseurs du budget participatif : 10.000€ ont été ajoutés pour professionnaliser la participation citoyenne.

« *Vous allez vouloir nous démontrer que vous auriez fait mieux que nous, c'est le jeu de l'opposition* », a conclu le bourgmestre Nicolas Van der Maren (Impulsion C). « *Alors que beaucoup de communes augmentent les impôts, nous ne le faisons pas. Nous avons toujours en ligne de mire cet espoir de le diminuer, mais je ne sais pas si on y arrivera.* »

Le budget 2026 a été adopté par la majorité, Ecolo et le PS ont voté contre, Kayoux s'est abstenu. ●



Pour revoir la séance sur Youtube:

https://www.youtube.com/watch?v=_hhEP189iuQ

Les vœux du Collège

Et trois mises à l'honneur.



Le Collège a présenté ses vœux aux corps constitués, le 30 janvier à la Ferme du Biéreau (Louvain-la-Neuve). La soirée était animée - avec talent - par les élèves de notre académie de musique, danse et arts de la parole, qui préparent un spectacle d'hommage à David Bowie « Sound & Vision » (les 29 et 30 mai à la Ferme du Biéreau).

Le bourgmestre Nicolas Van der Maren a dressé le bilan de la première année du nouveau Collège (« *apprentissage, analyse des dossiers, rencontre des équipes, compréhension fine des réalités du terrain* ») et évoqué les projets sur lesquels lui, ses échevins et l'administration travailleront ces prochains mois, dans le cadre de la mise en œuvre du Plan Stratégique Transversal 2025-2030 (« *orienté vers la satisfaction des citoyens, la qualité du service public et l'évaluation des politiques menées* »).

Comme de coutume, le Collège a opéré quelques mises à l'honneur : notre jumelle Leuven (désignée Capitale européenne de la Culture 2030), le Louvain-la-Neuve Hockey Club (le LLNHC, qui accueillera la coupe du monde de parahockey fin août) et l'équipe « CVPS » de la clinique Saint-Pierre (qui porte le dossier d'ouverture d'un Centre

de prise en charge des violences sexuelles sur le site de l'hôpital).

L'échevin de la Culture Bert Cornillie représentait le Collège de Leuven, heureux de découvrir la magnifique Ferme du Biéreau, « *après avoir traversé la forêt sans problème* » ! Il a remarqué que nos deux villes partagent bien plus qu'un nom et une histoire : « *la jeunesse, la culture, la fête... l'université, les étudiants, les citoyens... un même état d'esprit, vivant et ouvert* ». 1

Le président du LLNHC Gorka Aguirre a lancé un appel pour que nos habitants soient nombreux à venir encourager les athlètes moins valides (originaires du monde entier) entre les 18 et 22 août. (NDLR: lire page 36) 2

Les infirmières Julie Dendauw et Anne Ferrière espéraient pouvoir annoncer l'ouverture du CVPS en juin mais il faudra quelques mois de plus pour réaliser les aménagements dans la villa, former les infirmières qui y travailleront et engager du personnel pour les remplacer au service des Urgences (NDLR: lire page 25). 3





Le Collège à votre rencontre

Hocaille et Blocry, le 27 mai.

Le Collège communal rencontrera les habitants de l'Hocaille et Blocry le 27 mai à 20h, dans un lieu qui sera précisé sur oln.be et dans un toutes-boîtes distribué dans ces quartiers.

Vous pouvez envoyer vos questions au service Participation jusqu'au 10 mai ou, si le temps le permet, les poser directement durant la soirée.

Inscriptions : <https://tinyurl.com/bddumm4z> ●



010 / 43 61 85
participation@oln.be
www.olln.be/participation

Inondations

Première table ronde supracommunale.

Les représentants d'une vingtaine de communes du Brabant wallon ont participé à une réunion de travail sur le thème des inondations, le 14 novembre à l'hôtel de ville d'Ottignies, à l'invitation de la ministre wallonne de l'Agriculture et de la Ruralité Anne-Catherine Dalcq.

Cette rencontre avait pour but de permettre aux élus d'échanger et d'explorer des pistes pour améliorer la dynamique et la communication entre les communes et les services régionaux.

« Des aménagements réalisés en amont de la Dyle auront un impact sur les communes situées en aval, dont la nôtre », explique le bourgmestre Nicolas Van der Maren. « Il est donc important d'en parler ensemble, de se coordonner, pour garantir l'efficacité des mesures envisagées aujourd'hui. »

Des représentants des Contrats de Rivière de Wallonie, de la Province du Brabant wallon et des services régionaux « DCENN » et « cellule GISER » étaient là aussi, qui ont présenté des outils intéressants.



Guide des Aînés



Découvrez la nouvelle édition du Guide des Aînés, initiative de l'échevin des Aînés et du Conseil consultatif des Aînés.

Ce guide regroupe de nombreuses informations utiles, sur les services communaux, les ressources locales, les activités, la santé, la mobilité, le

logement et le soutien communautaire offerts sur le territoire.

📄 **Versión papier** : disponible gratuitement à l'accueil de l'administration communale d'Ottignies (au Cœur de Ville) et à l'antenne de Louvain-la-Neuve (voie des Hennuyers, 1)

🌐 **Versión en ligne** : sur le site internet de la Ville : www.olln.be/aines

Nos petites étoiles



Le travail d'embellissement de l'espace réservé aux fœtus est terminé, au cimetière du Centre.

Nos petites étoiles - fœtus décédés entre le 106^e et le 180^e jour de grossesse - reposent dans trois parcelles qui leur sont réservées, au cimetière du Centre (Ottignies). Cet espace de 150m² comprend également une aire de dispersion.

Notre équipe chargée de l'entretien des Cimetières (4 fossoyeurs) a redélimité l'ensemble à l'aide de bordures en acier corten, chaque parcelle est couverte d'un « paillage » en copeaux d'ardoise. Un sureau a été planté (il ne mesure encore que 40cm mais devrait croître rapidement pour atteindre quelques mètres de haut), d'autres plantations suivront.



« Nos petites étoiles sont enterrées en pleine terre, gratuitement, pour une durée illimitée », précise Ronald Buekenhout, qui a repris la gestion de nos cimetières il y a un an. « Le cimetière du Centre est le seul de nos six cimetières à disposer d'un espace réservé aux fœtus, avec

une stèle funéraire dédiée « A nos petites étoiles ». »

Certains parents choisissent de faire placer un monument, d'autres préfèrent une plantation, un nounours, ou rien... chacun exprime sa peine différemment. Aucun n'oublie.

Trois fœtus ont été inhumés ces douze derniers mois.

Depuis avril 2025, les familles ont aussi la possibilité d'inscrire le nom d'un enfant né sans vie avant 140 jours de grossesse, dans un registre des étoiles, au sein de notre service Etat

civil. Deux l'ont déjà fait. Une reconnaissance appréciée par ces familles qui vivent un deuil périnatal.

Nos fossoyeurs suivent désormais les recommandations régionales, en délimitant des parcelles pour les enfants dans chacun de nos cimetières. ●

La Commission communale de toponymie travaille sur le projet de nommer les allées de nos cimetières.

La réflexion n'en est encore qu'à ses débuts mais le projet est bien lancé !

Les autorités communales et notre équipe de fossoyeurs ont chargé la Commission de toponymie de se pencher sur une dénomination conviviale des allées de nos cimetières, pour que nos habitants puissent retrouver plus facilement les sépultures de leurs défunts.

« Jusqu'à présent, quand ils nous sollicitent, nous leur donnons des lettres et des chiffres : « G8 n°46 », par exemple. Ce n'est pas simple à retenir », constate Ronald Buekenhout. « L'idée serait de placer un plan à l'entrée de chaque cimetière, qui reprendrait les noms des allées, pour une orientation aisée. La numérotation en vigueur actuellement resterait uniquement pour nos services. »

Informée de ce souhait lors de sa réunion du 9 septembre 2025, la Commission de toponymie a immédiatement constitué un sous-groupe « Cimetières ». Celui-ci s'est réuni le 18 novembre et le 20 janvier, avec déjà plusieurs idées : la nécessité de diviser nos grands cimetières (Centre et Blocry) en quartiers ou zones, la possibilité de s'inspirer de poèmes d'auteurs belges...

Décision a été prise de travailler sur un cimetière à la fois (nous en avons six), le premier étant celui de Mousty.

« Il est petit mais compte déjà une trentaine d'allées », calcule notre cartographe Benoît Van Calbergh.

Rejoignez la Commission

La Commission de toponymie compte une quinzaine de membres, représentants de la Ville et de l'UCLouvain, historiens, géographes... également un spécialiste en onomastique (l'étude des noms propres). Elle se réunit deux fois/an en moyenne.

Vous êtes intéressé(e) par l'histoire et la géographie de notre Ville ? Rejoignez-la ! Envoyez votre candidature au Collège communal (av. des Combattants, 35, à 1340 Ottignies), avec quelques mots pour expliquer votre motivation et en quoi votre profil pourrait aider aux différents travaux.

La Commission de toponymie propose de nouvelles dénominations de rues, ou des changements opportuns. Elle sensibilise aussi l'usager de la voirie à l'origine du nom choisi (par une notice explicative sur les plaques, voire un QR-Code derrière lequel se cache une explication plus détaillée).

À l'honneur

Notre service Enseignement a invité le personnel chargé de l'accueil extrascolaire à un petit-déjeuner convivial.



Ils sont formidables ! Nos accueillants extrascolaires - 37, dont 34 femmes - étaient mis à l'honneur le 23 janvier à Céroux. Notre service Enseignement avait organisé (une première, soutenue par le Collège communal) un petit-déjeuner convivial en la salle Jules Ginion, à l'occasion de la Journée ExtrasCOOL - cette année sur le thème « La continuité des pratiques : un repère essentiel pour les enfants et leurs familles » - instaurée par la Fédération des Initiatives Locales pour l'Enfance (FILE).

« La FILE défend les intérêts du secteur de l'accueil 0-12 ans (dont l'accueil extrascolaire), le droit des enfants à recevoir une éducation de qualité en dehors de l'école », explique la responsable de notre service Enseignement Céline Vander Sande. « Ce secteur souffre d'un manque de reconnaissance et d'un manque de moyens. Chaque année, la Journée ExtrasCOOL est l'occasion d'interpeller les politiques et les médias, pour que l'accueil extrascolaire soit reconnu à la hauteur des fonctions sociales, éducatives, économiques... qu'il remplit auprès des familles et des enfants. »

Notre échevin de l'Enseignement Benoît Jacob a échangé avec les accueillants et les directions des écoles, et reconnu que l'accueil extrascolaire est un lieu d'éducation privilégié pour les enfants (une centaine en profitent, au sein des écoles communales), entre épanouissement, créativité et socialisation.

« Les enfants sont accueillis dans des lieux aménagés. Ils font des jeux, des ateliers créatifs, ou profitent de moments de calme. Ce n'est pas juste de la « garderie » ou « surveillance ». »



Lien entre famille et école

Les accueillants font partie du personnel de la Ville, ils sont formés par l'ONE. Ils sont présents avant l'entrée en classe (de 7 à 8h40), sur le temps de midi (de 11h30 à 14h) et après la classe (de 15h30 à 18h) ; le mercredi, de 12h15 à 18h. Ils sont le lien entre la famille et l'école, pour les enfants dont les parents travaillent tôt/tard. Cette présence constante, ce visage de référence contribue au bien-être, à la sécurité affective et à l'épanouissement des enfants.

L'échevin leur a annoncé que le Collège communal avait décidé d'augmenter le montant des chèques-repas, une nouvelle fort appréciée.

Toute la semaine, parents et enfants ont été invités à laisser des messages sur des post-it, à l'intention des accueillants. Pour leur dire l'importance de leur rôle et les remercier. Tous les messages ont été collés sur de grandes lettres, pour former le mot Accueil. ●

Défi Energie en 5^e primaire

Deux « r » à interrupteur, Camille s'en souviendra. Ce n'est pas une leçon de français que les 22 élèves en 5^e primaire à l'école de La Croix ont suivie le matin du 19 janvier, mais un atelier sur l'énergie. L'animatrice interviendra près d'une dizaine de fois dans leur classe - et dans 8 autres de 6 de nos écoles - grâce à un subside « Wallonie relance » octroyé par la Région.



Notre Ville vient de lancer son « Défi Énergie », un projet destiné aux élèves de 5^e primaire des écoles communales, qui se poursuivra jusqu'au début de leur 6^e primaire. Il a pour objectif de mieux faire comprendre l'énergie aux enfants et de les encourager à adopter des gestes simples et efficaces dès le plus jeune âge.

« Je vais les sensibiliser à la sobriété énergétique dans le logement, le principal lieu de consommation d'énergie des ménages », explique l'animatrice Charlotte Vingre, bioingénieure titulaire d'un master en Environnement et en Aménagement du territoire. « J'espère que les enfants deviendront ainsi de véritables acteurs du changement, capables d'agir et de transmettre les bonnes pratiques à la maison. »

A voir l'attention que les 22 élèves d'Aurore Labye - la 5^e primaire de l'école de La Croix - lui ont accordée le 19 janvier, elle a toute ses chances de réussir.

« Parfois je dois repasser après ma maman pour fermer les lumières », constatait Colin. Et son voisin Guilhem : « Il arrive que mon frère prenne deux bains par jour. » Oups, on va débattre, dans les chaumières d'Ottignies !

Petit geste, grande énergie

Le Défi a pu voir le jour grâce à un subside « Wallonie relance » de 132.000€ : une aubaine.

Les élèves de neuf classes de six de nos écoles en profiteront jusque fin 2026. Charlotte Vingre les rencontrera à près de dix reprises, pour des animations de 2x50 minutes chacune. Elle leur apprendra ce qu'est l'énergie, à quoi elle sert, comment on la crée, comment on la stocke. Elle leur parlera des énergies renouvelables ou non, des écogestes, du concept de « slow heat » (qui consiste à chauffer les corps plutôt que les espaces), de l'audit énergétique de leur école...

Après les élèves de Blocry, Limauges et Limelette, ce sont donc ceux de La Croix qui ont bénéficié de la première animation du Défi, le 19 janvier. Ils ont reçu un badge « Petit geste, grande énergie » et se sont passionnés pour le sujet. Les mots qui leur

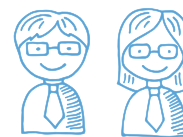
font penser à l'énergie ? Interrupteur, prise, soleil, panneau solaire, vélo électrique, vent, pile, batterie... (Arthur a écrit son prénom car il ne manque jamais d'énergie !). Ils ont frotté leurs mains l'une contre l'autre pour ressentir la chaleur, sauté pour éprouver la sensation de fatigue et de soif après la dépense d'énergie...

« Même si c'est quelque chose qu'on ne peut pas voir, on est entouré d'énergie. Sans énergie, pas de lumière ni d'eau au robinet. »

Ils ont découvert les six grandes catégories (énergie chimique, électrique, mécanique, lumineuse, thermique et nucléaire) et classé des images dans chacune. Une flamme : thermique et lumineuse. De la nourriture : chimique. Un éclair pendant l'orage : électrique. Bravo, un sans-faute !

Mobilité, alimentation...

L'animatrice dépassera le seul domaine du logement pour évoquer aussi la mobilité, l'importance de manger local et de saison... la manière dont on consomme en général, pour apprendre aux enfants à consommer mieux et moins. L'institutrice pourra exploiter la matière avec ses futurs élèves de 5^e primaire, pour les sensibiliser à leur tour. ●



Jeunes élus responsables

Pas besoin d'être adulte pour s'intéresser à sa ville, les enfants aussi ont de bonnes idées !

Les 28 conseillers du nouveau Conseil communal des Enfants ont prêté serment le 28 janvier à l'hôtel de ville.



son admiration à ces enfants qui s'engagent à assumer une responsabilité.

« *Conseiller communal, ce n'est pas juste un titre ou la reconnaissance que vous êtes super populaire. A partir du moment où vous avez été élu, vous représentez vos camarades de classe. Je vous souhaite beaucoup de bonheur dans votre fonction et surtout, de bien travailler pour la collectivité* », a-t-il déclaré.

Il avait été mis sur pause en avril 2025, le temps d'en repenser l'organisation. Le Conseil Communal des Enfants (CCE) « nouvelle formule » a été installé le 28 janvier, à l'hôtel de ville, devant de nombreux parents, enseignants et directions d'écoles.

« *Dix écoles y participent désormais, de tous les réseaux. C'est deux fois plus qu'auparavant* », se réjouit l'échevin de l'Enseignement Benoît Jacob. « *Nous l'avons voulu plus citoyen et dynamique.* »

Les 28 élus - deux par classe de 5^e primaire - se retrouveront les 4 mars, 8 avril et 12 mai, pour partir à la découverte de notre ville (avec la participation de la Maison de l'Urbanisme) et de ses acteurs : visite du SPOTT, des bibliothèques publiques... Car la commune, c'est bien plus que leur école et leur quartier.

« *Ils rencontreront les élus adultes et le personnel de l'administration communale, qui leur expliqueront en quoi consiste leurs métiers respectifs* », annonce Lysiane Vanvrekem, coordinatrice Accueil temps libre.

Ils se retrouveront encore deux fois durant l'automne - ils seront alors en 6^e primaire - pour faire part de leurs idées et projets nés dans leurs classes : aide aux personnes en situation de handicap, aménagements au bénéfice de tous les enfants de la commune, bal de fin de primaire...

« *Ils seront invités une dernière fois, au début de l'année prochaine, pour transmettre « le flambeau » à ceux qui leur succéderont.* »

Une responsabilité

Le bourgmestre Nicolas Van der Maren était présent à côté de l'échevin de l'Enseignement, pour dire toute

Les conseillers ont visionné un petit film sur le rôle du CCE. Ils ont ensuite prêté serment ensemble, avant de recevoir leurs écharpes des mains du bourgmestre et de l'échevin.

« *L'écharpe du bourgmestre reprend les couleurs de la Belgique : noir, jaune et rouge. Celles des échevins sont jaunes et rouges uniquement, les couleurs de la Wallonie, tandis que les vôtres sont bleues et jaunes, les couleurs d'Ottignies.* »

La photo officielle s'est déroulée sous les applaudissements, devant une horde de photographes « déchaînés » : fiers, les parents ! ●

La liste des conseillers

Florian Lesoil et Balthazar Cappelli (école communale de Limelette), Aya Hamdouia et Jules Sablon (école communale de Limauges), Adam Robbeets et Camille Desagher (école communale de Mousty), Malik Bwatu Chibuyi, Isaline De Coster, Mailys Baty et Archibald Joiris (école Les Bruyères), Capucine Vanmeerhaeghe et Alice Romain (école communale de La Croix), Aïcha Lakhal, Yacer Manaa, Mathys Wellens, Aramara Jimenez Ramirez (école communale de Blocry), Célestine Pierret et Alexia Fransolet (école Notre-Dame de Mousty), Gaspard Stas, Mathis de Saint Moulin et Rayen Siala (école Saint-Pie X), Louise Auquière, Vera Seret et Adèle Daumerie (école communale de Lauzelle), Camille Bisteau, Ikram Jebari Hmouyi, Adrien Mersh Messas et Oscar Joly Taymans (athénée royal Paul Delvaux).



Centenaire joyeux au Petit-Ry

René Georges a fêté ses 100 ans le 8 décembre, en compagnie de ses enfants, des autorités communales, du personnel et des résidents de Malvina (Limelette).



Sa bonne humeur et son humour ont certainement aidé à ce qu'il atteigne 100 ans d'une belle vie, passée en grande partie dans notre ville, au Petit-Ry.

« *J'ai de la chance, je suis bien entouré : 2 enfants (Gaby et Chantal), 5 petits-enfants et 10 arrière-petits-enfants qui me dorlotent.* »

René Georges est né le 8 décembre 1925 à Lesterny, dans la province du Luxembourg. Il y a passé son enfance hormis l'évacuation en France au moment de la guerre. Il a fait ses humanités à l'école des Frères de Rochefort, puis chez les Jésuites à Marche. Il se souvient avoir étudié à la maison plus d'une fois pendant la guerre, quand les professeurs craignaient des réquisitions.

Il a effectué toute sa carrière professionnelle aux chemins de fer. Il y est entré comme rédacteur à la gare de Jemelle avant d'être muté à Bruxelles, à la direction du Personnel, puis comme chef de bureau au service Charroi.

De merveilleux voisins

Marié en 1948 - son épouse Renée, malheureusement décédée il y a 14 ans, provenait du même village (NDLR : de la même rue, son frère était ami avec René, pourquoi chercher loin ?!) - il a vécu 2 ans à Watermael.

« *Un voisin de bureau avait acquis une maison Terrienne au Petit-Ry, il mettait 20 minutes en train pour rejoindre le travail, ce n'était rien. On a été voir avec ma femme, on a acheté Vieux chemin de Genappe.* »

Le couple n'a jamais eu à regretter sa décision. L'ambiance dans le quartier était excellente, les jardins communiquaient, « *on allait boire une bière chez l'un, une tasse de café chez l'autre, manger une omelette* »... de merveilleux voisins, tous installés à la même époque.

M. Georges s'est investi dans la locale du Parti Socialiste (PS) : trésorier de son amicale des pensionnés, il a organisé de nombreuses excursions et thés dansants à Cérroux. C'est un fervent partisan de la Maison de la laïcité Hypathia d'Ottignies, qu'il fréquente dès que possible. C'est d'ailleurs là que la famille élargie (35 personnes) l'a fêté.

Il était grand bricoleur et tout le monde enviait son potager.

Lecture et télévision

Il a vécu dans sa maison jusqu'à 99 ans et conduit sa voiture jusqu'à 98 ! Il n'allait plus très loin, mais il appréciait cette indépendance.

Tout comme il apprécie d'être un « coq en pâte » aujourd'hui à la résidence Malvina. Il passe son temps à lire (c'est un fidèle abonné du journal *Le Soir*, il découpe les rubriques qui intéresseront ses petits-enfants et s'inspire de la chronique littéraire pour ses commandes de livres), faire des mots croisés/fléchés et regarder des documentaires à la télévision.

« *Avec Renée, on retournait souvent en Ardenne, on a fait des petits séjours en Bretagne, des week-ends en Alsace et dans le Beaujolais. Maintenant je voyage plus loin : en Tanzanie, au Pérou, au Sri-Lanka... grâce à « Des trains pas comme les autres » et « Echappées belles ». J'aime aussi les émissions sur les animaux.* »

Il échange volontiers avec les autres résidents, à qui il communique son tempérament joyeux ! ●





Fan des 24Heures vélo !

Une coupette de champagne pour faire plaisir à ses invités mais elle préfère, et de loin, un coca ! Notre nouvelle centenaire - Anne-Marie Burnet - a reçu les autorités communales, le 5 février à Louvain-la-Neuve.



Rester élégante encore à 100 ans, Anne-Marie Burnet y est très attentive. Pour faire plaisir à sa fille Thérèse, qui - alors qu'elle n'avait que 9 ans - lui avait demandé de toujours venir la chercher à l'école avec du rouge à lèvres !

Notre nouvelle centenaire est née le 1^{er} février 1926 à Roisin, dans le Hainaut. Elle a passé son enfance au Bercuit (Grez-Doiceau) avec ses parents et son frère Jean. Son père était le métayer de la famille des comtes d'Ursel.

Ses plus beaux souvenirs ? Son mariage avec Paul Vanderghyest en 1950, les années passées à Uccle avec leurs trois enfants (Thérèse l'aînée, Benoît, et Dominique le plus jeune), leur installation à Louvain-la-Neuve en 1997, dans l'appartement qu'elle occupe encore, à deux pas du centre urbain.

« Des amis - Pierre et Suzette Huvelle - avaient fondé le Petit Béguinage de Lauzelle. Nous sommes venus les voir et avons décidé de nous établir aussi à Louvain-la-Neuve. La ville est calme, les habitants et les étudiants sont sympathiques. »

Elle a toujours aimé la compagnie des jeunes et ne manque jamais une édition des 24Heures vélo (le circuit des vélos de course passe devant chez elle).

La famille allait régulièrement au cinéma le dimanche, à la Côte belge à Pâque, en France l'été : à Saint-Malo, en Provence, en Dordogne...

Si c'était à refaire ?

« La même chose ! »

Malheureusement Paul est décédé en 2017, juste avant d'atteindre ses 100 ans.

Bien entourée

Madame Burnet a été autonome jusqu'il y a peu. Elle ne prend qu'un médicament (depuis seulement deux ans) mais reçoit désormais la visite quotidienne d'infirmières, aides-familiales, aide-ménagère... un petit monde qui veille à son confort.

« Mes enfants sont gentils et s'occupent très bien de moi. »

Elle a six petits-enfants et 5 arrière-petits-enfants.

Sa recette pour vivre un siècle ?

« On a chacun sa façon de vivre. J'ai vécu calmement, bien entourée. »

Pas de sport, pas de cigarette, pas d'alcool !

« Quand même, un petit verre de champagne, pour vos 100 ans, avec le bourgmestre et l'échevin des Aînés ? », se sont inquiétés Nicolas Van der Maren et Benoît Jacob, venus lui offrir les fleurs de la Ville et le livre « Louvain-la-Haut », le 5 février. « La photo dédiée au roi et de la reine arrivera bientôt ».

La centenaire sera ravie de la recevoir car c'est une admiratrice de la famille royale.

Longtemps passionnée par son jardin, puis par la généalogie, elle apprécie maintenant de pouvoir se reposer. Elle ne regarde plus la télévision mais s'intéresse toujours à l'actualité, en particulier la politique nationale.

Un mignon péché ?

Les chips, le coca et les bonbons !

« Une vraie ado », a constaté le bourgmestre. ●

Prix de la Vocation

Le Néolouvaniste Titouan Pautre encouragé par la Fondation de la Vocation pour ses recherches en kinésithérapie.



Titouan Pautre (à droite) et son professeur William Poncin, devant la Faculté des sciences de la motricité.

Français originaire d'Amiens, Titouan Pautre a tout quitté (son domicile et son CDI de kiné) pour s'établir à Louvain-la-Neuve il y aura bientôt 2 ans, afin de reprendre des études à l'UCLouvain.

« Un master de recherche, à la Faculté des sciences de la motricité. Je voulais travailler avec le professeur William Poncin, expert en kiné respiratoire. »

Une première publication - sur la ventilation pulmonaire en couché latéral/ les techniques de désencombrement - sera bientôt suivie d'une 2^e, sur les effets de l'éducation à l'activité physique chez les patients atteints d'un cancer.

Titouan travaille en parallèle au cliniques universitaires Saint-Luc (Bruxelles), comme kiné respiratoire, de garde et en gériatrie, pour financer ses études.

Prix de la Vocation

Son master en poche - normalement en juin - il espère obtenir une bourse de doctorat du FNRS pour effectuer une thèse sur la sarcopénie. Cette maladie - caractérisée par une perte de la force et de la masse musculaire - touche près de 10% de la population au-delà de 65 ans. On en parle encore assez peu chez nous (il y a beaucoup de lacunes dans le diagnostic), et encore moins de la sarcopénie respiratoire.

« Le phénomène est étudié seulement en Asie, surtout au Japon. C'est le sujet sur lequel je souhaite poursuivre mes recherches, parce qu'il existe des traitements prometteurs

pour que la plupart des gens puissent vieillir en bonne forme physique et en restant autonomes. »

Une grande motivation et un gros enjeu de santé publique, qui ont certainement séduit le jury de la Fondation (française) de la Vocation, lequel a élu notre chercheur - et 30 autres lauréats - « Prix de la Vocation 2025 » parmi plus de 1000 candidatures, en décembre dernier.

Un peu de beurre dans les épinards (une bourse de 15.000€), pour ce jeune de 28 ans.

« En septembre-octobre, j'ai eu la chance de passer un mois et demi au Japon pour rencontrer les experts mondiaux de la sarcopénie des muscles respiratoires. Un séjour décisif, ultra-intéressant, mais qui a épuisé mes économies ! »

Au Japon

Les Japonais sont très en avance sur la prévention de la perte musculaire, avec des programmes de santé publique qui intègrent des activités physiques adaptées et la nutrition pour maintenir l'autonomie. Titouan a visité des centres sportifs réservés aux plus de 65 ans, dans les quartiers, où les séniors pratiquent des séances de renforcement musculaire plusieurs fois par semaine.

« L'objectif de mes recherches est de permettre le diagnostic de la sarcopénie en Europe, pour qu'elle soit prise en charge, en particulier dans le contexte du cancer. Aujourd'hui rien n'est fait, cette maladie entraîne une surmortalité importante, du handicap et la perte d'autonomie. C'est dommage puisque possiblement, on connaît déjà le traitement. » ●

La Fondation de la Vocation est une fondation reconnue d'utilité publique présidée par Élisabeth Badinter. Chaque année, elle permet à des jeunes âgés de 18 à 30 ans d'obtenir une aide financière pour atteindre leur vocation, quelle que soit la nature de celle-ci (hors politique et religieuse). Depuis 1959 (2025 était la 66^e édition), ce sont plus de 1800 lauréats qui ont accédé à leur rêve professionnel, avec l'aide de la Fondation.

Intégrez un Conseil consultatif

Envie de contribuer à la thématique des aînés ou de la personne en situation de handicap ?

Les Conseils consultatifs communaux sont des organes de participation citoyenne. Ils sont chargés par le Conseil communal d'émettre des avis et de formuler des propositions sur des thématiques d'intérêt communal.

« Ils ont pour but de créer un dialogue structuré et régulier entre les autorités communales et la population, de soutenir, au sein de la population, un intérêt pour la chose publique et une connaissance du fonctionnement démocratique, d'alimenter les réflexions du Conseil communal et du Collège communal sur certaines thématiques et de contribuer à l'animation, au renforcement de la cohésion sociale et l'amélioration du cadre de vie dans la commune », détaille notre chargée de Participation citoyenne Adélaïde Boots.

Ces Conseils sont composés de dix membres au minimum, qui s'engagent pour trois ans : des personnes domiciliées dans notre ville sans mandat politique local et/ou des représentants d'associations actives à Ottignies-Louvain-la-Neuve dans le domaine traité. L'échevin(e) qui a la matière dans ses attributions y participe comme membre invité.

On vous attend !

Le Conseil communal a souhaité renouveler le Conseil consultatif des aînés et celui de la personne en situation de handicap. ●

Envie d'intégrer l'un et/ou l'autre ?
participation@olln.be, 010 / 43 61 85

i Le renouvellement des personnes qui en faisaient déjà partie se fait d'office, sauf contordre.

www.olln.be/conseilsconsultatifs

Envie de créer un Conseil consultatif sur un autre sujet ? Il suffit de rassembler dix citoyens domiciliés dans notre ville, prêts à s'y engager.

Contactez notre service Participation!

Réaction 112

Notre Ville et le Gîte Mozaïk proposent aux 14-21 ans de suivre la formation (d'un jour, gratuite) aux premiers secours « Réaction 112 » organisée à l'initiative de la Province, le samedi 18 avril, de 9 à 16h, dans les locaux du Gîte Mozaïk (rue de la Gare, 2, à Louvain-la-Neuve).

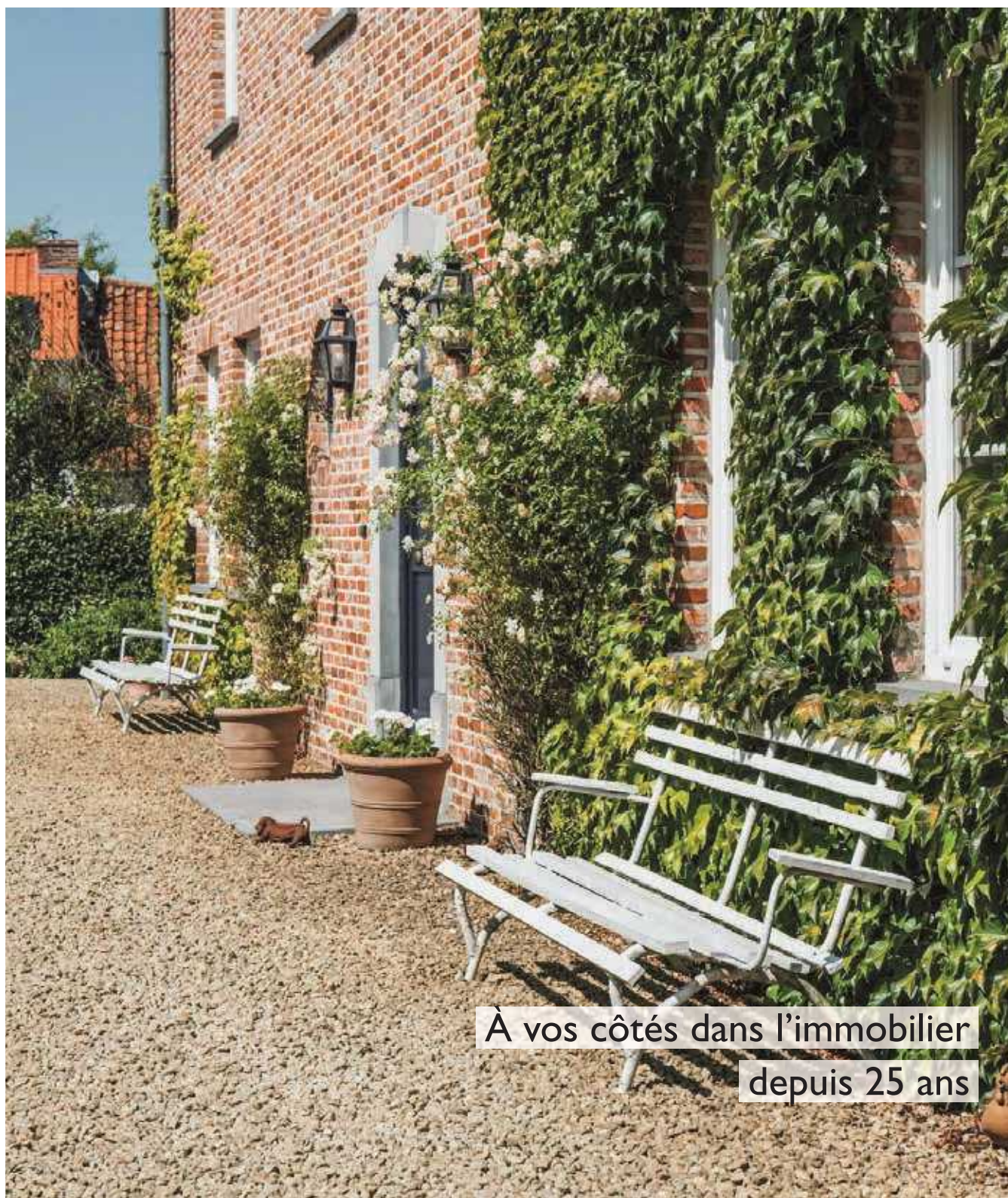
Cette formation s'adresse aux jeunes domiciliés ou scolarisés en Brabant wallon, ou affiliés à un mouvement de jeunesse/ à un club sportif de la province. Le nombre de participants est limité à 12 personnes, priorité d'inscription aux jeunes domiciliés dans notre ville.

Une journée de formation similaire sera organisée le 21 novembre, dans les mêmes locaux. ●

i **Inscriptions**
(en précisant la date souhaitée) :
jeunesse@olln.be
010 / 43 61 81



Notre Centre Sportif Local Intégré (CSLI, rue des Coquerées 50A, à Mousty) proposera également cette formation, le jeudi 7 mai. Inscriptions : info@cslionn.be, 010 / 61 15 25



À vos côtés dans l'immobilier
depuis 25 ans

Contactez-nous pour
une évaluation gratuite :



010 233 599

Ch. des collines 102, 1300 WAVRE



CPAS : budget 2026 au Conseil

Le budget 2026 du CPAS s'élève à 25 millions d'euros, dont 7,5 millions amenés par la Ville. On craint une révision en cours d'année, compte tenu notamment de la réforme du chômage. Au jour le jour, on verra.

La séance du Conseil communal du 26 janvier a réuni les conseillers communaux et ceux de l'action sociale, pour un débat sur le budget 2026 du CPAS.

Le président du CPAS Michaël Gaux (Impulsion C) a évoqué un exercice plus compliqué qu'habituellement, puisque la réforme du chômage entrée en vigueur le 1^{er} janvier 2026 aura des conséquences encore imprévisibles sur les sollicitations au CPAS.

Le nombre de personnes concernées par les exclusions du chômage est estimé à un peu plus de 600, dans notre ville. On prévoit qu'un tiers d'entre elles passeront la porte du CPAS pour demander un Revenu d'Intégration Sociale (RIS), un autre tiers pour des aides sociales. Le dernier tiers pourrait ne pas faire valoir ses droits, pour diverses raisons, ou ne pas en avoir besoin.

Les demandes se feront par vagues : 27 personnes au 1^{er} janvier, 44 au 1^{er} mars...

Leur profil ? Des personnes plus âgées et plus scolarisées qu'ailleurs, qui n'ont plus été sur le marché du travail depuis de nombreuses années... et qu'il sera donc difficile de réinsérer dans ce milieu sans un accompagnement dédicacé des services d'Insertion du CPAS.

« On s'attend à avoir 200-220 dossiers d'ouverture de RIS. Au départ l'Etat fédéral les remboursera à 100%, mais dès juillet, le remboursement ne sera plus que de 80%. L'impact sur notre budget devrait être de près de 100.000€ cette année. Davantage les années suivantes, puisque l'Etat réduira son aide progressivement. »

La source d'inquiétude demeure en revanche dans les aides sociales : hébergement, énergie, frais médicaux/paramédicaux et pharmaceutiques... combien de sollicitations supplémentaires, et de quelle hauteur ? Difficile de se projeter puisque ces aides potentielles seront fonction des situations individuelles et de l'état de besoin identifié lors d'une enquête sociale.

Part communale : + 600.000€

En décembre dernier, les conseillers ont approuvé une augmentation de la part communale au CPAS, de 600.000€. Elle passe ainsi à 7,5 millions d'euros, soit un peu plus de 30% du budget total du CPAS à l'ordinaire (25 millions d'euros). Un pourcentage stable depuis une dizaine d'années.

Cela permettra de « voir venir », même si personne n'est dupe : il faudra vraisemblablement revoir le budget à la hausse en cours d'année ou les années à venir. La réforme du chômage n'est pas la seule cause de l'augmentation des dépenses, il y a aussi l'indexation des salaires du personnel, la transformation des co-accueils de La Sapinière en crèche (et leur personnel désormais salarié), l'augmentation du montant des chèques-repas... alors que plusieurs ressources diminuent (fonds spécial de l'action sociale, fonds énergie) ou disparaissent (subvention pour l'épanouissement social et culturel).

Des efforts seront faits en interne, pour réduire les dépenses de fonctionnement/accroître les moyens.

Pour l'extraordinaire (4,4 millions d'euros), le président a évoqué un budget « dans la continuité » par rapport aux années précédentes, quoi qu'un peu moins élevé que l'an dernier (5,9 millions d'euros). On y trouve 2,2 millions pour

Eau – Electricité

Dans le cadre d'une harmonisation des dispositifs d'aide entre la Ville et le CPAS, les initiatives communales « Ristourne sur la consommation d'eau et d'électricité » pour les familles à revenus modestes et « Ristourne accordée sur la facture de consommation d'eau aux chefs de famille nombreuse » changent de forme.

L'opportunité d'accorder une aide financière dans ces domaines, en fonction des situations individuelles, est désormais confiée au CPAS, qui poursuit l'accompagnement des citoyens dans le cadre de ses missions sociales.

Les personnes concernées ou en difficulté sont invitées à se présenter au CPAS ou à le contacter afin que leur situation puisse être examinée.



i 010 / 43 65 12
contact@cpas.oln.be
www.oln.be/fr/cpas/action-sociale/
energie

Voie des Hennuyers, à Louvain-la-Neuve,
ou Cœur de Ville à Ottignies.



la transformation des co-accueils en crèche, 914.000€ pour le réaménagement du rez-de-chaussée de la résidence du Moulin, 800.000€ pour le déménagement de la halte-accueil « Les Poussins du coin » et l'accueil de la crèche Les Tournesols, 125.000€ pour un nouveau projet à la crèche Les Colibris et 100.000€ pour les phases d'étude du projet de maison de repos/MRS (repos-soins).

Hypothèses « *minimalistes* »

Le budget du CPAS a été voté majorité contre opposition (la conseillère Kayoux s'est abstenue).

Pour le PS, le conseiller de l'action sociale Christian Jassogne a regretté que le président compare les chiffres 2026 au budget initial 2025, alors qu'il serait plus correct de tenir compte des chiffres de la 2^e modification budgétaire 2025.

Pour Ecolo, la conseillère communale Coralie Vial et le conseiller de l'action sociale Tanguy Massin ont regretté des hypothèses « *minimalistes* », qui ne traduisent pas la réalité des besoins du CPAS. Ils s'appuient sur les avis des directeurs financier et général du CPAS.

Le conseiller communal Philippe Delvaux constate en outre que le budget ne prévoit pas de compensation pour la suppression des ristournes « eau-électricité » communales

(470 ménages en profitaient). S'agissant de la suppression du subside pour l'épanouissement social et culturel (l'Article 27), peut-on espérer que les bénéficiaires du CPAS puissent encore accéder à la culture ?

Michaël Gaux a répété que personne ne sait quel sera l'impact exact des réformes en cours. Il faudra peut-être réajuster, mais ce budget initial permet de voir venir et de suivre l'impact des réformes au jour le jour.

« *Présenter un budget à l'équilibre est une obligation légale. On est conscient qu'on navigue à vue, en ne connaissant qu'une partie des données. 600.000€ d'augmentation de la part communale, ce n'est pas rien. L'augmenter davantage aurait touché les citoyens d'une autre manière (diminution de certaines aides, impôts à la hausse).* »

Et de rassurer le conseiller Ecolo : la disparition du subside pour l'épanouissement social et culturel n'empêchera pas l'octroi d'aides similaires (pour l'inscription dans un club de sport, par exemple), au cas par cas. ●

i Pour revoir la séance sur Youtube: <https://www.youtube.com/watch?v=vhcX1IHExac>

2550€

Ce sont les bénéficiaires de notre « City Run » organisée en décembre : merci !

Ce beau chèque a été remis aux représentants de Saint-Vincent de Paul Ottignies-Mousty, le 6 janvier. L'association accompagne près de 300 personnes en situation de précarité dans notre ville (aide alimentaire...).



La 72^e édition de l'Opération Arc-en-Ciel se déroulera les 14 et 15 mars. Cette opération a pour objet de récolter des vivres non périssables qui seront ensuite distribués auprès d'institutions actives dans les secteurs de l'enfance, de la jeunesse et de l'aide à la jeunesse, toutes reconnues par la Fédération Wallonie-Bruxelles.

Merci de réserver un bon accueil aux bénévoles (notamment des membres de nos mouvements de jeunesse) qui frapperont à votre porte.

ECRIVAINS PUBLICS

Depuis janvier, les permanences des écrivains publics ont lieu dans les locaux de notre Espace Public Numérique (EPN), à l'angle de la place du Centre et du boulevard Martin (Ottignies).

Tous les mardis, de 10 à 12h. Soutien gratuit et confidentiel. Pour écrire une lettre, un CV, remplir un dossier...

i 0485 / 51 30 96
ecrivainpublicepn@gmail.com

Notre Ville accessible

Le personnel de la Ville sensibilisé à l'accueil des personnes atteintes d'un handicap, le 4 décembre.



Accueil, Urbanisme, Fêtes et Manifestations, Enseignement, Personnel, Tourisme, Population... une quinzaine de membres du personnel de la Ville ont participé à une matinée de sensibilisation au handicap, animée par l'ASBL « Plain-Pied » de Namur, le 4 décembre (au lendemain de la Journée internationale des personnes handicapées), dans les locaux de l'administration.

« Nous n'allons pas révolutionner tout en une fois, mais si de petites choses peuvent déjà être mises en place pour les accueillir mieux - des emplacements de parking réservés proches de l'entrée, des trottoirs bien entretenus, une signalétique claire... - ce sera un plus pour demain. Ce qu'on vise, c'est l'autonomie. »

L'animatrice-ergothérapeute Clarys Adam a proposé quelques éléments de théorie (les types de handicaps, les symboles, la différence entre « intégration » et « inclusion » (la seconde étant ce qu'il faut viser, la première étant déjà un pas vers une amélioration) ...) et encouragé les participants à partager leur vécu.

Plusieurs ont été touchés par le témoignage de Virginie Delalande, la première avocate sourde profonde de naissance en France. Dont le message « N'ayez pas peur de la différence, le handicap n'est pas contagieux, vous ne l'attraperez pas » invite à oser entrer en contact, poser des questions, pour s'assurer que la personne a bien compris ce qu'on lui demande.

« L'inclusion se construit pas à pas »

La seconde partie de la matinée était consacrée à une mise en situation. Les agents ont effectué des déplacements avec des voiturettes et des cannes blanches, pour se

trouver « en situation de handicap » afin d'expérimenter les obstacles : escaliers, comptoir trop haut...

L'échevine chargée de cette matière, Anouck Billiet, était présente aux côtés des membres du personnel, pour les remercier de leur souci d'accueillir les administrés dans toutes leurs différences, aussi les invisibles.

Le bourgmestre Nicolas Van der Maren évoque « *un signal fort de la direction que nous voulons donner à notre Ville : un lieu où chacun se sent accueilli, respecté et pleinement intégré. L'inclusion ne se décrète pas, elle se construit pas à pas, dans notre manière de considérer chaque personne, dans notre capacité à adapter nos services et à remettre en question nos habitudes.* » Voir le personnel s'engager dans cette démarche le rend fier mais surtout, confiant : « *nous avançons dans le bon sens.* »

Réaménagement de l'Accueil

Bonne nouvelle, la Ville a obtenu la promesse d'une subvention provinciale de 30.000€ pour le réaménagement complet - plus accessible, plus confortable - de son Accueil au Cœur de ville. Tous les citoyens en profiteront, le personnel aussi: placement de portes adaptées et achat de mobilier, en tenant compte des recommandations du bureau d'études Atingo (expert en accessibilité) de Namur.

« Avant d'entamer les travaux, nous allons élargir la réflexion », annonce Damien Chevalier, l'agent Handicontact de la Ville. « Car nous voulons améliorer non seulement l'Accueil, mais aussi l'accès à tous les services de l'administration. » ●



STOP !

Une action à Louvain-la-Neuve, dans le cadre de la Journée internationale contre les violences faites aux femmes.



Les membres du groupe communal « Droits des Femmes » ont organisé une action de sensibilisation sur la place Agora de Louvain-la-Neuve, le 25 novembre, à l'occasion de la Journée internationale pour l'élimination de la violence à l'égard des femmes.

Les noms des victimes de féminicides en 2025, et souvent leurs photos, étaient repris sur des croix posées à même le sol. Des représentants des associations membres du groupe - Vie féminine, Génération Espoir, la police, le Collectif des Femmes, la Maison Arc-en-Ciel, Soralia, la Cellule Together de l'UCLouvain - étaient présents pour répondre aux questions des passants, leur expliquer l'importance de la prévention, les informer sur les lieux d'écoute/d'accueil/ de prise en charge dans notre ville. On le sait, un CPVS (Centre de Prise en charge des Violences Sexuelles) ouvrira ses portes sur le site de la clinique d'Ottignies à la fin de cette année (lire page 25).

L'échevine Anouck Billiet, qui a les Droits des Femmes dans ses attributions, a constaté que cette mobilisation était peu de chose par rapport à l'ampleur du problème. Communiquant les sinistres statistiques des féminicides, elle a fait remarquer que les violences du quotidien, les brimades, les moqueries... étaient malheureusement souvent banalisées.


L'événement a été marqué par la signature d'une charte, dans laquelle les associations et la Ville s'engagent à organiser des actions de sensibilisation chaque année, les 25 novembre et 8 mars (Journée internationale des Droits des Femmes). ●

La Touline

La Wavrienne Isabelle Fransolet, psychologue au sein de La Touline (service d'aide psychologique et/ou sociale, avec ou sans dépôt de plainte, en cas de viol, harcèlement, violence entre partenaires...), a exprimé sa sympathie pour cette action. Son association a participé à la Campagne « Ruban blanc » (contre les violences faites aux femmes) de la Province, en organisant des ateliers dans deux écoles secondaires de Wavre et Jodoigne.

« Des ateliers sous forme de jeux, pour sensibiliser les jeunes au problème de violence entre les partenaires adolescents », explique Isabelle Fransolet. « Souvent les rôles semblent prédéterminés pour les ados. La fille se sent obligée d'accepter, cède pour faire plaisir. Elle pense que c'est un rôle qu'elle doit tenir. Elle ne se rend pas compte que le fait d'être forcée, c'est de la violence. Que sous d'apparents jeux de séduction, il y a de la jalousie, une forme de possession... »

Les équipes de La Touline reçoivent les victimes, témoins, proches de victimes ou d'auteurs, auteurs... à Wavre, Jodoigne, Tubize et Nivelles.

 067 / 22 03 08
www.latouline.be
contact@latouline.be

Un CPVS rue Gergay

Un Centre de prise en charge des violences sexuelles (CPVS) ouvrira ses portes sur le site de la clinique d'Ottignies à la fin de cette année.



Les équipes de la clinique Saint-Pierre d'Ottignies ont reçu le feu vert de l'Inami pour l'ouverture d'un CPVS dans une villa voisine de et appartenant à l'hôpital (rue Gergay).

« Le Brabant wallon est la seule province de Belgique à ne pas encore disposer d'un Centre de prise en charge des violences sexuelles », constate le bourgmestre Nicolas Van der Maren, qui appuyait la candidature de la clinique, comme aussi la Province et les services du gouverneur, le Parquet du Brabant wallon, plusieurs zones de police et l'UCLouvain. « Dans son Plan Stratégique Transversal pour la mandature, le Collège communal a prévu d'accompagner le CPVS dans sa mise en œuvre, et de fédérer les parties prenantes autour du projet. »

L'ouverture du CPVS est annoncée pour la fin de cette année, le temps de réaliser les aménagements nécessaires et de former les quelque 14 infirmières qui y travailleront à mi-temps (principalement issues du service des Urgences).

Jusque-là, les victimes continueront d'être accueillies au service des Urgences.

« Ce n'est pas rien. Le personnel est formé. Mais un CPVS permet une prise en charge plus complète et plus longue, jusqu'à 6 ou 9 mois », explique le directeur médical de la clinique Philippe Pierre. « Actuellement, le médecin légiste ne fait des prélèvements que sur les victimes qui souhaitent déposer plainte. Dans un CPVS, des prélèvements peuvent être faits même si la victime n'est pas décidée à déposer plainte immédiatement. Ils sont conservés - sous haute protection - pendant au moins 6 mois (9 mois pour les mineurs). »

7jours/7, 24heures/24

Le CPVS sera accessible 7jours/7, 24heures/24. Un parking sera réservé aux victimes. Celles-ci seront reçues dans les 5 minutes, si pas immédiatement (une sonnette permettra de contacter l'infirmière de garde). On pourra toujours arriver via les Urgences.

« Nous prévoyons des barrières pour protéger la maison », explique Julie Dendauw, infirmière-chef adjointe aux Urgences, pressentie pour assurer la coordination du Centre. « A l'intérieur, un couloir permettra aux victimes de transiter de pièces en pièces sans devoir croiser l'ensemble du personnel. Une zone d'accueil sera aménagée avec un coin pour les enfants, une zone de repos permettra de prendre le temps nécessaire pour diminuer la tension. Les prélèvements médicaux légaux seront réalisés dans une salle de soins ; une salle d'audition permettra d'enregistrer le témoignage des victimes qui souhaitent déposer plainte. »

Il y aura aussi un local réservé aux psychologues et une salle de bain/douche. L'ensemble sera adapté aux PMR.

« Nous avons visité les CPVS de Leuven, Liège et Charleroi pour nous inspirer de leur expérience afin de concevoir l'aménagement le plus adéquat possible. »

Seul le rez-de-chaussée sera utilisé dans un premier temps, avec la possibilité d'aménager l'étage pour les mineurs si l'activité le nécessite. ●

La suite de la saison du SPOTT

Mars 2026

03.03 20h Hypnose @ SPOTT	Hypn'ose - Giorda Osez l'expérience unique de Giorda, première femme hypnotiseuse de France. Préparez-vous à être surpris!
05.03 & 06.03 20h Théâtre @ SPOTT	Les marchands d'étoiles Une pièce à la fois drôle et poignante primée à Avignon 2023 et nommée aux Molières 2025.
08.03 15h Juniors @ SPOTT	En barque (complet) Suivez les péripéties des deux pêcheurs débutants et maladroits. Un théâtre humoristique, décalé et poétique qui vous fera naviguer.
11.03 & 12.03 20h Humour @ SPOTT	Véronique Gallo (complet) Elle revient au SPOTT avec son énergie communicative et son humour fin.
13.03 20h Concert @ SPOTT	Lubiana (complet) « Il n'y a pas de musique du monde, mais de la musique pour le monde. »
23.03 & 24.03 20h Comédie @ SPOTT	Le Prénom (complet) Lors d'un dîner entre amis, les vérités éclatent et les révélations fusent, transformant une soirée banale en une comédie grinçante et jubilatoire.
26.03 20h Concert @ SPOTT	Just Vox (complet) Quatre voix et un beatboxer pour un orchestre entier : redécouvrez les grands standards pop comme vous ne les avez jamais entendus !
28.03 20h30 Concert @ La Ferme !	Cabaret à plumes et poils Un cabaret bestial et joyeux, inspiré par les animaux, avec des artistes de la scène belge francophone!



Avril 2026

02.04 20h Concert @ SPOTT	Les Fo' Plafonds (complet) Laissez-vous porter par cet orchestre insolite et son obsession de la récupération juste. Il recrée des tubes sans aucun vrai instrument.
03.04 20h Théâtre @ SPOTT	Nocebo Vous les aviez adorés dans L.U.C.A., ils reviennent au SPOTT avec leur nouveau spectacle !
08.04 & 09.04 20h Comédie @ SPOTT	Vidéo Club Justine et Jean-Marc découvrent une webcam les filmant à leur insu. Entre mauvaise foi et révélations, leur couple survivra-t-il à une transparence totale ?
16.04 20h Humour @ SPOTT	PE and Friends Gala de l'humour Le SPOTT et le What the fun vous invitent à une soirée d'humour de haut vol, animée et présentée par PE.
24.04 20h Concert @ Grange du Douaire	Kris Dane Les Vendredis de la Grange Ce jodoignois présente une anthologie de 20 ans de carrière folk. Armé de sa guitare et son harmonica, il offre une sélection émouvante et intense de ses meilleures chansons.



Abonnez-vous !

info@spott.be
010 43 57 10

C'est ici que

Centre
D'OTTIGNY
LOUVAIN-

Les Vendredis de la Grange

Le Brabant wallon regorge de talents musicaux que le SPOTT a choisi de mettre à l'honneur à travers les concerts *Les Vendredis de la Grange*.

Kris Dane

Avec sa voix chaleureuse et intime, ses textes poétiques, son jeu décontracté à la guitare acoustique et à l'harmonica, l'auteur-compositeur originaire de Jodoigne, Kris Dane, ancien membre de Ghinzu et dEUS propose une sélection épurée et intense de ses meilleures chansons.

24.04
20h



Lucie Valentine

Originaire de La Hulpe, Lucie Valentine mêle **pop poétique et électro**. Avec ses mélodies colorées et sa voix éclatante, elle crée un moment vibrant et intense, entre intimité et fête.

22.05
20h



Corentin Simon

Artiste perwézien de **chanson française et pop rock**, à la fois compositeur, multi-instrumentiste et producteur, il livre un concert authentique à la sensibilité unique.

05.06
20h



📍 Grange du Douaire, Avenue des Combattants 2 - 1340 Ottignies

Particularité : Concert debout

Prix tout public : 15 € (Abonné-e-s : 13 €)

Prix étudiant-e de moins de 26 ans : 10 € (Abonné-e-s : 9 €)

Prix chômeur-euse : 10 € (Abonné-e-s : 9 €)

Appel aux talents locaux

Vous êtes musicien-ne et rêvez de monter sur scène ? Le SPOTT vous donne l'opportunité de **jouer en première partie des artistes programmés cette saison** lors des soirées-concerts *Les Vendredis de la Grange* !

Vous êtes **artiste débutant-e**, vous composez, vous jouez, vous avez envie de faire découvrir votre univers musical au public ? Cette scène est pour vous !

Nous recherchons des **artistes**, ayant un lien avec **Ottignies-Louvain-la-Neuve** ou ses environs (lieu de vie, parcours artistique, activité musicale...).

Intéressé-e ?

Envoyez-nous une **courte présentation** avant le 6 avril (en précisant votre lien avec la région) à concerts@spott.be.



Culturel
es —
la-Neuve

R
S

Ça se passe !

Centre résidentiel Escalpade

Des parents de jeunes adultes porteurs de handicap projettent la création d'un centre résidentiel pour 32 adultes polyhandicapés et/ou de grande dépendance.

L'ASBL Escalpade est née en 1997, quand des parents de jeunes enfants porteurs de handicap ont constaté qu'il n'y avait aucune école adaptée aux besoins de leurs enfants en Brabant wallon. Ils ont créé l'école fondamentale Escalpade en 1999, construit un bâtiment adapté à Louvain-la-Neuve en 2005, puis ouvert une école secondaire pour jeunes adultes porteurs de handicaps à Limal en 2009.

Les ados devenant adultes, l'ASBL a ouvert un Centre de jour pour adultes de grande dépendance à Louvain-la-Neuve en 2016 (il accueille une trentaine de personnes aujourd'hui).

« Les parents vieillissent. Leur préoccupation est d'assurer un avenir pour leurs enfants qui vieillissent aussi, avec une solution de logement et un encadrement adapté. La décision est prise de se lancer dans la construction d'un bâtiment adapté pour accueillir 32 adultes de grande dépendance à



Louvain-la-Neuve dans le quartier des Bruyères », indique-t-on chez Escalpade.

L'UCLouvain met un terrain à disposition sur les hauteurs du lac. Le bâtiment (conçu par le bureau NG-Architectes de Rixensart) de 4200m² doit ouvrir ses portes à l'automne 2029. Budget estimé : plus de 10 millions d'euros. L'ASBL lance un appel aux dons... ●

 010 / 24 49 99
asbl@escalpade.be
www.escalpade.be



Trail inclusif

Les résidents et le personnel de la Résidence Lennox organisent la 1^{ère} édition du « Trail de Lauzelle » - « un des premiers trails inclusifs de Wallonie », nous dit-on - le 25 avril, dès 9h. Quelque 700 coureurs sont attendus !

Parcours de 18km, 12,5km, 7,5km (accessible aux joelettes), 3,5km et 1km (ces deux derniers parcours entièrement accessibles aux voiturettes). Départs successifs à partir de 10h.

Animations, concerts, petite restauration.

La Résidence Lennox (entre le Centre Hospitalier Neurologique William Lennox et le Farra Clerlande) a fêté ses 40 ans en 2024. Ses 31 lits sont occupés par des patients adultes (18 à 72 ans actuellement) atteints de paralysie cérébrale, de lésion cérébrale congénitale ou acquise, mais également de déficience mentale modérée, sévère ou profonde. Tous sont épileptiques.

Nouveau à Lennox

Le Centre Hospitalier Neurologique William Lennox (CHNWL) a ouvert les portes de son hôpital de jour neurologique pour adultes début novembre.

L'hôpital de jour offre une transition fluide entre hospitalisation complète, suivi ambulatoire et retour à domicile. Chaque patient bénéficie d'un trajet de soins individualisé, élaboré avec ses proches et son réseau, autour d'objectifs concrets et évolutifs. Les équipes croisent leurs expertises et construisent un projet commun autour du patient. Leurs interventions se déroulent au sein de l'hôpital ou dans l'environnement de vie du patient.

CONCERT DORIA D

Après Blanche, les Girls in Hawaii, Saule, Colt et Marka l'an dernier, c'est la chanteuse Doria D qui offrira le concert annuel de Gala d'Horizons Neufs - association faite « citoyenne d'honneur » de notre Ville en janvier 2018, qui accueille plus de 80 adultes ayant un handicap mental modéré à profond, essentiellement à Louvain-la-Neuve - le 15 avril, à 20h, à La Sucrerie de Wavre.

55€ (45€ en prévente). 010 / 47 07 40

Le deuil, parlons-en

Etablie à Mousty, l'ASBL Vivre son Deuil-Belgique a comme objectif premier de reconnaître et d'accompagner toute personne endeuillée par le décès d'une personne proche.



L'équipe de Vivre son Deuil.

Le deuil est une réalité à laquelle nous sommes tous/toutes confronté(e)s, tout le long de notre existence. Pour les petits, c'est souvent la perte d'un merveilleux papy, d'une mamie attentionnée ou d'un animal chéri. Pour les grands, un père, une mère, un époux/une épouse, un collègue, un ami... voire un enfant. C'est dur.

L'ASBL Vivre son Deuil-Belgique est établie à Ottignies depuis 25 ans (au numéro 15B de la rue du Culot depuis 7-8 ans, dans des locaux qu'elle partage avec l'ASBL « Parents désenfantés »). Indépendante sur le plan philosophique/religieux, elle organise des groupes de parole pour permettre à qui en ressent le besoin de partager son vécu.

« En moyenne, deux groupes d'entraide/an pour les adultes et deux groupes Tournesols/an pour les enfants », précise l'Ottintois André Dereau, président de l'ASBL. « Nous avons le projet de nous former pour l'accompagnement également des adolescents, une problématique qui exige une approche spécifique. »

Le premier contact se fait par téléphone, auprès de la coordinatrice Régine Lannoy. Dès que plusieurs personnes (maximum 7) ont émis le souhait de participer à un groupe, celui-ci se réunit pour 4-5 séances de 2h30 (adultes), 5-6 séances le samedi après-midi (enfants de 6 à 12 ans). Les animateurs (une équipe de 6 bénévoles, formés en France, qui ont eux-mêmes vécu un deuil) initient le débat, posent

les questions qui permettent à chacun de s'exprimer. Il ne s'agit pas de « thérapie » mais d'accompagnement, de manière humaine, cordiale, sans jugement.

« Il n'y a pas un deuil, mais des deuils différents. Heureusement, on en parle plus facilement aujourd'hui qu'hier. C'était un tabou il y a encore quelques années... »

Au fil des séances, des liens se créent. Quand le groupe d'accompagnement se termine, il n'est pas rare que ses membres continuent d'échanger, partager un café... La solidarité aide beaucoup.

L'ASBL fonctionne grâce aux subsides que notre Ville lui accorde, aux dons et aux bénéfiques des activités qu'elle organise. La participation aux groupes de parole s'élève à 5€/séance (ce qui ne doit pas être un frein, en cas de budget limité).

Soirée-conférence le 16 avril

Vivre son Deuil dispose d'une bibliothèque d'ouvrages de référence et entretient des contacts étroits avec des associations sœurs (Pallium et Domus sont représentées au sein de son Conseil d'administration). Elle témoigne régulièrement de l'utilité de parler du deuil, auprès du grand public, et partage son expérience avec les intervenants « de terrain » (les policiers amenés à devoir annoncer un décès, entre autres).

L'ASBL organise une soirée-conférences « Multiples perspectives sur le deuil : ce que les dernières années de recherche auprès de personnes endeuillées nous apprennent », le 16 avril à 18h30, dans l'auditoire Socrate de la faculté de psychologie de l'UCLouvain. Avec Emmanuelle Zech, professeure à l'UCLouvain, et Camille Boever doctorante. L'entrée est fixée à 15€ (gratuit pour les étudiants). ●



0477 / 96 10 37
vivresondeuil.be
enfantsendeuiltournesol.be
vsdbe@yahoo.fr



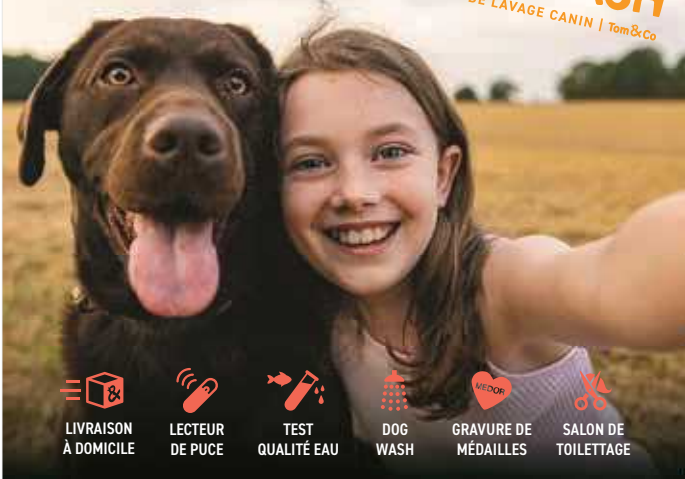
Tom & Co

COURT-ST-ETIENNE

OUVERT DU LUNDI AU SAMEDI
DE 9H À 18H30

Beauty & Co
LE TOILETTAGE SUR RENDEZ-VOUS!

SANS RENDEZ-VOUS
DOG WASH
STATION DE LAVAGE CANIN | Tom&Co



LIVRAISON
À DOMICILE



LECTEUR
DE PUCE



TEST
QUALITÉ EAU



DOG
WASH



GRAVURE DE
MÉDAILLES



SALON DE
TOILETTAGE



Av. des Métallurgistes 10, 1490 Court-Saint-Étienne
Tel: 010/61 37 01 | www.tomandco.be

TOM&CO COURT-SAINT-ETIENNE



Consultez-nous!



Avenue de Jassans 58, 1342 Limelette

Tél. +32 (0)10.41.42.43

info@piersoncestbon.be

www.piersoncestbon.be

WWW.SPORT-CULTURE.BE

Le plaisir
du sport!



SPORT

CULTURE

ÉCOLE DE NATATION

AQUAGYM

0476/84 86 54

Ottignies-Louvain-la-Neuve



Horaires

Du lundi au vendredi
de 11h30 à 14h00
et de 17h30 à 21h00

Le week-end et jours fériés
de 17h30 à 21h00

Pour les commandes,
merci de passer via
le click and collect :



Frelon asiatique

Soirées d'information les 9 et 11 mars : pourquoi et comment agir ? Un enjeu majeur pour nos abeilles et la biodiversité.



L'apiculteur président du Mouch'ti Brabançon Claude Englebert, député, nous présentait sa collection de frelons lors de la Fête de la Pomme.

Le frelon asiatique est une espèce invasive désormais bien implantée sur notre territoire. Sa présence constitue une menace importante pour les abeilles mellifères et, plus largement, pour la biodiversité. Le frelon suscite également de nombreuses inquiétudes et idées reçues.

Afin de vous permettre d'agir de manière éclairée, la Ville organise deux soirées (identiques) d'information dédiées au frelon asiatique. Accès gratuit.

Au programme

- 🕒 A 18h : rencontre avec les Pisteurs Intrépides, collectif de neuf apiculteurs unis contre le frelon asiatique.

- 🕒 De 18h30 à 20h30 : introduction par l'échevin de l'Environnement Cedric du Monceau, conférence par l'apiculteur ottinois Benoît Mercenier (la reconnaissance du frelon asiatique, son mode de vie, son impact sur les abeilles mellifères et la biodiversité, l'identification des nids primaires et secondaires, les bons réflexes à adopter en cas de découverte d'un nid, le piégeage sélectif des reines fondatrices).

Présentation du Groupe F et de l'expérience bruxelloise, par Louis Monéger, et détail des actions menées par notre Ville. ●

🐝 **Lundi 9 mars à Louvain-la-Neuve**
(antenne communale, voie des Hennuyers, 1)

🐝 **Mercredi 11 mars à Ottignies**
(hôtel de ville, avenue des Combattants, 40)

Inscription obligatoire : environnement@olln.be
ou 010 / 43 62 50 (merci de préciser la séance à laquelle vous souhaitez participer).

Le GIEC à la MDD

La Maison du Développement Durable (MDD) de Louvain-la-Neuve propose des ateliers, conférences, moments d'échange... autour de thématiques liées à la biodiversité, au climat, à l'économie circulaire et à l'alimentation, tous les jeudis.

Le 19 mars, de 12 à 14h, elle accueillera deux représentantes de la plateforme wallonne « GIEC ». Ce sera l'occasion d'en savoir plus sur l'impact de nos gestes quotidiens sur le climat (alimentation, mobilité, logement, numérique...), en partageant quelques préparations « climat soft ».

📍 contact@maisondd.be
010 / 47 39 59
maisondd.be

La compostière et la recette

La Ville organisait deux animations sur le compostage, le 22 novembre, en ouverture de la Semaine européenne de la réduction des déchets.

« Quand ça sent mauvais, c'est qu'on n'a pas les bons ingrédients ou que la recette n'est pas connue. »

Jean-Marie Savino, de l'ASBL bruxelloise « Environnement Eco Circulaire », a animé deux ateliers sur le compostage, le 22 novembre dans les infrastructures de notre service Travaux, à l'occasion de la Semaine européenne de la réduction des déchets. Quelque 35 habitants de notre ville les ont suivis, avec l'ambition de se lancer ou dans le but d'améliorer leur façon de procéder pour les déjà initiés (la moitié des participants).

« Le broyat de branches est un ingrédient fondamental. Un volume de déchets alimentaires fragmentés, mélangés à ½ volume de broyat, ajoutez de l'eau et de l'air, c'est la recette ! »

La touche du chef : on saupoudre le tout de broyat. Garanti sans odeur !

L'animateur s'est fait un plaisir de répondre aux questions et de démonter les idées reçues qui paralysent de nombreux candidats. Les rats ? « Si ça sent, c'est journée portes ouvertes, ils viennent. ». Les agrumes ? « Tous les fruits sont compostables, les peaux de bananes aussi, il faut les fragmenter pour accélérer la décomposition. » Non bio ? « Le compostage a cette qualité de décomposer toutes les molécules, dont celles de pesticides. » Les cendres de bois ? « Directement sur le jardin, pas dans le compost. Une poignée/m²/an... donc, pas toujours au même endroit. » Les coquilles de moules/ d'huîtres : « Un collègue breton les emballe et roule dessus avec sa voiture, ça permet de les broyer. » Les vers de terre n'aiment pas l'ail ? « C'est peanuts au milieu des autres déchets, ils adorent le café ! » Et les serviettes en papier colorées ? « Compostables également. »

Ils en avaient des questions, nos habitants !!!

Le b. a.-ba

Après la théorie, la pratique. Les participants avaient été invités à emporter leurs déchets alimentaires. Jean-Marie Savino a vidé les poubelles dans un grand récipient pour s'assurer de leur qualité - oups, un emballage de Pom'Potes au milieu des épluchures de patates ! - et les a fragmentés à l'aide d'une bêche bien aiguisée. On enlève bien sûr les étiquettes et les élastiques.



« C'est important d'avoir les bons outils mais pas nécessaire de se ruiner. »

« C'est important d'avoir les bons outils mais pas nécessaire de se ruiner. Je recommande d'installer la compostière sur une grille anti-rongeurs placée directement sur le sol du jardin, quelques dalles peuvent aussi faire l'affaire. Pas directement devant la porte de la maison, pas trop loin non plus sinon vous n'irez jamais ! »

Nos habitants ont trouvé que ça sentait bon les agrumes (il y en a même un qui a suggéré d'y ajouter du vin et de la cannelle, ho ho ho !). Ils ont découvert l'utilité de la tige d'aération et du brasse-compost. Quand la compostière est à trois-quarts pleine, après quelques mois, il est temps de récupérer l'or brun-noir. On ouvre la compostière et découvre la lasagne. La partie du dessus (non encore décomposée) est disposée sur une bâche avant de retourner dans la compostière. Le compost peut être utilisé dans le potager, répandu au pied des arbres, des haies ou sur l'herbe, ajouté dans les jardinières/pots de plantes vertes... Bonjour jolis petits vers rouges de Californie !





à une accumulation de déchets. « J'avais des notions assez vagues, ce « refresh » des bonnes pratiques était nécessaire. En hiver, il fait noir, on fait un peu tout n'importe comment. Ce cadeau de la Ville va me donner de l'énergie pour faire les choses bien. »

« On faisait déjà un compost, mais à la sauvage. Je vais rentrer et expliquer tout ça à la famille, en espérant être aussi convaincante que l'animateur », déclare Amandine Stinglhamber, du Vieux Bruyères. « Le tout est d'être organisé, d'avoir un sac de broyat à proximité... ça m'effraie un peu mais on fera de son mieux. Rendez-vous dans six mois pour apprécier le résultat ! » ●

i Intéressé(e) par ce type de formation ?
 Signalez-vous : 010 / 43 62 50,
environnement@olln.be
 (en mentionnant vos coordonnées et attentes).

« Au plus vous mettez du compost, au plus votre sol est vivant. Le terrain est nourri, il y a plus de vers de terre, le sol est meuble, moins compact. »

31 compostières offertes

Les participants sont repartis enchantés, avec un fascicule reprenant les principes du compostage, une grande compostière « fût » et une tige pour mélanger les déchets. Un beau cadeau de la Ville afin de leur donner l'élan nécessaire pour se lancer.

« Je composte déjà, à l'aide d'une poubelle dans laquelle j'ai fait des trous, j'aère avec un manche de brosse », explique la Limelettoise Jocelyne Virgo. « On m'avait dit poids pour poids de broyat, j'ai appris ici que c'est de trop. »

Karin Pierre, du Blanc-Ry, voulait se renseigner avant de s'y mettre. C'est chose faite ! « Quelle bonne initiative de la Commune ! J'ai entendu les témoignages des autres habitants et constaté qu'il y avait beaucoup d'erreurs. Je vais essayer de respecter la recette enseignée. C'est le bon moment, car les ouvriers ont coupé des arbres dans ma rue et laissé le broyat. Avec la compostière que nous avons reçue, j'ai tout ce qu'il faut. »

Paul Dubois, de Mousty, avoue qu'il compostait « comme un branquignol » ! « J'ai été très intéressé par les explications et le démontage des idées reçues. Quand c'est fait systématiquement et régulièrement, ça ne demande pas tellement d'efforts. »

Après cette séance d'information, la Néolouvaniste Sidonie Maissin reconnaît que son compost ressemblait

Parmi les déchets que nous produisons, nous pouvons maîtriser par nous-mêmes le cycle de nos déchets ménagers organiques, et nos déchets verts de jardin.

Les déchets organiques (50 % du poids total des déchets ménagers) sont essentiellement issus de nos cuisines : restes alimentaires, épluchures, produits gaspillés... Outre l'obligation légale de les trier (depuis janvier 2024), l'intérêt est économique et écologique.

Le compostage est ce qui allégera le plus significativement vos poubelles en un minimum de temps : fût de compostage, composteur rotatif, vermicomposteur... Un coup de pouce pour vous lancer ? La Ville offre une prime de 25€ pour l'achat d'une compostière.

Le compostage n'est pas possible pour vous ? Utilisez le service de collecte en porte-à-porte pour évacuer vos déchets organiques (sacs oranges, vendus par rouleau de 10 sacs au prix de 3€), chaque semaine, en même temps que la collecte des déchets résiduels (sacs blancs).

Migration des batraciens

Les batraciens ont entamé leur migration vers leurs sites de reproduction en février. Lors de leurs déplacements, ils traversent parfois des routes au péril de leur vie. Des volontaires se mobilisent pour les aider, sur deux sites de migration (rue du Moulin à Eau et rue Charles Dubois, à Limelette).

Vous souhaitez rejoindre l'action, même ponctuellement ? Contactez-nous (environnement@olln.be) ou consultez la page Agenda de notre site olln.be



Automobilistes, merci de lever le pied à l'approche des sites de migration (pour la sécurité des batraciens et des bénévoles).

Journées wallonnes de l'eau

La Ville, la Maison du Développement Durable (la MDD de Louvain-la-Neuve) et leurs partenaires vous invitent à des activités tous publics autour de l'eau,

du 20 au 29 mars : descente de la Dyle en kayak, balades découvertes le long de nos cours d'eau, visite de la station d'épuration de Pinchart, ateliers de fabrication de produit à lessiver, spectacle, exposition interactive... Autant d'occasions de mieux comprendre et d'agir en faveur d'une gestion plus durable de l'eau.

Accès gratuit, à l'exception de la descente de la Dyle en kayak. Pour certaines activités, sur inscription uniquement.

 www.olln.be/journeesdeleau



Projection du documentaire « Cultiver la pluie » du réalisateur Marc Khanne, suivie d'une conférence-débat sur le cycle de l'eau, le 23 mars dès 19h30, à l'hôtel de ville (35, av. des Combattants, à Ottignies). En présence d'experts de l'UCLouvain, de l'AgroBioTech de Gembloux, d'HRB (Hydrologie Régénérative Belgium)...

Be WaPP

Participez au grand nettoyage de printemps, du 26 au 29 mars.

Rendre nos rues, nos espaces verts et nos sentiers plus propres, c'est le but du grand nettoyage de printemps annuel « Be WaPP » initié par la Wallonie en 2015.

Habitants, écoles, clubs sportifs, entreprises, associations... tenez-vous prêts ! Cette action se veut être une grande mobilisation citoyenne pour conscientiser à la nécessité de préserver notre environnement et notre planète, en ramassant les déchets.

Vous souhaitez y participer et nettoyer un site choisi par vos soins ? Inscrivez-vous sur le site bewapp.be, jusqu'au 18 mars. ●

La Maison du Développement Durable (MDD) de Louvain-la-Neuve vous propose de chasser les polluants de nos rivières (plastiques et mégots abandonnés), le jeudi 26 mars dès 16h. La collecte sera suivie du verre de l'amitié, à 18h.

contact@maisondd.be



081 / 32 26 40
gn@bewapp.be
<https://www.bewapp.be/je-passe-a-laction/grand-nettoyage/>

Les stages de Printemps - été 2026 sont ouverts

Ottignies à l'Athénée Paul Delvaux



CIRQUE 
 DÉCOUVERTE NATURE
 THÉÂTRE AVENTURE
 APPRENTISSAGE VÉLO
 NATATION FOOT
 CUISINE ROLLER
 RYHTMES
 SCRAPBOOKING



cesam-nature.com

A
Z **auCTION**
by Arnaud de Partz



Mélissa LAFONT
Commissaire-priseur
Experte



Drouot • Live



Arnaud de PARTZ
Commissaire-priseur
Expert

JOURNÉES D'ESTIMATIONS

BRUXELLES

Bijoux

Lundi 23 mars - Lundi 30 mars

Argenterie & orfèvrerie

Mercredi 4 mars - Mercredi 7 avril - Lundi 11 mai

Bande dessinée

Jeudi 5 mars - Lundi 20 avril - Lundi 18 mai

Art Belge

Mardi 3 mars - Jeudi 21 mai

Numismatique & Pièces de monnaie

Lundi 13 avril - Mardi 12 mai

**Tableaux - Objets d'art - Arts d'Asie - Bijoux - Montres
 Philatélie - Numismatique - Bande dessinée - Grands Vins**
 Chaque lundi : de 14h30 à 17h00

WAVRE

Tableaux, Argenterie & Montres

Vendredi 13 mars - Vendredi 10 avril

Possibilité de rendez-vous à domicile



MAISON DE VENTES AUX ENCHÈRES

CONTACT : 02/218.00.18 - info@azauction.be

ESTIMATIONS EN LIGNE SUR : AZAUCION.BE

PAR WHATSAPP : 0471 48 04 34

Avenue des Casernes - 39b - 1040 BRUXELLES - (parkings privés)



Le parahockey, une fierté

Le Louvain-la-Neuve Hockey Club accueillera la coupe du monde de parahockey fin août. Sa section de parahockey voit s'entraîner une vingtaine de joueurs tous les vendredis.



C'est une fierté pour son président néolouvaniste Gorka Aguirre : le Louvain-la-Neuve Hockey Club (LLNHC, créé en 1981) compte une section de parahockey mixte (NDLR : bientôt « hockey ID », pour Inclusion et Diversité) depuis 9 ans. Certes petite - une vingtaine de joueurs s'entraînent tous les vendredis de 17 à 18h - mais elle nécessite un investissement considérable en matière d'encadrement : un entraîneur pour 2 à 3 joueurs, alors qu'il n'en faut qu'un pour un groupe de 20 hockeyeurs valides. Le club leur accorde en outre une réduction sur la cotisation, pour encourager leur participation.

« Ce sont des jeunes valides qui ont porté ce projet. Puisque nous souhaitons devenir un des meilleurs clubs de Belgique - avec 1300 membres, nous avons une responsabilité sociétale - nous nous devons de développer une section de parahockey. Aujourd'hui nous aimerions l'agrandir mais il nous manque de la surface de terrain », explique le président. « L'expérience est fabuleuse. On donne beaucoup, mais on reçoit encore plus. Les jeunes sont entiers, parfois déconcertants, tellement attachants. Les parents sont reconnaissants et hyper impliqués : ils sont présents à chaque entraînement, participent à des tournois, organisent des dîners... »

Les sportifs (2/3 de garçons et 1/3 de filles) - handicapés mentaux - ont entre 10 et 22 ans, habitent notre ville pour la plupart, fréquentent généralement l'Escalpade. Ils présentent des niveaux de jeux fort différents mais peu importe. Ils viennent avant tout pour s'amuser et profiter de la bonne ambiance du club, rencontrer d'autres joueurs.

« Chaque section s'entraîne sur un morceau de terrain au même moment : valides et moins valides se côtoient (certains matchs amicaux les voient s'affronter), c'est enrichissant pour tous. Nous aimerions créer une section « hockey unify » qui mélange les deux, comme cela se fait aux Pays-Bas. Chaque année en septembre, notre journée Inclusion permet aussi de faire découvrir le hockey aux personnes en chaise. »

Coupe du monde

La première coupe du monde de parahockey se tiendra à Louvain-la-Neuve et Amsterdam, fin août (pendant que Wavre accueillera la coupe du monde de hockey « valides »).

Les responsables du LLNHC espèrent que nos habitants seront nombreux à rejoindre leurs infrastructures (deux terrains synthétiques mouillés le long du bd Baudouin 1^{er}) entre les 18 et 22 août, pour soutenir les athlètes originaires du monde entier. Sur le terrain, les règles seront les mêmes que pour les joueurs valides.

Cérémonie d'ouverture, accès gratuit aux matchs de 8 équipes (les 8 autres se produiront à Amsterdam), « village hockey » constitué de dômes transparents dans lesquels il sera possible de se restaurer (repas pour tous et repas VIP pour les sponsors), échanges avec les joueurs, journée « festi handi » pour découvrir tous les sports accessibles aux moins valides, tournoi « hockey together » avec les clubs parahockey de Belgique, tournoi « hockey unify » qui mélangera joueurs valides et moins valides, initiations au hockey, séminaire « Handicap dans l'entreprise, un atout pour tous », musique d'ambiance...

« Nous attendons un millier de personnes chaque jour sur le site. Les joueurs logeront à Louvain-la-Neuve, au gîte Mozaiik et au centre Adeps. Nous recherchons des sponsors ! »

Le club recherche aussi des bénévoles, pour toutes sortes de fonctions (toute l'année). Il ne faut pas nécessairement savoir jouer au hockey.

« Le club, ce n'est pas que le sport. C'est une communauté avec de belles valeurs. »

Un lieu où on se fait des amis, valides et moins valides. ●



0472 / 27 71 55
llnhc.be



SPORT

60 ans de plongée

L'EPO propose aussi du hockey subaquatique et - c'est nouveau ! - de l'apnée.



L'école de plongée « EPO » fête ses 60 ans cette année.

« Mon frère aîné la fréquentait dès l'ouverture, j'avais 15 ans quand j'ai assisté à son baptême. Ça m'avait donné envie mais il fallait 16 ans à l'époque. »

En consultant les horaires de la piscine il y a deux ans, le Néolouvaniste Joël De Coster (NDLR : l'ancien directeur de notre académie de musique, danse et arts de la parole) a découvert que l'école existait toujours. Renseignements pris, il s'est inscrit. A 74 ans, il est le membre le plus âgé du club, qui en compte 170 (en majorité des habitants de notre ville et des communes voisines).

« Tant que la condition physique le permet - un certificat médical doit l'attester - et que l'envie est là, il n'y a pas d'âge limite », indique Grégoire Lambin, moniteur de plongée, président de l'EPO depuis 9 ans. « Il y a des contre-indications - malformation cardiaque, asthme... - mais qui ne sont pas liées à l'âge. »

Joël est reconnaissant de l'accueil qu'il a reçu au moment de son inscription, enchanté de la qualité des moniteurs (pédagogues et patients). « On est bien encadré, les passages de brevets se font avec des critères stricts, respectés avec rigueur et humanité. » On vient de lui octroyer le brevet « 2 étoiles » (brevet d'autonomie) qui lui permet de plonger désormais avec un autre plongeur « 2 étoiles ou plus », sans moniteur, jusqu'à 20 mètres de profondeur. « Avec un moniteur, je peux descendre jusqu'à 40 mètres. »

Il apprécie « le côté magique de se déplacer sous l'eau, la découverte de l'apesanteur, la faune et la flore lors des sorties en extérieur ».

Trois disciplines

Les entraînements ont lieu le mercredi, de 20 à 22h, pour tous les membres (les plongeurs depuis 1966, les

hockeyeurs subaquatiques depuis 17 ans et les apnéistes - un sport en plein boom - depuis septembre 2025).

« Nous louons la nouvelle piscine de Louvain-la-Neuve pendant 2 heures. On s'y retrouve à 100-140. Chaque groupe a son espace de piscine pendant une heure ou deux. Il peut y avoir des cours théoriques un autre jour pour ceux qui passent les brevets », explique le président. « Nous organisons des sorties dans les anciennes carrières de Belgique... Philippeville, Liège... au barrage de l'eau d'heure... en Zélande... chaque week-end à la bonne saison. Et une fois/an, un voyage en Espagne, pour plonger en mer. »

Le 14 janvier, Joël a fait la connaissance de Lison Delacroix, la plus jeune membre du club (8 ans). Cette habitante de Vieusart, qui fréquente le Collège du Biéreau, s'est inscrite au hockey subaquatique en septembre, sur les conseils de sa maman apnéiste. Après trois essais fructueux, elle a confirmé son souhait de poursuivre, avec son frère Elliott, lui aussi inscrit depuis septembre. « J'aime nager sous l'eau. On va à la piscine tous les vendredis avec l'école, aussi chez nos grands-parents et nos voisins. » Elle montre son gant renforcé, son tuba, son masque et ses palmes au grand Joël. « Les sticks, les palets et les protections pour les oreilles sont prêts. »

Un club multi-générationnel : les anciens partagent leur expérience et leurs souvenirs avec les plus jeunes, en toute convivialité. ●



0479 / 13 42 81
epo-plongee.be

L'inscription à l'EPO coûte 230€/an pour la plongée, 180€/an pour le hockey subaquatique, 205€/an pour l'apnée.

S'il n'est pas « le plus âgés », le Limelettois Yves Jacob est le membre le plus ancien du club. Il s'y est inscrit en 1964 quand l'EPO organisait ses entraînements dans la piscine du collège du Christ Roi.

Toujours passionné (par la découverte de la faune et la flore marines), il apprécie les entraînements en piscine pour rester en forme. Son « spot » de prédilection ? L'île Maurice !

BERGER-DRAYE

CLÔTURES & PORTAILS



www.berger-draye.be

draye_vincent@hotmail.com

Rue aux Fleurs, 9 - 1341 Cérroux-Mousty

Tél. : 010.61.81.61

ERIC MASSART

Artisan peintre en bâtiment

Revêtements sols (souples) et murs
Peintures intérieures & extérieures
Pose de papier-peint, papier intissé
et textile mural
Placement de stores

Rue Antoine André 12
1300 Limal

Tél. 0477 / 45 27 07

www.decoration-massart.be

La décoration, c'est ma passion!

Un ChaussEUR s'installe aux Papeteries de Genval!

1/2 pointures, grandes largeurs, semelles amovibles, chaussures pour pieds sensibles



Ouverture dès le 02 Mars au Square des Papeteries 31/32 - 1332 Rixensart. Ouvert du Lundi au Samedi de 10h à 18h, sans interruptions. Parking gratuit 3h. Un magasin pensé pour votre confort, où le conseil et le temps accordé à chaque client fait toute la différence.

Venez vous faire chausser!



Depuis 70 ans, la maison Raoul a bâti sa réputation sur son service et la qualité de ses produits. Spécialistes dans leur domaine, leur équipe de chausseurs vous passeront différentes paires aux pieds tout en offrant la garantie d'un confort immédiat. Leur collection inclut les marques les plus renommées telles que :

Mephisto - Gabor - Solidus - Ara - Ambiorix - Nathan-Baume - Josef Seibel - Babybotte - Berkemann - Mobils - Allrounder - Perrin - State Of Art

Chaussures Raoul, c'est le plus grand choix de chaussures de confort dans la région proposant des 1/2 pointures, différentes largeurs, des chaussures avec semelles amovibles, cuir étirable, des grandes pointures ainsi qu'une large gamme pour pieds sensibles. Chaussures Raoul chausse les hommes, femmes et enfants. Au delà de leur gamme de chaussures, ils mettent un point d'honneur à offrir une expérience client inégalée. Les chausseurs sont formés pour accompagner chaque client en prenant le temps de comprendre ses besoins et en lui proposant des solutions adaptées.



Consultez notre site : www.chaussuresraoul.be

Chaussures Raoul propose également un large éventail de services comme la cordonnerie, la possibilité de prendre rendez-vous sur place avec une podologue ou une pédicure. Une large gamme de chaussettes de qualité sans élastique, des vêtements homme ou encore l'élargissement de vos chaussures.

Installez-vous, on s'occupe de tout!



Confort - Qualité - Service



LOISIRS

Sport sur ordonnance

Notre Ville propose un programme « Sport sur Ordonnance » depuis 2021, en partenariat avec l'ASBL Stimul'us, pour les personnes peu actives vivant avec une maladie chronique (diabète, hypertension, douleurs lombaires, ostéoporose...). Il a pour objectif de permettre une reprise progressive et sécurisée de l'activité physique, sur base d'une prescription médicale.

Les participants bénéficient de séances adaptées à leurs capacités, encadrées et supervisées par des moniteurs spécialement formés.

Le programme s'étend sur au moins 12 semaines, à raison d'une séance par semaine. Chaque séance

comprend 30 minutes d'exercices d'endurance, suivies d'une heure d'exercices adaptés axés sur le renforcement musculaire, la coordination, l'équilibre et la souplesse.

Les séances se déroulent au centre sportif Jean Demeester (rue de l'Invasion, 80, à Ottignies) le mardi de 18 à 19h30 et le jeudi de 10h45 à 12h15. 85€/12 séances, intervention possible de la mutuelle. ●

i 0479 / 66 29 83
christophe@stimul-us.be
www.sport-sur-ordonnance.be

Festival en Vrac



Le Festival en Vrac revient le 15 mars au PAMexpo de Court-Saint-Etienne, de 10 à 18h.

Une journée inspirante autour de la consommation responsable, de l'économie locale et des solutions durables du quotidien ; une invitation à se reconnecter à la nature.

Notre Ville soutient cet événement !

- Plus de 80 exposants,
- Des animations, spectacles et ateliers (repair café, fresque de la biodiversité, fresque du déchet, atelier culinaire, jeux, démonstrations et dégustations),
- Une séance de yoga matinale pour bien commencer la journée, une balade « Plantes sauvages comestibles » pour apprendre à observer et reconnaître ce qui nous entoure.
- Boissons artisanales/brasserie locale et foodtrucks locaux
- « Les Préconisateurs d'alternatives », spectacle d'impro dynamique, participatif et plein d'humour autour des solutions éco-responsables.

Entrée gratuite.

i <https://www.festivalenvrac.be/>

Les enfants trouveront de nombreuses animations créatives et ludiques, pensées spécialement pour éveiller leur curiosité tout en s'amusant : bricolage récup', grimage, activités nature, spectacle « Les Nouvelles aventures du Petit Chaperon Rouge » (une revisite poétique et écologique du célèbre conte)...



Plus qu'un club, une famille !

Le Club Créatif lancé en septembre au Buston - avec le soutien de notre service de Cohésion et Prévention Sociales - est comme une famille pour nos habitantes qui le fréquentent.

Adieu solitude ! Les habitants du Buston ont trouvé la parade aux idées noires : ils se retrouvent dans les locaux de la Maison de Quartier (au n°5 de l'avenue des Eglantines, à Limelette) pour un tas d'activités : cuisine, repair café, café solidaire...

Parmi les dernières initiatives, le « Club Créatif » (lancé en septembre 2025) connaît un succès grandissant. Une dizaine de dames fort sympathiques y participent tous les jeudis, de 10 à 13h, pour des ateliers de décoration florale, arts plastiques, cartonnage et broderie - point de croix - diamond painting.

Les techniques sont enseignées par des habitantes bénévoles ravies de partager leur savoir. Outre le plaisir d'apprendre, on vient surtout pour l'ambiance, la joie d'être ensemble, le café partagé...

« *Le Club Créatif, c'est plus efficace qu'un médicament ! On y oublie nos soucis* », constate l'Ottintoise Anne-Marie Doloris, qui enseigne le cartonnage et participe à tous les ateliers. « *On peut acheter des boîtes pas chères dans le commerce, mais ici on crée des boîtes qu'on personnalise en fonction des personnes à qui on va les offrir. La finition peut être en papier, tissu, matière plastique... voire en cuir léger... tant qu'on a la bonne colle, la technique est la même.* »

Thuy Nguyen Bich a été la première animatrice à se lancer, ravie de contribuer à la qualité du vivre-ensemble dans son quartier. « *Je suis heureuse de pouvoir aider ceux qui en ont besoin à retrouver le chemin du bonheur, sortir d'une situation de dépression ou de dépendance. Se concentrer sur une activité permet de se vider la tête, un peu comme une méditation, on retrouve une part de son enfance.* »

Lâcher prise

Le 15 janvier, c'était atelier peinture acrylique avec Carine Declercq, du Buston. Les participantes ont travaillé le lâcher prise. Chacune a d'abord dessiné la personne qui se trouvait en face d'elle, sans regarder sa feuille. Ensuite, elle l'a dessinée avec sa main la plus faible : la gauche pour les droitiers, la droite pour les gauchers. Après quoi, mise en peinture, avec seulement trois couleurs.



« *On s'amuse, on papote... on se pose, on décompresse de la vie courante. On est comme en famille alors qu'on ne se connaît que depuis 3-4 mois* », se réjouit Jacqueline Dufey, aussi du Buston, qui enseigne la broderie. « *Le 9 décembre, on s'est toutes retrouvées au couscous de « Quand les femmes s'en mêlent », on était 16 ! On a cuisiné le matin et mangé ensemble après. La commune a offert les desserts.* »

Isabelle Goffin est venue en voisine (d'Ottignies) pour accompagner une amie qui n'avait pas de moyen de locomotion. Désormais, elle ne manquerait le rendez-vous pour rien au monde. « *Cela fait du bien au moral, ça crée du lien. On se retrouve même ailleurs, pour boire un café.* »

Une fois par mois, une thérapeute en santé communautaire coanime l'atelier d'art floral, pour accompagner les participantes dans leur recherche d'un équilibre personnel et collectif. Déposer un vécu éventuellement difficile auprès d'une professionnelle est parfois plus aisé dans un cadre amical : on se rend compte qu'on n'est pas tout seul.

Ouvert à tous/toutes

Les ateliers sont ouverts à tous/toutes, sans inscription. 4€/séance (le matériel est fourni). ●



0472/ 02 25 45

Grâce au budget participatif 2024, un Repair café a été lancé au début de cette année à la Maison de Quartier du Buston. Il est ouvert le 2^e dimanche de chaque mois (8 mars, 12 avril...), de 14 à 16h. Pour des petites réparations en couture, petit électro-ménager, informatique.

Info : 0485 / 76 07 62
mdq.lebuston@gmail.com
repaircafebuston.be



LOISIRS

La royale Saltarelle

La chorale « La Saltarelle » d'Ottignies a reçu le titre royal (pour ses 50 années d'existence), le 23 novembre à Cérroux.



La salle de Cérroux était remplie d'amis, le 23 novembre, pour le concert des 50 ans de La Saltarelle.

Toutes ces années ont vu passer de nombreux chefs de chœur - plusieurs étaient présents - et choristes. Le plus ancien membre - Robert Patrice, choriste depuis 50 ans - a rappelé la mémoire des disparus qui chantent aujourd'hui dans les chœurs célestes (NDLR : nous en avons connu plus d'un, ils nous manquent beaucoup).

« Notre nom nous a été suggéré par le mouvement « A Cœur Joie ». La Saltarelle est une danse qui provient d'Italie, d'allure sautillante, très en vogue au XVI^e siècle », a présenté le choriste. « Il y a d'ailleurs à Wavre un groupe de danse qui s'appelle aussi La Saltarelle. »

L'échevine de la Culture Nathalie De Taeye-Delpierre a eu la joie de remettre son titre officiel de « Société Royale » au chœur (brevet accordé par le roi Philippe) pour ses 50 belles années d'existence.

Au profit d'associations

Le chœur a organisé de nombreux concerts (le premier, en octobre 1976, a été donné dans le hall du Centre culturel d'Ottignies car la grande salle n'existait pas encore).

« Les recettes de nos concerts de Noël ont permis d'aider plusieurs associations locales : l'Escalpade, la résidence

Lennox, le Renivaux, le Club magnétique, Saint-Vincent-de-Paul, l'Entraide de Blocry, Parrain-Ami..., mais aussi des projets au Burundi (Imuhira) et à Kinshasa (Tabitha) », rappelle Christiane Assy, présidente de La Saltarelle jusqu'en 2017. « Nous allons volontiers chanter dans les résidences pour personnes âgées d'Ottignies : au Chenois, Colvert, Moulin, à Lauzelle, chez Malvina... récemment au Lothier. Nous avons aussi dans les couloirs de la clinique Saint-Pierre, à la Ligue Braille à Bruxelles, au marché d'Ottignies... »

Le chœur a participé à de nombreuses journées et week-ends de chant, répondu aux sollicitations d'autres groupes (la chorale royale Saint-Rémy et la Philharmonie Royale Concordia (PRC) d'Ottignies entre autres), sans compter les voyages, découvertes culturelles et marches Adepts !

On recrute !

Composé de 35 choristes, sous la direction de Marie-Agnès Pirlot, le chœur recrute, notamment des voix masculines (les femmes sont aussi les bienvenues).

Les répétitions ont lieu le mercredi, de 17 à 19h, dans la salle de la cure d'Ottignies. Aucune connaissance musicale n'est requise, seul le plaisir de chanter. Le répertoire balaie tous les styles de chants et musiques : chants de la Renaissance, chants folkloriques, chanson française d'hier et aujourd'hui, quelques gospels... mais aussi Mozart, accompagné parfois par des instruments à cordes. ●



JEUNES CHANTEURS

L'ensemble vocal « Les Pasteureaux » recrute !

- 🕒 Pour les filles (8 à 18 ans) : mercredi de 18h30 à 19h30 à la Hulpe,
- 🕒 Pour le préchoeur (5 à 8 ans) : samedi matin à la Hulpe,
- 🕒 Pour les garçons (8 à 15 ans) : mercredi 17h30 à 18h30 à la Hulpe et Louvain-la-Neuve.

i lespasteureaux.be/contact
recrutement@lespasteureaux.be



120 ans !

La chorale royale Saint-Rémy d'Ottignies célébrera ses 120 ans par un concert anniversaire consacré à deux œuvres majeures d'Antonio Vivaldi (Magnificat et Gloria), le dimanche 12 avril, à 16h, en l'église Saint-François (Louvain-la-Neuve).

Ce concert réunira la chorale royale Saint-Rémy, la chorale Sammartini de Woluwe-Saint-Pierre et

l'orchestre de chambre d'Ottignies, sous la direction de Mélusine Escande.

18€ (15€ en prévente : versement sur le compte de la chorale BE29 7320 7004 5064, communication Nom + nombre de places), gratuit pour les moins de 12 ans.

i 0495 / 43 11 35

Soldes solidaires



L'Association des parents de l'école de Blocry organise des « soldes solidaires » (vente de vêtements de seconde main à prix très réduits (de 0,50 à 5€) dont les bénéficiaires permettront de financer des projets de l'école, les samedi 11 avril de 9 à 15h et dimanche 12 avril de 9h30 à

14h, à l'école (rue de l'Invasion, 119A, à Ottignies). Les vêtements non vendus seront redistribués à des associations locales.

Les vêtements de saison propres et en bon état peuvent être déposés le vendredi de 15h15 à 18h.

i 0478 / 51 72 30
apblocry@gmail.com

Des narcisses pour Le Renivaux

L'ASBL Le Renivaux organise une opération de vente de bulbes de narcisses, du 15 au 31 mars. Au profit de ses projets, dont la création d'un nouveau bâtiment adapté aux besoins de son public - des personnes en situation de polyhandicap et présentant des troubles du comportement - vieillissant (NDLR : lire l'OIn Info n°254 de septembre 2025).

Les bulbes seront en vente dans plusieurs commerces d'Ottignies, au Renivaux (à côté du Collège du Christ-Roi) ainsi qu'au marché d'Ottignies le 20 mars. 5€ le pot.

Des bénévoles parcourront aussi les quartiers durant toute la période de l'opération.





50 ans de trucs et de troc

Vous trouverez peut-être à la place du Puddleur la pièce « vintage » unique qui manque dans votre garde-robe ?!



Le Truc à Troc (place du Puddleur - quartier des Bruyères - à Louvain-la-Neuve) fêtera ses 50 ans le 12 mars à 17h30. Les quelque 20 bénévoles qui s'en occupent (la plupart habitants de notre ville et des communes voisines) vous attendent pour un apéro festif !

« Les étudiants représentent une grosse partie de notre clientèle. Nous recevons aussi de nombreux voisins et des parents au retour de l'école, puisque nous avons deux boutiques, dont une pour les enfants jusqu'à 14 ans », explique la Cérousienne Noëlle Gouvars, présidente de l'ASBL.

L'initiative de dépôt-vente est née à Leuven. Aujourd'hui, seuls les « anciens » (environ 150) reçoivent encore 60% du produit de la vente des objets/vêtements qu'ils déposent. Pour les autres, ce sont des dons uniquement.

« Comme c'est le cas chez les Petits Riens, Oxfam et à la vestiboutique de la Croix-Rouge », remarque Noëlle. « On peut nous déposer des vêtements (aussi de sport) et des chaussures (hommes, dames et enfants), des articles de brocante et de bureau, de la vaisselle, des objets de décoration, des livres, bijoux, linge de maison, jouets, matériel de puériculture, vêtements de grossesse... »

Les bénévoles se chargent du tri, s'assurent de la propreté et du bon état de fonctionnement, rangent, étiquettent... et conseillent les clients pendant les heures d'ouverture des deux boutiques (le lundi de 14 à 18h, le jeudi de 10 à 18h).

« Les dépôts se font uniquement les jours d'ouverture, sans quoi nous les retrouvons éparpillés devant les magasins, ce qui n'est agréable pour personne. »

SOS casseroles

A l'origine, les gains permettaient de financer des projets caritatifs. Aujourd'hui les ventes (paiement cash uniquement) permettent tout juste de rentrer dans les frais (900€/mois pour la location des locaux de l'UCLouvain et les charges), mais on fait des heureux et on évite beaucoup de gaspillage.

« C'est chez nous que les étudiants viennent pour équiper leurs kots, car les objets ne coûtent que quelques euros. Ils viennent notamment chercher des casseroles, nous n'en avons jamais assez (NDLR : avis aux donateurs qui souhaitent aérer leurs armoires !). »

Les articles restent en magasin pendant trois mois. Les invendus sont offerts aux personnes qui fréquentent le centre de jour de Louvain-la-Neuve « UTUC » (les vêtements pour hommes, notamment) ou déposés dans les bulles de recyclage.

« Nous venons de créer une page Facebook, pour partager nos actualités et nous faire connaître plus largement. Mais c'est le bouche-à-oreille qui fonctionne le mieux : les anciens étudiants passent le message aux nouveaux. »

Merci pour votre générosité, et bienvenue pour chiner ! ●



Donner plutôt que jeter

Une « Give Box » installée à l'antenne communale de Louvain-la-Neuve contribue à donner une seconde vie à des objets en bon état et incite à adopter un nouveau réflexe : « Au lieu de jeter, je donne à d'autres ».

Notre service Environnement a installé une « Give Box » à l'antenne communale, voie des Hennuyers (Louvain-la-Neuve). Cette armoire « outil de libre-échange » est accessible à tous. Chacun peut y déposer ou y prendre un objet, librement et gratuitement.

Que peut-on (ou pas) y déposer ?

Autorisé : tout objet en bon état et fonctionnel : vaisselle, jouets, livres, décoration, vêtements...

Non autorisé : produits de soin entamés ou périmés,



nourriture et boissons, médicaments, produits dangereux (nocifs, corrosifs, inflammables, coupants, explosifs...).

Une charte détaillant les principes de la Give Box est affichée sur place. Plusieurs membres du personnel de l'administration veillent au respect des consignes.

Une 2^e Give Box devrait être installée dans les locaux de l'administration au Cœur de Ville d'Ottignies. ●

Chasse aux œufs

Notre traditionnelle chasse aux œufs - pour les 3 à 12 ans - se déroulera le lundi 6 avril à 10h, sur le terrain de football du centre sportif des Coquerées (rue des Coquerées 50A, à Mousty). Emmenez vos paniers, pour y récolter les trésors chocolatés déposés par les cloches et autres lapins de Pâques. Accès gratuit. Bienvenue aux personnes à mobilité réduite accompagnées.

Inscription obligatoire: nostalgie.be/chasseauxoeufs (l'ouverture des inscriptions sera annoncée via les

écoles fondamentales ainsi que sur la page Facebook de la Ville).

 010 / 43 61 81
jeunesse@olln.be



A LA LIBRAIRIE

La librairie Twist (rue des Fusillés, 2, à Ottignies) invite les Editions Marmottons le 25 mars à 16h à la Maison de la Laïcité (en face de la librairie). En partenariat avec la Maison maternelle MamaBW. Au programme : spectacle pour les 3-8 ans autour des livres « Marmottons », suivi d'une séance de dédicaces par les auteurs.

 010 / 41 75 30
info@librairietwist.be





IL EST VENU.. EN TRACTEUR !

Saint-Nicolas a rencontré les enfants sages à la Ferme du Douaire, le 5 décembre.

« Les lutins, ce n'est pas moi, c'est le Père-Noël ! »

La concurrence est rude, Saint-Nicolas... Costume rouge et barbe blanche, avouez qu'il y a de quoi s'emmêler les pinceaux. Et désormais sans le Père Fouettard – le Comité des Fêtes avait délégué son Gérard, à titre d'assistant – vous impressionnez sans doute un peu moins. Quoique...

« Il me fait peur car il est grand, il est barbu, et on ne voit pas ses yeux. »

Alice Van de Velde et son petit frère Victor sont descendus du Stimont pour venir saluer le grand Saint dont la présence était annoncée à la Ferme du Douaire, le 5 décembre. « Cela me rappelle de très bons souvenirs d'enfance », confiait leur maman Adèle. Ils n'ont pas été déçus : 9 musiciens du Collegian's Band d'Enghien, un magicien et un clown



sculpteur de ballons assuraient l'ambiance à l'extérieur et dans la file à l'intérieur, de quoi patienter joyeusement. ●

Nos habitants publient



L'Ottintois Claude Daubies a publié (septembre 2025) « Chroniques d'une famille dans l'ombre du vicinal », suivi de « Une carrière avec les dinosaures de l'informatique », chez Chloé des Lys. 29,90€. www.editionschloedeslys.be L'ouvrage est notamment en vente au Press Shop & More d'Ottignies-Douaire et peut être emprunté à la bibliothèque publique d'Ottignies.

Les père et deux grands-pères de l'auteur ont consacré leur vie à la Société Nationale des Chemins de fer Vicinaux, les premiers récits qui composent ce livre décrivent leur existence dans cet univers particulier. Dans un autre volet du livre, l'auteur évoque sa carrière d'analyste programmeur sur des ordinateurs « antiques » (il l'a commencée à l'époque où le terme « informatique » venait à peine de remplacer « mécanographie »).

Le poète et philosophe Ottintois Pierre Vandenhede a publié (novembre 2025) « Fragments liquides » aux éditions Academia de Louvain-la-Neuve. 13,50€. www.editions-academia.be

L'ouvrage pose un regard ironique et confrontant sur le monde capitaliste dans lequel nous vivons ; « fast fashion », culte du désir et de l'individualisme, commercialisation du développement personnel, addiction via les réseaux sociaux... En parallèle, il raconte l'impact de ce monde sur les personnes que rencontre l'auteur dans les trains et les gares. À la fois recueil de poésie et fragments, il propose au lecteur de jouer à composer sa propre histoire en assemblant les textes en fonction de son inspiration du moment.



Entretien de jardin – Abattage – Elagage – Plantations – Création de terrasse – Egouttage – Bardage en bois – Murs de soutènement



walgreen

Alexis van de Walle

Tel: 0478.391.128

www.walgreen.be



Le Vilar

TOUTES LES BEAUTÉS DU MONDE

Collectif .jpeg

10 > 20.03
TH. JEAN VILAR
Louvain-la-Neuve

LEVILAR.BE
0800 25 325

De et avec Siam De Muylder, Manoël Dupont, Jérémy Lamblot, Léopold Terlinden et Nicolas Ghion – Collaboration et interprétation : Véronique Dumont - Photo © H. Boutry

HEY! **WHAT!!**

Osez être **VU**...

Vous souhaitez apparaître dans ce magazine ?

Contactez nous !
welcome@baammedia.be
0479/30.03.06
ou 0477/92.22.86

baam!
THE MEDIA EXPERIENCE



Agenda des festivités



Voici un avant-goût de ce qui animera vos quartiers jusqu'à l'été.
Pour découvrir une programmation plus complète, consultez l'agenda en ligne sur notre site olln.be

20 au 29/03

Journées de l'eau

www.olln.be/journeesdeleau

06/04

Chasse aux œufs

www.olln.be/chasseauxoeufs

01/05

Brocante du Bon Air

www.olln.be/agenda

14/05

Brocante des Fusillés

www.olln.be/agenda

16/05

Braderie de la Dalle

www.ladalle1348.com

23 au 25/05

Fête de la Pentecôte

www.ceroux.be

24/05

**Brocante du
Fond de Bondry**

www.avgeorgin.be

31/05

Brocante de la Place Verte

www.olln.be/agenda

Dès le 15/06

**Matches des Diables Rouges
sur écran géant**

www.olln.be/foot2026

28/06

Festivités du Buston

www.olln.be/agenda

26/06 au 31/07

Louvain-la-Plage

www.louvainlaplage.com

Les w-e de juillet-août

Visites thématiques de l'été

www.tourisme-olln.be

04/07

Limelette en fête

Limelette en fête (sur Facebook)

20/07

Bal aux lampions

www.ceroux.be

21/07

Cérémonie patriotique

www.olln.be/agenda

21/07

Fête des habitants

www.ahlln.be

09/08

Brocante de la Palestre

www.olln.be/agenda

Cet agenda est proposé à titre indicatif. La liste n'est pas exhaustive et certaines dates ou événements peuvent être modifiés ou annulés.



Vous organisez des événements sur le territoire, accessibles à toutes et tous, rendez-vous sur olln.be/agenda et cliquez sur « Proposer un événement ».



CONCERTS CLASSIQUES

Classic'
AULA

19 mars 2026 – 20^h ORCHESTRE ROYAL DE CHAMBRE DE WALLONIE

“Clarinete en liberté : de Paris à New-York”

Ronald Van Spaendonck, clarinette
Julie Delbart, piano
Orchestre Royal de Chambre de Wallonie —
Vahan Mardirossian, direction

Programme :
Œuvres de Mozart, Poulenc, Prokofiev, Aaron Copland

16 avril 2026 – 20^h BELGIAN NATIONAL ORCHESTRA

“Of love and light”

Michael Schönwandt, chef d'orchestre
Véronique Gens, mezzo-soprano

Programme :
**Hector Berlioz (Les Nuits d'Été op.7),
Gustav Mahler (Symphonie n°5)**

INFOS ET RÉSERVATIONS

www.aulamagna.be / info@aulamagna.be



Crédits

Placements

Assurances



crelan
Ottignies



Avenue des combattants 48A, 1340 Ottignies

Tel : 010 41 42 40

Ottignies@crelan.be
BE 0476.335.623
N° FSMA 063356A-cB

info@myassurance.be
BE 0671.919.394
N° FSMA 116047 A

Attention : emprunter de l'argent coûte aussi de l'argent

Prêteur : Crelan, Boulevard Sylvain Dupuis 251, 1070 Bruxelles



ENTREtenir L'ESSENTIEL POUR UNE VILLE SOLIDE, DURABLE ET RESPONSABLE

Lors de la campagne électorale, nous avons fait le choix de recentrer le débat sur ce qui constitue le socle des missions communales. Loin des effets d'annonce et des promesses spectaculaires, nous avons voulu remettre au cœur des priorités ce qui touche directement le quotidien des citoyennes et des citoyens. Parmi ces missions de base figure un enjeu fondamental, parfois moins visible mais absolument essentiel : l'entretien des infrastructures communales, qu'il s'agisse des bâtiments publics ou des voiries.

Ces infrastructures sont le patrimoine de toutes et tous. Elles accueillent nos enfants dans les écoles, soutiennent la vie associative, hébergent les services publics et garantissent la sécurité et la mobilité sur nos routes. Or, depuis trop longtemps, l'entretien récurrent de ce patrimoine n'a pas toujours bénéficié de l'attention qu'il mérite.

Les constats de terrain sont nombreux : mises en conformité électrique nécessaires, toitures défectueuses, châssis à remplacer, systèmes de chauffage obsolètes, bâtiments dont l'état impose parfois de relocaliser leurs occupants. Ces situations appellent une réflexion globale, non seulement sur l'état des infrastructures, mais aussi sur leur adéquation réelle aux besoins de la commune.

Notre intention n'est pas de faire le procès du passé. Chacun peut toutefois constater que les priorités ont parfois été orientées vers de grands projets, ambitieux mais mal maîtrisés, tandis que l'entretien préventif était relégué au second plan. Le groupe **Impulsion C** souhaite aujourd'hui dépasser ce constat et proposer une autre manière de faire de la politique communale : plus rigoureuse, plus lisible et plus responsable.

Cela implique de sortir d'une logique de politiques d'opportunités, trop souvent conditionnées par des subsides et des calendriers définis par d'autres niveaux de pouvoir. Les subsides restent utiles lorsqu'ils font sens, mais ils ne peuvent plus dicter nos choix. Une commune responsable doit d'abord définir ses priorités sur base de ses besoins réels, de l'intérêt général et de sa capacité financière.

Reprendre la maîtrise de notre politique d'investissement passe par une **objectivation des besoins**. C'est pourquoi nous avons engagé l'élaboration d'un **cadastre objectif des infrastructures communales**, fondé sur des données factuelles : état de vétusté, conditions de fonctionnement, usages et identification des risques en cas de défaillance. Cet outil permet de poser un diagnostic partagé et d'établir

des **critères objectifs d'intervention**, afin de hiérarchiser les priorités de manière transparente et équitable.

Un autre enjeu majeur concerne le **respect des normes de conformité et de sécurité**, en particulier les normes de sécurité incendie. L'actualité récente nous rappelle combien ces questions sont cruciales. En tant qu'autorité publique, la commune porte une responsabilité directe et non négociable en matière de sécurité des bâtiments mis à disposition du public, des élèves, des associations et du personnel communal. L'entretien des infrastructures ne relève donc pas seulement du confort, mais bien de la protection des personnes et du respect strict des obligations légales.

Cette démarche intègre également une attention particulière aux **critères de durabilité**, tant sur le plan environnemental que dans le temps. Entretien et rénover l'existant, améliorer la performance énergétique et privilégier des matériaux de qualité, c'est réduire l'empreinte environnementale de l'action publique et investir de manière responsable.

Sur cette base, une **planification pluriannuelle des investissements** est mise en place. Elle permet d'anticiper les travaux, d'organiser les chantiers et surtout de maîtriser les coûts dans la durée, un enjeu essentiel au regard de l'état des finances communales. Des balises budgétaires claires ont ainsi été définies pour garantir un entretien récurrent et suffisant des bâtiments et des voiries.

En réalité, cette démarche relève du simple bon sens. C'est exactement ce que font les citoyennes et les citoyens avec leurs propres biens : personne n'envisage de se lancer dans un nouveau projet si son habitation principale tombe en lambeaux. Une commune ne devrait pas agir autrement.

Entretien l'essentiel, c'est faire le choix de la responsabilité plutôt que l'évitement, de la sécurité plutôt que l'improvisation, et de la durabilité plutôt que du court terme.

C'est cette vision pragmatique et tournée vers l'intérêt général que le groupe **Impulsion C** entend porter au sein de la majorité communale, au service d'une commune solide aujourd'hui et préservée pour demain.

Pour le groupe **Impulsion C**

Nancy Schroeders et Jacques Otlet
Échevins des Travaux, Voiries et Bâtiments



EXCLUSIONS DU CHÔMAGE

Quand la commune paie le prix fort des décisions antisociales.

Depuis ce début d'année, de nouvelles mesures gouvernementales excluent des milliers de personnes du chômage. Présentées comme techniques ou budgétaires, elles provoquent en réalité un basculement massif vers l'aide sociale, aux conséquences humaines et locales considérables, parfois dramatiques. Car lorsque l'ONEM exclut, ce sont les CPAS communaux qui deviennent le dernier recours. Encore faut-il pouvoir y accéder.

Contrairement au chômage, l'aide sociale n'est pas un droit individuel garanti. Après une enquête intrusive, le Revenu d'Intégration Sociale (RIS) est octroyé - ou non - en fonction du statut familial et des ressources du ménage. En l'absence d'une individualisation des droits, de nombreuses personnes - en particulier les cohabitantes légales - se verront refuser tout soutien. Cette réalité est profondément genrée : ce sont majoritairement des femmes qui, après des parcours professionnels fragmentés, se retrouveront sans revenu propre, renvoyées à une dépendance économique qu'on croyait révolue.

Ce transfert du chômage vers les CPAS n'est pas neutre. Il transforme un droit social en une aide conditionnelle, soumise à enquête, à appréciation locale et à des moyens communaux déjà sous tension. Les CPAS devront gérer davantage de demandes, plus complexes, sans avoir ni les ressources ni la marge politique pour répondre correctement aux besoins. Les pouvoirs locaux deviennent ainsi les amortisseurs sociaux de décisions antisociales qu'elles n'ont ni prises ni voulues.

Pourtant, même sans en être à l'origine, notre commune détient une responsabilité politique dans la manière dont son CPAS et sa politique locale y répondent - ou n'y répondent pas.

Nous affirmons qu'il existe des leviers communaux, à condition d'en avoir la volonté politique, pour tenter de

limiter les catastrophes humaines ou, à tout le moins, rendre les situations un peu plus supportables :

- ☉ refuser une logique purement comptable au CPAS, en garantissant un accueil digne, un accompagnement renforcé et une attention particulière aux personnes exclues, notamment les femmes sans revenu propre ;
- ☉ développer des dispositifs communaux complémentaires pour les personnes laissées hors du RIS : interventions sociales ponctuelles, soutien aux frais scolaires, énergétiques ou de mobilité ;
- ☉ rendre visible l'impact réel de ces mesures, par des chiffres locaux, des rapports publics, des interpellations politiques et des motions communales adressées aux autres niveaux de pouvoir ;
- ☉ porter une parole claire sur l'égalité femmes-hommes, en reconnaissant explicitement l'impact genré de ces exclusions et en refusant de faire reposer la solidarité sur la dépendance au conjoint.

Les communes ne peuvent pas tout. Mais elles peuvent choisir de ne pas aggraver la casse sociale, de ne pas fermer les yeux, de ne pas se contenter d'appliquer des politiques injustes en silence.

En tant que socialistes, même dans l'opposition, nous continuerons à dénoncer ces choix, à défendre l'individualisation des droits et à porter une autre vision : celle d'une société où la protection sociale émancipe, au lieu de précariser, et où les communes sont des boucliers sociaux, pas les gestionnaires résignés des inégalités.

Roseline Magnée
Conseillère communale PS OLLN

Schéma de Développement Communal : notre territoire à la loupe ! Bibliothèque de LLN : où en est-on ? Centrale de cogénération à biomasse de type B : pour qui/quoi ? Quels points à l'ordre du jour du Conseil communal ?

Rejoignez-nous en assemblée Kayoux **les samedis 28/03, 18/04, 16/05 et 20/06, de 14 à 17h, à la Maison de la Citoyenneté** (rue des Deux-Ponts, 15, à Ottignies). kayoux.be | [FB : kayoux-olln](https://www.facebook.com/kayoux-olln) | bonjour@kayoux.be

INNOVATION EXCLUSIVE

MAGIC CONNECT

LA VUE, LE SON, LE STYLE



CONNECTER TÉLÉPHONER ÉCOUTER



249€
AVEC 2 CLIPS*

*Voir conditions en magasin. SRL Alain Afflelou Belgique 0885.723.232.

ALAINAFFLELOU

GEMBOUX - Chaussée de Charleroi, 142 - Tél. 081 98 05 52

THOREMBAIS - Chaussée de Wavre, 173 - Tél. 081 84 05 85

LOUVAIN-LA-NEUVE - Rue Charlemagne, 28
Centre Commercial de l'Esplanade - Tél. 010 24 22 37

EGHEZÉE - Chaussée de Louvain, 42 - Tél. 081 73 16 01

DES COMMERCES DE PROXIMITÉ

PARKING
GRATUIT

À VOTRE SERVICE



1000 plantes à gagner

du 16 au 21 mars 2026

offertes par
vos commerçants



PÂQUES EN FÊTE!

retrouvez-nous le **SAMEDI 4 AVRIL**
pour une journée festive et conviviale.

LE LAPIN BLANC sera à nouveau au
rendez-vous pour régaler petits et grands
avec de délicieux œufs. Une belle occasion de
partager un moment joyeux en famille!

Le 10 mai on n'oublie pas les mamans!