

OTTIGNIES LOUVAIN-LA-NEUVE

Bulletin communal bimestriel n°137 du 21 octobre 2005



Bureaux de dépôt: 1340 Ottignies 1 & 1300 Wavre 1
N° d'agrégation : P 302163
Editeur responsable: Jeanne-Marie Oleffe
Avenue des Combattants, 35 - 1340 Ottignies
Prochain bulletin: 16 décembre 2005

BELGIQUE-BELGIE		
1340 OTTIGNIES 1		
1300 WAVRE 1		
P.P.	7	795



VITRERIE

VGR

Tél.
010 61 58 57

Fax
010 61 24 97

Rue de
Mérivaux 1 a

1490 Court-
St-Etienne

Vitrierie

Glaverbel - St Roch - St Gobain
Réparations - remplacements

Verres clairs et imprimés
Vitrages isolants, thermiques et acoustiques - miroirs
Vitrages anti-effractions
Adaptation de doubles vitrages dans châssis existants



En 2005, je mets de l'ordre dans ma vie sentimentale

je me fais aider d'un conseiller
je fais une analyse de mes capacités relationnelles

Gratuitement, confidentiellement et sans engagement
(offre réservée à toute personne majeure et isolée)

Nom

Prénom Profession

Tél Né(e) le

Adresse

Tél.: 02 652 21 61 www.unicis.com
brabantwallon@unicis.com

Bois de
Chapelle, 2
1380 Lasne



Galerie St Hubert

Face à la GARE - rue des Wallons, 8 - LOUVAIN-LA-NEUVE

TOTEM

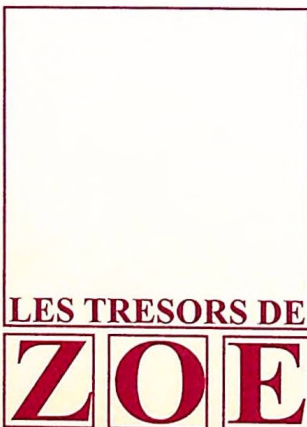
*"Parce que la tendance,
Je l'aime."*

Prêt-à-porter féminin



Collection
Pauline B
Robes de
soirée
Mariage et
communion

De 10h30 à 18h30 - 010 45 49 37



Cadeaux - Décoration
Linge de maison
Cadeaux de naissance
Occitane

010 45 58 16

MARCHE À VUE

La chaussure de
qualité au féminin

010/45 24 39



Ouvert tous les jours
de 10 h.30 à 18 h.30

BULLETIN COMMUNAL BIMESTRIEL D'OTTIGNIES- LOUVAIN-LA-NEUVE

Sommaire du n° 137 du 21 octobre 2005

Editorial	3
Dossier: santé	4
Nouvelles de la Ville	17
Culture	27
Environnement	31
Sport	33
Loisirs	35

Editeur responsable:
Jeanne-Marie Oleffe

Rédaction et crédit photographique:
Marie-Claire Dufrene

Service Citoyenneté/Information:
Avenue des Combattants, 35
1340 Ottignies
Tél.: 010 42 05 80
Fax: 010 43 78 03

Publicité et réalisation:
Editions Edific : 02 633 33 33

*Les personnes non domiciliées dans
l'entité et désireuses de recevoir
régulièrement le bulletin communal
peuvent en faire la demande au service
Citoyenneté/Information.*

*Le bulletin communal est imprimé sur
papier recyclé. Nous entendons ainsi
oeuvrer à la protection de
l'environnement.*

*Pour le bulletin du 16 décembre 2005,
dépôt des articles et des insertions
publicitaires avant le 14 novembre
2005.*

*Ville universitaire jumelée avec
Jassans-Riottier (France), Veszprem
(Hongrie) et Tiassalé (Côte d'Ivoire).
Pacte d'amitié avec Masaya
(Nicaragua) et Draganesti (Roumanie).*

La Ville sur internet :
www.olln.be

Chacun d'entre nous connaît dans son entourage une personne, un membre de sa famille, un ami, qui souffre d'un handicap physique, mental, d'une difficulté psychologique, un adolescent obèse, un malvoyant, un trisomique...

En tant qu'échevine de la Santé, il me semble important dès lors de veiller à :

- **informer** mes concitoyens sur ce qui se fait dans notre ville dans ce domaine,
- **soutenir** les associations qui travaillent dans ce secteur en les faisant mieux connaître,
- **mener** des actions concrètes préventives au quotidien à la Maison de l'Enfance, de la Famille et de la Santé (MEFS).

Dans ce numéro, nous vous proposons, avec l'échevine de l'Information Jeanne-Marie Oleffe et grâce au concours énergique de Marie-Claire Dufrene, notre journaliste qui a réalisé des entretiens passionnants, un dossier qui vous éclairera sur :

- les grands chantiers à la Clinique Saint-Pierre et au Centre William Lennox qui vont améliorer le confort des patients,
- l'accueil des enfants et adolescents en difficulté aux Clairs Vallons,
- le travail de «Sigata» qui veut briser le silence sur le sida,
- le contrôle de la qualité de notre alimentation effectué par l'Agence Fédérale pour la Sécurité de la Chaîne Alimentaire,
- les efforts de «Points de Vue» pour soutenir les personnes malvoyantes,
- l'aventure d'un voyage en chaise jusqu'à Compostelle...

Si vous êtes le papa ou la maman d'un tout-petit, n'hésitez pas à fréquenter les séances de massage organisées à la MEFS, elles ont pour objectif de renforcer ou restaurer le lien que vous avez avec votre bébé... ou à participer aux nombreuses autres activités.

N'oubliez pas que les consultations ONE vous accueillent dans cinq quartiers différents depuis des années et que l'une d'entre elles s'est installée à la MEFS.

La qualité de vie à Ottignies-Louvain-la-Neuve est l'une de mes préoccupations. En effet, dès son plus jeune âge et tout au long de son existence, chaque citoyen doit pouvoir trouver un espace dans lequel il puisse s'épanouir sainement.

Et c'est au niveau local que l'on peut assurer une prévention adéquate, dans la perspective d'un développement durable!



Claude-Marie Vandergucht,
Echevine de la Santé.

Un suivi de croissance et de bonne santé

Ottignies-Louvain-la-Neuve compte cinq consultations ONE. C'est Isabelle Liénart qui vous reçoit dans les locaux de celle de Blocry (depuis l'année dernière, à la Maison de l'Enfance, de la Famille et de la Santé).

«Il s'agit de consultations préventives gratuites pour les enfants de 0 à 6 ans», explique la travailleuse médico-sociale. «Le médecin examine les bambins, s'intéresse à leur croissance: poids et taille, mais aussi rythme, sommeil, alimentation, comportement... Il ne remplace en aucun cas le médecin traitant ni le pédiatre, vers qui il renvoie les enfants malades.»

Isabelle Liénart doit faciliter la communication entre les parents et le médecin. Elle réexplique les informations mal comprises, apporte des détails sur les familles qu'elle connaît souvent mieux que le docteur, aide à immobiliser les petits quand un vaccin doit être administré, tente de consoler les chagrins avec toutes sortes d'animaux rigolos... et si besoin en est, elle se rend à domicile pour discuter plus longuement avec les parents.

«Nous accueillons beaucoup de personnes de nationalités différentes. Le médecin va, par exemple, conseiller aux parents de donner des carottes, du fenouil... à leur enfant. Les parents ne connaissent pas toujours le nom des légumes ou ignorent comment les préparer. Je suis là pour les aider.»

Carnet de liaison

Elle est aussi chargée de compléter le «carnet de l'enfant» (ex-carnet de l'ONE), ce livret réalisé par la Communauté française pour «faire le lien» entre les différents spécialistes que les parents consultent pour la bonne santé de leur enfant de 0 à 12 ans: médecins (traitant, de la crèche,



des urgences), pédiatre, kiné, ostéopathe...

«Le «carnet de l'enfant» n'est malheureusement pas assez utilisé. C'est un excellent moyen de communication entre tous les intervenants de la santé... dans la mesure où il est complété régulièrement. Il devrait accompagner les petits dans tous leurs déplacements.»

Outre des informations sur la naissance/les antécédents familiaux et des emplacements destinés aux indications des spécialistes, le carnet comporte des conseils pour les parents. Il les invite à observer le développement de leur enfant: est-ce qu'il soutient sa tête, est-ce qu'il sursaute au bruit, est-ce qu'il joue...? Autant de remarques qui peuvent interpeller les médecins par la suite, servir de point de départ aux discussions lors de la consultation ONE... Les dernières pages du carnet sont réservées aux vaccinations, réalisées gratuitement lors des consultations ONE, sans obligation.

La salle d'attente

Isabelle Liénart peut compter sur une douzaine de «dames de comité», des bénévoles qui se relaient pour accueillir les familles, aider au

déshabillage/rhabillage des enfants (en moyenne, une douzaine par consultation), les peser, animer la salle d'attente...

«Nous avons la chance de pouvoir compter sur une psychomotricienne, une fois par mois, qui parle de l'éveil psychomoteur des enfants aux parents. Ses indications sont très appréciées.»

La consultation organise aussi des dépistages visuels, deux fois par an, pour les 15 mois à 3 ans. Le prochain aura lieu ce mardi 25 octobre.

A domicile

La travailleuse médico-sociale assure aussi des visites à domicile. Généralement informée des naissances dans son secteur, elle contacte les nouveaux parents pour leur proposer son assistance, gratuitement: une première visite pour peser le bébé, évoquer son alimentation (l'allaitement pas toujours aisé, le biberon...), son sommeil...

«La première visite dure souvent une heure! Par la suite, les parents choisissent de me revoir chez eux, de venir à la consultation ou d'en référer uniquement à leur pédiatre. Le suivi ONE n'est pas du tout obligatoire!»

Consultation ONE de Blocry, les jeudi matin (deux fois par mois) et mercredi après-midi (une fois par mois), sur rendez-vous au 010 / 40 07 66 (répondeur) ou 0485 / 54 18 72. Il n'est pas obligatoire d'avoir une mutuelle ou d'habiter le secteur couvert par la consultation.

- Consultation d'Ottignies (39, av. des Combattants): 010 / 41 43 03.
- Consultation de Louvain-la-Neuve (16, cour de la Ciboulette): 010 / 45 76 46.
- Consultation de Cérroux-Mousty (10, rue de Franquénies): 010 / 41 75 68.
- Consultation de Limelette (69, av. de Jassans): 010 / 41 35 24.

Masser les petits pour leur bien-être

Adèle est sceptique: cela fait dix minutes que sa maman lui masse les pieds... doit-elle en rire ou en pleurer?

A côté d'elle, Martin, Nolan, Emilie et Nils semblent détendus. Ce n'est pas la première fois que leurs mamans les emmènent à la séance de massages pour bébés à la Maison de l'Enfance, de la Famille et de la Santé... ils trouvent ça plutôt agréable!

«On voit très vite quand un enfant n'est pas d'accord d'être massé: il pleure, fuit le regard de sa mère, éloigne ses pieds ou ses mains. Il ne faut pas le forcer», explique Vanessa Wittvrouw, sage-femme spécialisée en massages pour bébés. «De même, il ne faut jamais masser un enfant qui a de la température, qui vient de recevoir un vaccin, qui dort ou qui fait une grosse crise de colère. S'il pleure parce qu'il a des coliques, un massage du ventre lui fera le plus grand bien.»

Deux fois par mois

Les séances de massage se déroulent les 1^{er} et 3^e jeudi du mois, de 14 à



1^{re} séance de massage pour Adèle Lebrun, bébé Néolouvaniste de 3 mois, et sa maman Joëlle Lega.

15h30. Elles sont trois, quatre, cinq, parfois six mamans à y participer, avec leurs bébés de quelques semaines à plusieurs mois. Les futures mamans qui souhaitent apprendre les gestes sont aussi les bienvenues, avec une poupée.

Après quelques mouvements de relaxation coréenne (chatouillement des orteils, vélo, petits mouvements de vibration au niveau des jambes et du ventre), le massage commence... par les pieds.

«Parce que l'adage dit qu'il faut avoir les deux pieds sur terre... ou encore, qu'il faut avoir ses pieds bien dans ses baskets! La réflexologie est très efficace pour dégager les petits nez bouchés, agir au niveau des coliques...»

Suivent les jambes, le ventre, la cage thoracique, les bras, les mains et enfin, le visage et le crâne. Certains enfants manifestent de la lassitude en cours de route, demandent à être changé ou nourri (le massage, ça creuse), veulent jouer... on respecte leur rythme.

«Une heure trente de massage serait beaucoup trop long pour eux. On s'interrompt, on partage ses expériences sur les difficultés liées à l'allaitement maternel, le matériel de puériculture, le développement psychomoteur des petits... puis on recommence à masser.»

La sage-femme recommande l'usage d'une huile végétale non parfumée (hypoallergénique). Elle veille à créer une atmosphère conviviale en diffusant un peu d'huile essentielle pour purifier l'air et en accompagnant la séance de musique.



Le massage commence après quelques mouvements de relaxation coréenne.

Psychique et physique

Les mamans massent chacune leur propre bébé. Vanessa Wittvrouw leur montre les gestes sur une poupée.

«Au niveau psychique, on est vraiment dans le tissage du lien entre la maman et son bébé. Le massage permet soit de renforcer ce lien, soit de le restaurer quand il a été perturbé... par exemple, quand une maman a été séparée de son enfant les premiers jours suivant la naissance. C'est une communication non verbale, très importante pour les deux.»

Les bienfaits du massage sont aussi physiques: on stimule tout ce qui est circulatoire, le système immunitaire... on évacue le stress et la tension, on aide l'enfant à développer son schéma corporel: il découvre qu'il a deux pieds, des orteils... et ressent sur sa peau qu'il est délimité par celle-ci.

Maison de l'Enfance, de la Famille et de la Santé (10, rue de la Sapinière, à Blocry): 0473 / 64 08 23. Inscription aux massages pour bébés: 0478 / 46 36 17. 5€/séance pour les habitantes d'Ottignies-Louvain-la-Neuve, 7€ pour les autres.

La clinique rénove ses infrastructures et s'étend

Un gros tas de terre à droite de l'entrée principale de la clinique Saint-Pierre: les 350 m² supplémentaires dont pourront bénéficier la médecine nucléaire et la radiologie, dans six mois, marquent le début d'une série de grands chantiers destinés à augmenter le confort dans l'hôpital.

«On étouffe, il n'y a plus 1 m² de libre», constate le directeur médical Philippe Pierre. «Bien sûr, le principal consiste à bien soigner les gens, avec du matériel performant. Mais cela ne suffit plus. Le public exige une infrastructure hôtelière attractive, un environnement convivial. Vieux de 32 ans, notre bâtiment n'est plus tout à fait au goût du jour...»

Plusieurs travaux ont été réalisés, ces dernières années: extension des urgences en 1992, rénovation de la maternité en 98, agrandissement des soins intensifs et nouveau bloc opératoire en 2000... et tout récemment, rafraîchissement du hall d'entrée (une nouvelle porte, tournante, doit être en cours d'installation). Ce sont maintenant les chambres qui vont subir un lifting. D'ici deux ans, elles devraient toutes comporter une douche.

«Actuellement, la majorité des personnes hospitalisées doivent se

contenter d'un évier et d'une toilette. Il y a des douches, communes, à chaque étage», justifie le docteur. «Nous commencerons par l'aile 4 du 4^e étage, qui abrite une partie du service de réadaptation. Nous travaillerons par blocs d'environ six chambres à la fois, de manière à ne pas trop perturber l'organisation de la clinique. Les nuisances sonores ne pourront être évitées, mais nous veillerons à les réduire au maximum.»

Nouvelle aile

Il y a plus ambitieux encore! Le projet de construction d'une nouvelle aile, sur 5 étages (7000 m²), imaginé il y a 10 ans et reporté pour raisons budgétaires, n'attend plus que le feu vert de la ministre wallonne de la Santé Christiane Vienne.

«Nous avons les moyens de construire l'«aile 800» aujourd'hui, sur le parking dit «des infirmières», à droite de l'entrée principale. Nous estimons la durée des travaux à 22 mois.»

Cette annexe accueillera la pharmacie au -2, la cardiologie, la chirurgie plastique et l'orthopédie

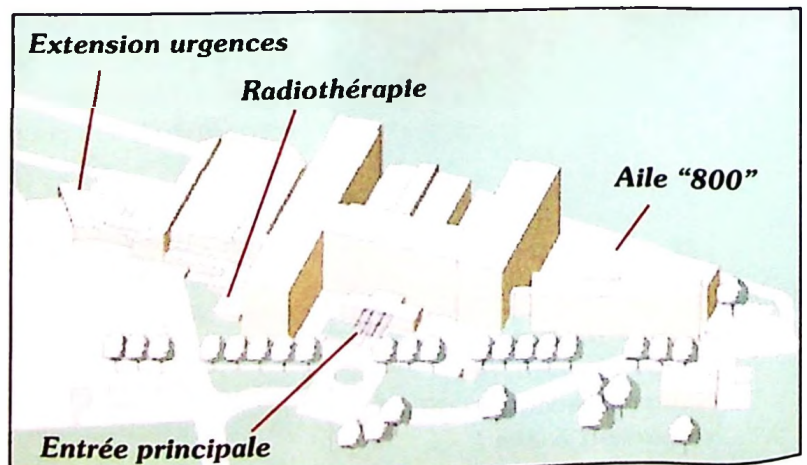


Le hall d'entrée vient d'être «rafraîchi».

au -1, la médecine physique/réadaptation (avec deux bassins plus grands que l'actuelle piscine) et les prélèvements de sang au rez-de-chaussée, les ORL-ophtalmologie-stomatologie et dermatologie au 1^{er} étage et un nouveau laboratoire au 2^e. Le déménagement de ces services permettra de dégager de la place dans le bâtiment principal... au bénéfice des consultations de gynécologie, médecine interne, neurologie et psychiatrie, fort à l'étroit. L'unité de psychiatrie emménagera, elle, dans les locaux désertés par le laboratoire.

«Et à la place de la psychiatrie viendra s'installer la gériatrie, pour laquelle nous envisageons de créer un hôpital de jour.»

Un véritable jeu de dominos!



Extension des urgences

La clinique vient par ailleurs d'obtenir le permis d'urbanisme pour l'extension de son service des urgences et la construction d'un service de radiothérapie.

«Nous totalisons 33.000 admissions aux urgences, chaque année. Cela représente une moyenne de 100 admissions par jour. Ce chiffre, énorme, fait d'Ottignies l'une des plus grosses salles d'urgences de Wallonie. Nos locaux sont devenus beaucoup trop petits, ce qui est désagréable pour les patients, leurs familles et les soignants (26 équivalent temps plein en personnel infirmier/administratif et 13 équivalent temps plein parmi les médecins).»

Les urgences s'étendront sur 200 m² supplémentaires, dans le garage qui accueille maintenant les ambulances (lequel sera reconstruit sur l'héliport actuel, juste à côté). Nouvelles salles d'attente, nouvel espace administratif, nouveaux boxes d'examen et surtout, la création de 10 lits d'hospitalisation provisoire, pour une durée limitée à 24h maximum. Ce ne sera pas du luxe.

«N'ayant pas de lits d'hospitalisation provisoires, nous sommes obligés d'hospitaliser les patients ou de les renvoyer à domicile. Les garder en observation pendant 24 heures devrait permettre un diagnostic plus précis.»

Le nouveau service de radiothérapie (un bunker de 400 m² en sous-sol,

unique en Brabant wallon) sera construit dans la pelouse située face au parking des visiteurs (à gauche de l'entrée principale de la clinique... le directeur médical promet de sauvegarder quelques-uns des beaux arbres qui s'y trouvent!). L'accélérateur, propriété de la clinique Saint-Luc, sera animé par des médecins de Saint-Luc.

«Nous nous réjouissons de la mise en place, à Ottignies, de ce service universitaire. Nous collaborons déjà avec les cliniques Saint-Luc - dans le domaine de la cardiologie, en oncologie adulte et pédiatrique, en néphrologie - mais c'est la première fois que des médecins de Saint-Luc viendront travailler chez nous. Nos patients ne devront plus se rendre à Bruxelles ou à Namur.»

Les ascenseurs

Le D' Pierre évoque aussi le remplacement des neuf cages d'ascenseurs de l'hôpital (32 ans de service, on peut dire qu'elles sont amorties!). Elles respecteront les nouvelles normes de sécurité (qui prévoient notamment une double porte) et présenteront un look plus moderne. Le début des travaux est imminent et durera près d'un an, histoire de ne condamner qu'un ascenseur à la fois.

Dans les cartons encore - mais il faudra attendre six mois, le temps d'achever les travaux relatifs à l'extension de la médecine nucléaire et de la radiologie - sommeille le projet de réfection de toute

l'esplanade (y compris du rond-point) située devant l'entrée principale.

«Tout le monde a souffert du parking sauvage. Nous avons décidé d'y mettre fin en ne conservant qu'une seule piste d'accès pour les voitures. Il sera toujours possible de déposer une personne handicapée juste devant l'entrée... mais plus d'y stationner.»

L'esplanade sera réservée aux piétons, avec des bancs pour permettre aux malades de prendre l'air par beau temps. Il est prévu de recréer, à proximité, un espace paysager aux allures de verger. L'ensemble sera terminé après la construction de la nouvelle «aile 800».

Saint-Pierre à Louvain-la-Neuve

Les Néolouvanistes apprendront avec plaisir que la clinique Saint-Pierre a l'intention d'intensifier sa présence dans la cité universitaire. Une collaboration avec la «One Day Clinic» de la Grand-Place a débuté il y a un an. Des médecins d'Ottignies y proposent des consultations spécialisées en gastro-entérologie, pédiatrie, chirurgie digestive, gynécologie, ORL ainsi qu'un laboratoire de prélèvements sanguins.

«Nous envisageons d'y offrir des consultations plus variées encore, au cours des prochains mois», annonce le directeur médical Philippe Pierre.

Les dalles podotactiles très attendues

Nous vous avons présenté le projet de «dalles podotactiles sur la Grand-Place de Louvain-la-Neuve» dans notre édition du 17 juin dernier.

Le 20 septembre, dans le cadre de la Semaine de la Mobilité, Marie Deprêtre, malvoyante, et Anne Druart, assistante sociale au sein de la cellule



d'accompagnement «Aide-Handi» de l'UCL, ont invité les passants à tester l'efficacité de cet aménagement en se déplaçant sur un circuit provisoire, plastifié.

Ceux qui se sont prêtés au jeu ont pu se rendre compte de la difficulté, pour les aveugles et les malvoyants, de traverser la Grand-Place sans avoir de repères.

A défaut de bien voir

Ily a une vie après la perte visuelle. Quand les ophtalmologues ne peuvent plus rien pour leurs patients commence le travail des spécialistes en rééducation pour aveugles et malvoyants. La Belgique compte quatre centres francophones reconnus dans cette discipline: à Mons, Liège, à l'hôpital Brugmann de Bruxelles... et à Ottignies. Ce dernier, né en 2000 à l'initiative du D^r Christine Kestens, ophtalmologue pratiquant à l'Institut Royal des Sourds et Aveugles (IRSA) d'Uccle, est rattaché au service d'ophtalmologie de la clinique Saint-Pierre. Il porte le nom symbolique de «Points de vue» et est situé dans une villa voisine de l'hôpital, au n°17 de l'avenue Reine Fabiola. Depuis le 1^{er} octobre 2003, il bénéficie d'une convention avec l'INAMI grâce à laquelle les prestations des thérapeutes sont partiellement remboursées par l'assurance maladie invalidité. Le patient ne paie que le ticket modérateur (1.42€ par séance).

«La convention définit aussi quels sont les bénéficiaires qui peuvent être pris en charge par le service et le nombre de séances de rééducation auquel ils peuvent prétendre. Celui-ci varie suivant l'âge des patients et



Le D^r Christine Kestens est à l'origine de la création du centre «Points de vue».

l'évolutivité de leur maladie», précise le D^r Kestens.

Ottignies accueille essentiellement des patients originaires du Brabant wallon, de Bruxelles Est, de la région de Namur et de Charleroi. Quelques habitants de la province de Luxembourg également. 50% ont moins de 65 ans (dont la moitié, moins de 18 ans), ce qui le distingue des autres centres.

«Les patients nous sont envoyés par leur ophtalmologue traitant, la clinique Sain-Luc de Bruxelles et la clinique Saint-Pierre, l'Oeuvre Nationale des Aveugles (ONA), la Ligue Braille... le bouche à oreille commence à bien fonctionner aussi.»

Equipe pluridisciplinaire

Lors du premier rendez-vous, le D^r Kestens explique au patient les raisons pour lesquelles il n'y a plus de traitement possible pour lui et ce qu'il peut attendre d'un centre comme «Points de vue». Elle effectue un bilan (diverses mesures de la fonction visuelle restante) avec une orthoptiste avant de confier le patient à la psychologue et à l'assistante sociale du service, chargées d'évaluer ses motivations et attentes. Le travail auprès des thérapeutes (de trois à plus de cent séances) s'organise ensuite, en fonction du bilan.

L'objectif est de permettre au patient d'acquérir un ensemble de moyens pour compenser son handicap. Une thérapeute en basses visions présente les systèmes de lunettes-loupes, TV-loupes, logiciels d'agrandissement... L'instructrice en orientation et mobilité enseigne les déplacements à l'aide d'une canne et les techniques de protection (un travail à l'aide de maquettes, qui nécessite beaucoup de rigueur). Le centre compte aussi une ergothérapeute (spécialisée dans les activités de la vie journalière:



L'ergothérapeute Kathleen Beni présente divers objets qui peuvent faciliter les activités quotidiennes des aveugles et malvoyants.

activités ménagères, hygiène corporelle, tenue à table, loisirs...) et une psychomotricienne.

«La kiné psychomotricienne travaille essentiellement avec les enfants de moins de quatre ans. En effet, les petits qui souffrent d'une déficience visuelle ne vont pas relever la tête comme les autres pour regarder autour d'eux ni ramper vers un objet aperçu au loin. Une série de retards risquent de s'installer s'ils n'ont pas de représentation de l'espace qui les entoure.»

Les thérapeutes se rendent régulièrement au domicile des patients, pour leur apprendre les déplacements et gestes utiles dans leur environnement (habitat, lieu de travail, école...).

Mieux armés

A l'issue des séances de rééducation, les patients sont mieux armés pour se débrouiller au quotidien. Christine Kestens évoque le cas d'une jeune femme atteinte de rétinite pigmentaire qui a brillamment réussi sa licence en droit, sans connaître le braille, en utilisant un ordinateur qui lui restituait, vocalement, le contenu des cours qu'elle dactylographiait pendant la journée.

«Grâce à notre intervention et celle des services d'accompagnement, les enfants peuvent généralement rester dans l'enseignement ordinaire, ce qui est précieux mais parfois difficile à vivre. Nous organisons des séances de groupe pour qu'ils réalisent qu'ils

ne sont pas seuls à devoir vivre avec une déficience visuelle et que certains sont malheureusement plus atteints qu'eux.»

Les adultes aussi ont leurs séances collectives: la préparation d'un dîner

dans la cuisine de la villa, suivie de la dégustation des mets et du rangement de la vaisselle, n'est jamais triste!

Points de Vue: 010/43 77 28.

De Louvain-la-Neuve à Compostelle

C'est alors qu'elle était infirmière à l'hôpital d'Ixelles, dans le service de cancérologie, que Christine Calapristi a appris qu'elle souffrait d'une myopathie. Elle n'allait bientôt plus pouvoir se déplacer qu'en chaise...

«J'ai décidé de quitter Wavre pour Louvain-la-Neuve, beaucoup plus accessible pour les personnes à mobilité réduite», explique-t-elle. «J'ai d'ailleurs obtenu de la Ville qu'elle aménage, notamment, des emplacements de parkings pour handicapés à la rue Charles de Loupoigne.»

Christine réside dans un des deux immeubles de la Verte Voie qui abritent douze «chaisards». Elle bénéficie de l'assistance, 24h/24, d'une cellule d'Aide à la Vie Journalière «AVJ». Sa chienne Léa est une formidable compagne, de même que Calimero, un joyeux canari. Pendant les vacances scolaires, elle anime des ateliers de dessin et de travaux manuels pour les 5-12 ans, une activité qui l'enchant.

Sur la route

Au cours d'une hospitalisation, une émission sur le chemin qui conduit à Saint-Jacques-de-Compostelle a retenu toute son attention.

«Je me suis dit: c'est maintenant que je dois le faire!»

Et la voilà partie, le 1^{er} mai 2003, après un an de préparation. Avec Léa. Elle se souvient de rencontres fabuleuses, mais aussi de grands moments de solitude...



Sur la route de Compostelle, Christine Calapristi a rencontré de nombreux pèlerins.

«Je parcourais 30 km/jour en moyenne (les batteries de ma chaise devaient être rechargées quotidiennement) par tous les temps, logeais dans des salles communales ou paroissiales, dans des familles, dans des refuges pour pèlerins. Mon sac à dos ne contenait que l'essentiel: un sac de couchage, quelques vêtements, un peu de matériel de cuisine et la nourriture de Léa. Elle-même trimbalait sa gamelle, sa ration d'eau pour la journée et quelques croquettes!»

Un drôle d'équipage, dont l'épopée s'est malheureusement vue interrompue à l'entrée de l'Espagne, le 30 juin 2003: Christine, tombée dans un ravin, a cassé sa chaise... et

Léa n'était pas la bienvenue dans les refuges ibériques. Retour à Louvain-la-Neuve, avec la frustration qu'on imagine.

«Je suis repartie le 20 mai de cette année, sans Léa, pour effectuer la dernière partie du pèlerinage. Je n'oublierai jamais mon arrivée à Saint-Jacques un mois plus tard, les retrouvailles avec les pèlerins rencontrés sur la route, la beauté des chants, la bénédiction...»

Un livre

La Néolouvaniste a rédigé le compte-rendu de son aventure dans un ouvrage «Un fauteuil vers Compostelle» publié aux éditions Artésis (collection «ô fil du temps»), en vente chez Agora (à Louvain-la-Neuve) et Press Shop (galerie du Douaire, à Ottignies) au prix de 18€.

«Il s'agit de la première partie de mon voyage: la préparation, les difficultés rencontrées, les accueils chaleureux, la solidarité qui s'est créée autour de moi...», commente Christine. «Je viens de commencer la rédaction de la 2^e partie, qui comportera mon arrivée à Saint-Jacques.»

Si elle envisage de repartir? Quelle question! Ce n'est pas parce qu'on est handicapée qu'on ne peut pas voyager seule... c'est le message qu'elle entend faire passer. Elle avoue se renseigner déjà sur les chemins qui mènent à Fatima. Après tout, le Portugal n'est pas si loin de Saint-Jacques de Compostelle!

Briser le silence dans les familles

C'est un événement tragique, le décès de sa nièce Mama, qui a conduit l'Ottintoise Fatou Coulibaly à fonder l'association Sigata («Tant qu'il y a de la vie, il y a de l'espoir» en senoufo, langue de Côte d'Ivoire) à la fin des années 90.

«J'étais retournée en Côte d'Ivoire pour des vacances quand j'ai appris qu'une de mes nièces était très malade. La famille prétendait qu'un sort lui avait été jeté. Je l'ai emmenée à la ville, pour que le médecin l'examine...»

De retour en Belgique, Fatou est informée du résultat des analyses: sa nièce a le sida. Choquée, elle contacte diverses associations pour obtenir de l'aide et retourne au pays avec des médicaments.

«Personne n'osait aborder ce sujet, dans la famille: ni les parents, ni les enfants. Les jeunes étaient ignorants de tout: les risques de contamination, les traitements... Là-bas, si tu attrapes la maladie du sexe, c'est que tu as péché. Tu es rejeté, et ta famille maudite.»

Les remèdes n'ont pas sauvé Mama, mais Fatou a décidé de ne pas en rester là. Elle a créé Sigata avec son mari, psychologue, un médecin et un épidémiologiste.

Groupes de parole

Sigata propose de briser le silence qui tue et de porter la lutte contre le sida dans la famille.

«Il faut que la question du sida soit ouvertement discutée entre frères, sœurs, cousins, cousines, parents, tantes et oncles d'une même famille. Le silence est un obstacle à la prévention et facteur de rejet des personnes atteintes par le virus. La famille, c'est la cellule de base de chaque être humain. On doit pouvoir



Fatou Coulibaly.

compter sur elle quand on en a besoin.»

L'association anime des groupes de parole à Louvain-la-Neuve. Ils sont composés d'une dizaine de personnes - en majorité, des Africains - et se réunissent pour quatre ou cinq séances de trois heures.

«Nous avons constaté que le problème était identique dans toutes les régions d'Afrique: même les intellectuels, de retour au pays, n'osaient pas aborder cette question avec les leurs.»

Sigata aide les participants à exprimer leurs difficultés à parler du sida dans leur propre famille, à réfléchir comment y libérer la parole, à concevoir des actions concrètes d'information, de prévention ou de soutien aux malades chez eux. Sa méthode commence à faire tache d'huile: plusieurs membres des groupes de parole retournés au Burkina Faso, au Niger et au Togo, sont actifs sur place pour inciter les familles à parler du fléau sans crainte ni tabous.

Fatou Coulibaly est régulièrement invitée à parler de l'action de son association dans des forums, tables

rondes... Fin septembre, elle était invitée à s'exprimer lors d'un séminaire sur les nouvelles approches de la prévention, à Lisbonne.

Dans les écoles

Sigata lance un nouveau projet, afin de sensibiliser les 12-18 ans dans les écoles de la région. En effet, la pandémie commence à se répandre en Europe... où les familles ne parlent guère plus du sida qu'en Afrique.

Il s'agit d'un atelier de trois fois deux heures: une première séance pour parler notamment de la situation en Afrique, une deuxième séance sur les questions médicales ou scientifiques (avec l'appui d'un professionnel de la santé), une dernière séance sur «le sida et moi» avec la production d'un «média» qui valorise un message fort de ce qui a été abordé dans les séances précédentes.

Le lycée Martin V de Louvain-la-Neuve a déjà montré son intérêt pour le programme, de même que l'athénée de Wavre.

Pour les générations futures

Diplômée dans le domaine du tourisme, Fatou a fait le choix de partager son temps entre sa famille et son association. Elle veut donner toute sa force pour faire reculer la pandémie afin que ses enfants puissent grandir «dans une certaine assurance».

«Il y a urgence. Chaque fois que je rentre en Côte d'Ivoire, j'apprends le décès d'un parent, d'un ami, d'un voisin... Je me dis que mes enfants ne connaîtront pas ceux que j'ai aimés un jour... et ça, c'est vraiment triste.»

Renseignements: 010 / 45 10 34 ou 0472 / 73 23 19.

Ils analysent votre assiette

L'Unité provinciale de contrôle du Brabant wallon de l'AFSCA (Agence Fédérale pour la Sécurité de la Chaîne Alimentaire) a quitté ses locaux du zoning nord de Wavre pour s'installer, fin avril 2005, au n°1 de l'Espace Cœur de Ville à Ottignies. Les quelque 20 employés, dont 15 contrôleurs-inspecteurs, y occupent le 2^e étage (585 m²) loué par la Régie des Bâtiments à la Ville.

«Nous dépendons du ministère de la Santé publique», explique le directeur Philippe Petit. «Nous veillons à la sécurité de la chaîne alimentaire et à la qualité de nos aliments afin de protéger la santé des hommes, des animaux et des plantes.»

Les contrôleurs-inspecteurs (vétérinaires, ingénieurs, experts techniques en alimentation ou en fabrication) surveillent les secteurs «primaire» (les fermes, les champs de pommes de terre...), «transformation et fabrication» (les industries alimentaires) et «distribution». En Brabant wallon, ce dernier secteur

représente 1900 horeca, traiteurs et collectivités (cantines scolaires, cafétérias d'hôpitaux...) ainsi que 1600 grossistes, grandes surfaces et détaillants (aussi les ambulants sur les marchés et les foires).

«Le Plan annuel de contrôle fédéral est adapté en fonction des risques. Actuellement, nous contrôlons très régulièrement les élevages de volaille. Le virus de la grippe aviaire se répandant parmi les volailles en Sibérie, nous craignons en effet une transmission vers l'Europe de l'Ouest via les oiseaux migrateurs...»

Les contrôleurs-inspecteurs effectuent leurs visites à l'improviste, cela va de soi. Les échantillons qu'ils prélèvent sont entreposés dans les frigo et surgélateur de l'Unité. Chaque jour, une navette les achemine vers les laboratoires compétents, pour analyse. Les résultats sont disponibles dans un délai de 48 heures à 5-6 jours maximum.

«S'ils sont positifs, nous intervenons immédiatement: saisie des produits contaminés, interdiction de vente, blocage de l'exploitation ou fermeture de l'établissement, communiqués de presse à l'intention des consommateurs qui ont acquis les produits contaminés.»

Sale, le resto?

Les professionnels de l'AFSCA interviennent aussi sur base de plaintes. Un morceau de caoutchouc dans une gaufre, une pizza qui vous reste sur l'estomac... n'hésitez pas à apporter l'échantillon qu'il vous reste éventuellement, dans les locaux de l'Unité d'Ottignies. Son analyse permettra d'éviter, peut-être, des désagréments à d'autres consommateurs. De même, si un restaurant ne vous semble pas

propre... ou que le repas qu'on vous sert a sinistre figure... faites-le savoir au point de contact 0800 / 13550 (gratuit). Egalement si on vous vend un produit dont la date de péremption est dépassée.

«Régulièrement, nous menons des opérations en collaboration avec la police, la justice, les douanes et les contrôleurs du travail, dans le cadre de la lutte contre le travail au noir ou l'utilisation de main d'œuvre clandestine dans les restaurants, par exemple. La mission de l'AFSCA se limite au contrôle de l'hygiène», ajoute Philippe Petit. «Nous sommes chargés de quelques missions complémentaires de contrôle - bien-être animal, maladies des végétaux... - mais uniquement là où nous sommes compétents pour le contrôle alimentaire.»

Brochure et thermomètre

Souvent, c'est la négligence du consommateur lui-même qui est à l'origine de l'intoxication alimentaire dont il se plaint. L'AFSCA a publié une brochure «La sécurité alimentaire, l'affaire de tous» qui rappelle quelques règles simples en matière d'hygiène.

L'Agence vous offre aussi un thermomètre de frigo autocollant. Celui-ci vous donne la meilleure indication de la température de votre frigo, déterminante pour la conservation saine et sûre de vos denrées alimentaires. 0800/13550 (gratuit)



Cet échantillon de citrons que présente Philippe Petit doit subir une analyse de résidus de pesticides.

A Lennox pour souvent plusieurs mois

Les sapins du bois de Clerlande en ont perdu quelques épinettes! Le 13 septembre, quinze cabines métalliques ont été installées sur le site du Centre Neurologique William Lennox (CNWL). Elles vont accueillir une vingtaine de membres du personnel pendant les quinze mois que dureront les travaux de rénovation de deux étages du centre.



Des cabines métalliques pour une vingtaine de membres du personnel de Lennox.

«Les deux étages dont il est question sont occupés par des unités de patients et de rééducation (kiné et logopédie)», précise Monique De Plaen, chargée de communication au CNWL. «Les patients - une section d'une vingtaine d'adultes, une autre d'une vingtaine d'enfants - seront logés dans les bureaux des membres du personnel réaménagés en chambres.»

Les déménagements et rafraîchissement des bureaux ont débuté ce mois d'octobre. Les travaux de rénovation commenceront en novembre: un étage à la fois, de manière à ne pas trop perturber l'organisation de l'hôpital.

«Le bâtiment date de 1972 et cette partie-là n'a jamais subi de réelle modernisation. Les nouveaux aménagements visent avant tout une meilleure occupation de l'espace.»

Troubles neurologiques divers

Le CNWL accueille 165 patients dans deux sections distinctes- une section neuropédiatrique et une section de neurologie pour adultes (50% de moins de 18 ans, 50% d'adultes) - pour des séjours de trois mois en moyenne pour les adultes et dix mois en moyenne pour les enfants (une

école d'enseignement de type 5 est implantée au sein de l'hôpital). Après s'être d'abord uniquement consacré à la rééducation des malades épileptiques, le centre s'est ouvert à toutes les formes de pathologies neurologiques: accidents vasculaires cérébraux, traumatismes crâniens, problèmes neuropsychologiques et cognitifs, maladies neuromusculaires, épilepsie, Alzheimer, Parkinson, séquelles d'anorexie...

Quelque 320 personnes y travaillent. Elles peuvent compter sur l'aide d'une trentaine de bénévoles, qui animent la cafétéria accessible aux malades et aux familles, assurent des visites dans les chambres, conduisent les patients à la bibliothèque ou les promènent. Ils ne procurent jamais de soins.

«Dans le bois, nous sommes loin du monde! Le bénévolat, c'est la vie sociale qui entre à Lennox, un «plus» de bien-être pour les malades. Nous sommes toujours à la recherche de nouveaux bénévoles (NDLR: vous êtes discret(e), accueillant(e) et disponible? Pour rejoindre l'équipe: 010/43 02 90).»

Peines alternatives

Le centre reçoit régulièrement des personnes venues effectuer des peines alternatives. Elles sont intégrées dans les unités de soins pour aider les patients à se rendre au restaurant, les occuper entre deux séances de rééducation... ou sont chargées d'accompagner les malades vers les différents lieux de rééducation.

«Elles sont ici pour simplement quelques samedis ou pour plusieurs semaines, suivant la lourdeur de leur peine. Nous ignorons ce qu'elles ont fait, elles en parlent si elles le souhaitent», explique Monique De Plaen. «Le but est de les confronter aux conséquences qu'une infraction grave au code de la route, comme la conduite en état d'ivresse, peut provoquer.»

Cette expérience est souvent positive pour les prestataires. Certains reviennent voir les patients qu'ils ont côtoyés pendant leur peine ou demandent à travailler au centre comme jobiste.

Cycle de conférences

Des conférences sont organisées à Lennox, un jeudi par mois, de 12 à 13h30, à l'intention des professionnels de la santé et du grand public. Elles rassemblent chaque fois une cinquantaine d'auditeurs. L'accès est gratuit. Prochains rendez-vous: les 10 novembre et 8 décembre.

Programme sur demande au 010/43 02 11.

L'ASBL Farra-Clerlande au Jumelage de Jassans-Riottier

Située à 5 km du centre d'Ottignies-Louvain-la-Neuve, l'ASBL Farra-Clerlande occupe un vaste espace entouré par le bois de Lauzelle, proche des installations de William Lennox.

Peu connue des habitants, cette institution remplit cependant un rôle social considérable. En effet, il s'agit d'un home d'hébergement et de prise en charge permanente d'adultes handicapés mentaux profonds avec handicap physique surajouté.

Aujourd'hui, cinquante pensionnaires totalement dépendants sont répartis en trois pavillons autonomes, encadrés d'éducateurs, d'un assistant social, d'une coordinatrice pédagogique, de médecins et de paramédicaux qui, sous la direction de Marie-Claire Rens, mettent tout en oeuvre pour le développement des pensionnaires.

L'atmosphère de calme et de sérénité qui se dégage lors de la visite de cet établissement ne manque pas de surprendre le visiteur non averti, très étonné de découvrir ce cocon de tranquillité en pleine nature.

Plusieurs activités sont régulièrement organisées : promenades, piscine, hippothérapie, sports... De même, le cadre de vie est en évolution constante, comme le montrent les

investissements récents en baignoires spécialement adaptées. Toutes ces initiatives ont pour but le bien-être et l'épanouissement harmonieux des pensionnaires. Il en va de même des multiples ateliers fonctionnels, nés de l'imagination et des recherches constantes des responsables soucieux de toujours répondre mieux aux besoins spécifiques et aux aspirations de leurs hôtes.

C'est ainsi qu'en mai 2005, des peintures réalisées dans les ateliers du centre ont été amenées de Belgique, pour le Jumelage avec Jassans-Riottier en France. Exposées dans la salle municipale lors de la présentation d'une vidéo française du jumelage, les huit oeuvres abstraites présentées ont laissé une impression étonnante aux participants français et belges qui remplissaient la salle. En effet rien ne laissait supposer qu'il s'agissait d'oeuvres réalisées par des adultes dont plus de la moitié ne peuvent se tenir debout et dont plus de la moitié ne parlent pas. La réflexion la plus communément entendue était que la frontière entre le conscient et l'inconscient reste à découvrir et n'était certes pas aussi évidente qu'on pourrait le croire.

Un bel encouragement pour ceux qui se dévouent au sein de cette ASBL.

Roger Henry

Reprise de la voirie

Le Centre Neurologique William Lennox et l'ASBL Farra-Clerlande ont réalisé les travaux demandés par la Ville avant que celle-ci n'accepte de reprendre la voirie qui mène aux deux institutions ainsi qu'à la Résidence Lennox (l'allée de Clerlande): asphaltage jusqu'à l'allée

du Bois des Quewées, mise aux normes légales des deux ralentisseurs existant transformés en plateau. L'acte de reprise sera passé dès que l'UCL aura fait parvenir, à la Ville, les plans conformes aux accords intervenus.

Les handicapés, parlons-en

Vous êtes concerné(e) par la problématique du handicap? Venez partager votre expérience (les difficultés rencontrées, solutions mises en place...) lors des «Etats généraux de la personne handicapée en Brabant wallon», ce 24 octobre, dès 19h, dans la salle des fêtes de l'administration communale de Wavre (hôtel de ville).

Renseignements:
0498 / 40 49 02.

Enceinte, pas d'alcool

Le Centre d'Education du Patient (CEP) de Godinne organise, depuis 1998, des campagnes de prévention et de promotion de la santé du nourrisson.

Cette année est consacrée à l'information concernant la prise d'alcool pendant la grossesse.

A ce sujet, nous vous invitons à consulter le site:
www.alcooletgrossesse.be



Une centaine d'internes aux Clairs Vallons

Le centre médical pédiatrique «Clairs Vallons» accueille quelque 120 enfants âgés de 0 à 18 ans, la plupart en internat, en bordure de Louvain-la-Neuve. Un cadre très vert pour ces jeunes qui souffrent de pathologies médicales chroniques ou médico-psychologiques.

«L'Unité médico-psychologique accueille les enfants de 3 à 14 ans qui connaissent des problèmes psychologiques divers, des problèmes familiaux, de maltraitance», explique le D^r Carine De Buck, directrice médicale. «Le Relais médical admet les enfants de 0 à 14 ans atteints d'une pathologie médicale chronique grave et complexe, de pathologies respiratoires et de pathologies immunitaires (le virus HIV) dès lors que l'hospitalisation n'est plus nécessaire mais que le retour à la maison n'est pas encore possible.»

Clairs Vallons compte aussi un internat diététique (une cinquantaine d'enfants et adolescents (7-18 ans) y séjournent pour une durée qui varie de 3 mois à un an afin de régler leur problème d'obésité) et une unité «Mère-jeune enfant» ou «Parents-jeune enfant» qui traite les cas où les liens d'attachements entre parents et enfants sont perturbés.

Ecole secondaire en projet

Les pensionnaires, le plus souvent originaires de Bruxelles et du Brabant wallon, vont à l'école maternelle et primaire (enseignement de type 5) au sein même des Clairs Vallons.

«Nous projetons d'ouvrir une école secondaire, dès l'année scolaire prochaine», annonce Carine De Buck. «Actuellement, nos malades suivent l'enseignement secondaire dans des écoles extérieures... avec les difficultés que cela comporte, quand il s'agit d'inscrire un jeune en cours d'année.»

Ils sont suivis par des médecins, psychologues, assistants sociaux, logopèdes, diététiciens, éducateurs, infirmières, kinés, enseignants... 180 personnes au total.

«La durée des séjours est souvent d'un an, parfois plus en cas de maladies chroniques. Ils font tous l'objet de conventions avec l'INAMI... les admissions se faisant sur prescription médicale uniquement.»

Renseignements: Clairs Vallons, rue de Mont-Saint-Guibert, 24, à Ottignies. 010/480211.

Masculinités et Paternités

Le Relais Hommes - centre d'informations, de services et de réflexion destiné prioritairement aux hommes dans le but de faire évoluer la condition masculine dans la société, dans un esprit d'égalité des chances et de développement durable - organise six soirées-débats sur le thème «Masculinités et Paternités», dont deux auront lieu à Louvain-la-Neuve, dans l'auditoire Socrate 11 (place Cardinal Mercier, 10):

- le 8 décembre, à 20h: «Les façons d'être père aujourd'hui», avec le psychologue français Jean Le Camus.
- le 8 mars 2006, à 20h: «Entre corps et esprit: l'homme émotionnel», avec le médecin et thérapeute Thierry Janssen.

PAF: 10€/conférence.
Renseignements: www.relais-homme.org ou 02 / 742 99 87 (en semaine, de 10h30 à 12h30).

Génération cannabis

Le service ottintois d'aide aux jeunes et aux familles «La Chaloupe» organise une journée d'étude autour du livre «Génération cannabis. Paroles de jeunes, paroles d'experts», dont il est l'auteur, le 26 octobre, à Louvain-la-Neuve (auditoire Montesquieu 10, à la place Montesquieu).

En croisant leurs compétences et leurs regards, des professionnels aux horizons théoriques et réalités de terrain très spécifiques tenteront de mieux comprendre ce qui se passe chez les adolescents avec le cannabis, dans la société de (sur)consommation.

Rens.: www.lachaloupe.be ou 010/41 70 53.



Une recherche d'équilibre... Le Sage et le Fou

Espace à voir et à vivre...
Choisis à votre intention
Pascale vous propose dans
ce magasin-salon : sacs,
foulards, théières, carnets,
livres, bibelots...



C'est au «jardin de thé» que
se dégustent thés, cafés, cho-
colats, gâteaux ou quiches...

Tout en se faisant plaisir...
Prenez le temps d'essayer,
d'adopter et pourquoi pas,
de ramener chez vous
meubles orientaux ou ergo-
nomiques de votre choix.



Un jardin sans fin en pleine
campagne saura aussi vous
accueillir au gré des saisons.



Pour le plaisir,
ou pour offrir...

Rue Grand Rue, 49a
1341 - Cérroux-Mousty
Tél. 010 45 23 79
www.lesageetlelou.com

Ouverture
Mercredi à vendredi
de 12 h à 18 h
Samedi et dimanche
de 10 h 30 à 18 h

Fermeture
Lundi et mardi



Louvain-la-Neuve

Quartier de l'Hocaille.
Agréable maison à louer.
Living, cuisine super-équipée,
3 à 4 ch, sdb, terrasse,
véranda, beau jardin, garage,
quartier très demandé.

Réf.: w2002. Prix : 1.050 €



Ottignies

Proximité E411. Charmant
appartement comprenant
living, cuisine équipée, 1 ch,
sdb, parking, terrasse.

Réf.: w1830. Prix : 140.000 €



Limelette

Quartier Rofessart. Splendide
villa de caractère, agrandie,
rénovée, belle vue sur champs et
campagne. Liv, cuis éq, 5 ch, bur,
terrasse, magnifique jardin, gar,
parking, coup de coeur assuré !

Réf.: w1756. Prix : 455.000 €

Plus de 15 années d'expérience !

Immobilière
SCHMIDT

Des professionnels à votre écoute

Pour nos nombreux clients en attente,
recherchons d'urgence villas, maisons et
appartements en vente ou en location.

Tél.: 010/41.13.13 - Fax : 010/43.70.90
www.immoschmidtbrabant.be



Cérroux-Mousty

A proximité du Douaire.
Agréable villa à vendre. Living,
cuisine super-équipée, 3 à 4 ch,
bureau, sdb, garage, parking,
terrasse, très beau jardin.
Possibilité prof. libérale.

Réf.: w1999. Prix : 290.000 €

Audibilis

Centre auditif

NOUVEAU
A OTTIGNIES

Appareils discrets et performants
Essais sans engagement
Réglage/nettoyage des appareils



Benoît Dierge, Audiologiste - Sur rdz-vs - Parking privé
Avenue Provinciale, 28 - 1341 Céroux-Mousty
Tél.: 0473 89 25 81 - audibilis@belgacom.net

sprl sani-décor



- installations sanitaire-plomberie
- chauffage
- dépannages urgents
- entretien chaudières à gaz



- détartrage chauffe-eau
- travaux d'égouts inspection caméra
- débouchage
 - toiture
 - carrelage et plafonnage

GSM: 0498.701.855 - Tél.: 010.68.14.68
www.sanidecor.be - info@sanidecor.be

Depuis 1912

Ets Massart

DU 15 OCTOBRE AU 15 NOVEMBRE 2005: -15 % SUR LE STOCK ET -10 % SUR LES COMMANDES !

Décoration - Tentures - Voilages - Peintures - Droguerie
Pyjamas - Chemises de nuit - Peignoirs - Sous-vêtements - Articles Calida & Ringella

Bd Martin, 3 à Ottignies - 010/41 51 38

FRITERIE DE L'HOCAILLE

PARKING DE LA PISCINE À LOUVAIN-LA-NEUVE

JEAN-LOU N'ARRÊTE PAS D'INNOVER !

2 NOUVEAUX HAMBURGERS :
TAM-TAM BURGER (TOUT FROMAGE) & FISH-MAISON !

Ets Hermand sprl

Avenue des Combattants 117, Ottignies (gare) - Tél.: 010/41 34 32 - Fax : 010/41 24 52
E-mail : info@hermand.vw-audi.be - Web : www.vw-audi.be/hermand



25 ans quattro. L'anniversaire d'une légende.

Cette année, Audi fête le 25^{ème} anniversaire de son système 4 roues motrices quattro. 25 ans d'émotion, signés Audi. Cet anniversaire, nous tenons à le fêter avec vous. En vous offrant une myriade d'avantages jubilatoires. Et une occasion unique de commander, en avant-première, la fabuleuse Q7 - le tout nouveau Sport Utility Vehicle d'Audi. Découvrez vos avantages anniversaire sur les modèles quattro suivants:

- Audi A3 - A3 Sportback -€ 1.200
- Audi A4 - Audi A4 Avant -€ 1.800
- Audi A6 - Audi A6 Avant -€ 2.400
- Audi A8 -€ 3.000
- Audi TT Coupé et Roadster* -€ 2.400

* Offre quattro cumulable avec le pack S-line gratuit. Un avantage supplémentaire de € 4.000.



Offre valable jusqu'au 31/10/2005. Consommation moyenne (l/100 km): 4,9 - 13,8 / émission Co² (g/km): 132 - 331.
Modèles représentés avec options. Informations environnementales (A.R. 19/03/2004): www.audi.be

Carnet familial

Naissances

Thiry, Adrien	01/06
Piersotte, Hadelin	02/06
Moisse, Julie	02/06
Crikelaire, Guillaume	03/06
Beya Mukeke, Jeanno	05/06
Delaunay, Timothée	05/06
Teugels, Noémie	06/06
Roosen, Maïa	06/06
Michotte, Justine	06/06
Lebrun, Adèle	09/06
Pirlot, Chloé	11/06
Millan, Angèle	16/06
Berthe, Loïs	16/06
Arian, Mohammed-Amin	16/06
Taybi, Nafissa	19/06
Kersmakers, Lucie	20/06
Polomé, Max	20/06
Lequeux, Maëlle	20/06
Froidmont, Maxime	21/06
Descamps, Nolan	22/06
Bastians, Sarah	24/06
Zwarts, Charlotte	24/06
Prym, Amélie	24/06
Vallott, Manon	25/06
Christiaens, Daisy	26/06
Goddin, Capucine	27/06
Kajouh, Othmane	28/06
Perez Y Cermeño, Thael	29/06
Mukuama, Lydie	29/06
Kouame, Kanga	06/07
Kiakonda Mokanda, Anderson	06/07
Benzerouk, Manel	06/07
Petre, Henriette	07/07
Merlevede, Scott	08/07
Filippin, Naomie	08/07
Mekrom, Bilal	09/07
Frederix, Maxime	09/07
Kreusch, Jeanne	10/07
El Mahi, Selma	11/07
Goffe, Romain	14/07
Stevens, Lore	14/07
Vander Heyden, Tito	15/07
Her, Mélanie	15/07
Bertaglia, Daniel	18/07
Ngabirano, Amaury	18/07
Mabika Makaya, Cyrille	19/07
Ghislain, Eythan	19/07
Godart, Annaëlle	19/07
Umunezero Rubayiza, Keira	20/07
Van der Burght, Martin	20/07
Joarlette, Antoine	21/07
Hanon de Louvet, Margaux	22/07
Zannouf, Youness	23/07
Fonteyn, Martin	23/07
Wallet, Florine	24/07
Ndefi Diandongi, Pierrine	25/07

Seydi, Alexia	25/07
Botero Bal, Pablo	26/07
Kasongo Maloba, Jonathan	26/07
Foulon, Lucas	27/07
Michiels, Romain	28/07
Descampe, Hugo	31/07

Mariages

Fasol, Veronique & Maranzana, Jean	03/06
Allegaert, Bernard & Depireux, Martine	04/06
Ntakiyiruta, Patrice & Valeriano Quiroz, Edith	04/06
Jaminet, Laurent & Fang, Xin	04/06
Sarfaka, Sadia & Dumitru, Gheorghe	10/06
Crabbe, Patrick & Denille, Véronique	11/06
Meunier, Stéphanie & Pithon, Patrice	11/06
Berguellou, Mourad & Ben Lhaj, Oum-Keltoum	11/06
Kayira, Ramazani & El Kaderi, Darifa	11/06
Moons, Frederik & Goset, Sandrine	25/06
Roussel, Valérie & Charmant, Christophe	25/06
Schroyen, Rudy & Lemaitre, Sylvie	25/06
Tang, Chunlian & Yuan, Zengrong	25/06
Beuker, Laurence & Tomballe, Yves	25/06
Giuliani, Barbara & Molla, Thierry	02/07
Hauben, Laurent & Daubresse, Céline	02/07
Van Koninckxloo-Van Bever, Benoit & Dekoster, Emilie	02/07
Pochet, Valérie & Pilet, Jean-Benoît	02/07
Bourgeois, Vincent & Peeters, Elisabeth	02/07
Genin, Noémie & Bouzekraoui, My	08/07
Coppé, Johanna & Carnoy, Xavier	09/07
Vilcapoma Ignacio, Leopoldo & Vanden Eynde, Séverine	09/07
Verhaegen, Myriam & Delvigne, Thierry	09/07
Verschueren, Vincent & De Waele, Laetitia	15/07

Legreve, Liliane & Genard, Christian	16/07
Lemaître, Andreaia & Géronnez, Loïc	16/07
Dumont, Marie & de Favereau de Jeneret, Jérôme	16/07
Kavesin, Igor & Narayanin, Isabelle	23/07
Kasaby Ndendi Fumulunga, Sandra & Kumapley, Kervin	23/07
Termonia, Marie-Isabelle & Patiny, Benjamin	23/07
Mathieu, Aurélie & Casteels, Stéphane	30/07
Grard, Nadège & Bedrani, Mouloud	30/07

Décès

Tydgat, Jules	05/06
Karasira, Jean	08/06
Gualtieri, Carmela, vve Buscemi	12/06
Dooms, Alain	13/06
Buggenhout, Patrick	14/06
Gosset, Félix	17/06
Van den Wyngaert, Armand	19/06
Legrève, Rita, vve Bidoul	22/06
Boulvin, Jeannine, vve Capouillez	24/06
Kittel, Iwan	27/06
Van Autgaerden, Raymond	28/06
Stache, Gabrielle, vve Fontaine	28/06
Dechamps, Béatrice, épse Batardy	30/06
Bastians, Simone, vve Lecocq	02/07
Panneels, Paul	03/07
Demaret, Elise, vve Gutschoven	04/07
Nowé, André	05/07
Laforêt, Jacques	08/07
Vanderheyden, Léa	11/07
Alves de Melo, Duarte	12/07
Alhadeff, Lea, vve Levi	14/07
Doneux, Nicole, épse Mouchart	14/07
Pierre, Jules	15/07
Allaigre, Andrée, vve Druaert	15/07
Thomas, Fernande, vve Maillez	16/07
Bergh, Louise, vve Marits	18/07
Lamy, Florimond	22/07
Dutoy, Guy	25/07
d'Hollander, Luc	25/07
Tinant, Serge	31/07

Echos du conseil communal

2 septembre

Le conseil débute avec une minute de silence à la mémoire de deux grandes dames de la culture d'Ottignies-Louvain-la-Neuve décédées durant l'été. Le Premier échevin Jacques Benthuyts évoque avec émotion le travail effectué par Martine Quéroles au Centre culturel (lire le BCO n°136 d'août dernier)... le bourgmestre Jean-Luc Roland se souvient de l'action de Claire Delbrassinne, notamment comme échevine de la Culture (lire notre encadré).

Les conseillers prennent note du remplacement de Christiane Marchal, par André Piron, au Conseil de l'aide sociale. Ils approuvent aussi l'achat d'un radar fixe et deux poteaux pour le supporter, pour la zone de police. Ce matériel sera placé le long de la N238 (à bon entendre...).

Le bourgmestre propose trois modifications au règlement-redevance sur le stationnement et la délivrance des cartes de stationnement à Louvain-la-Neuve: la possibilité de délivrer plusieurs

cartes B, la possibilité d'inscrire trois immatriculations sur la carte E, la possibilité d'inscrire une immatriculation en cas d'attestation de parenté au 2^e degré. «Par exemple, quand une personne circule avec le véhicule de ses parents partis vivre à l'étranger», explique Jean-luc Roland, qui précise que les motos ne sont pas visées par la zone bleue. «Et les quads?», interroge la conseillère Nelly Roobrouck. «Cela dépend de la nature de leur plaque: voiture ou moto», répond le bourgmestre. Le conseiller Benoît Jacob souhaite connaître la réponse qui sera donnée aux courriers des crèches et du complexe sportif de Blocry. Jean-Luc Roland lui annonce que les crèches bénéficieront d'un système de compensation (à hauteur de 2/3 du montant dépensé pour l'acquisition de cartes E) et que semblable avantage pourrait être octroyé au complexe de Blocry (c'est à l'étude).

Les conseillers approuvent l'achat et la pose de dalles podotactiles sur la Grand-Place de Louvain-la-Neuve pour les personnes aveugles ou malvoyantes, le placement de luminaires

sur les murs de la place de l'Université (pour dégager la place, de plus en plus souvent sollicitée pour des manifestations avec chapiteaux), la fourniture d'une armoire électrique sur la Grand-Place (très utile, notamment, pour le marché).

Le Premier échevin demande l'accord des conseillers pour l'achat de matériel pour le service des Travaux (un broyeur-déchetteur de branches, un pick-up équipé d'un container qui permettra de véhiculer la mini-pelle utilisée par l'équipe des cimetières...) et la pose de stores vénitiens pour le rez-de-chaussée et le 1^{er} étage du futur bâtiment administratif du CPAS au Cœur de Ville.

Deux nouveaux modules de jeux extérieurs doivent être acquis pour les écoles de Céroux (jeux d'équilibre) et Lauzelle (jeux qui seront accessibles aux enfants du quartier, à certaines heures). Il faut aussi rémunérer les entreprises Haulotte qui sont intervenues, en urgence, suite à l'effondrement d'un tronçon d'égout et de talus à la chaussée de la Croix, après les intempéries de fin juillet.

Décès de Claire Delbrassinne

Echevine à Ottignies-Louvain-la-Neuve de 1977 à 1989 (Culture, Enseignement et Finances) après l'avoir été de 1665 à 1970 à Court-Saint-Etienne, passionnée de théâtre, de peinture et de littérature, Claire

Mathieu-Delbrassinne a été l'artisane de la rénovation de la Ferme du Douaire, de l'implantation de la bibliothèque dans ces mêmes



locaux... et l'initiatrice du projet de Centre culturel. En tant qu'échevine de l'Enseignement, elle a pu mener à bien, entre autres, la réalisation de l'école de Blocry.

«Sous des dehors bon enfant, il y avait souvent chez elle, au détour d'une phrase, un sourire en coin, et parfois, soudain, un rire franchement communicatif», déclarait le bourgmestre Jean-Luc Roland à l'occasion de la cérémonie

d'hommage à la défunte, le 23 août à la Ferme du Douaire. «Personnellement, j'ai fait sa connaissance dans les années 80 alors que je venais d'être élu jeune conseiller communal et qu'elle était échevine. Par la suite, nous nous sommes revus, à l'occasion, ici au centre d'Ottignies. J'appréciais ces rencontres fortuites. Nous parlions parfois de politique. Mais ce que je retiens surtout, c'est, derrière le sérieux des propos, l'humour toujours en embuscade. Et me souviens m'être dit: voilà une mère, une grand-mère qui doit être délicieuse...»

Le conseil se prononce en faveur des aménagements de voiries, création d'un pont d'accès, d'un giratoire, de piétonniers et de pistes cyclables à hauteur du futur parking de l'avenue des Droits de l'Homme. Le conseiller Bernard Laduron s'abstient, regrettant que les Limelettois ne soient toujours pas gratifiés d'un aménagement à la Porte de l'Europe.

Le point n°33 a justifié l'avancement du conseil de quelques jours. Il s'agit du détournement de la rue du Morimont dans le cadre de l'aménagement d'un parking de 500 places pour le domaine provincial (dans un triangle délimité par la rue

du Bois des Rêves et l'actuelle rue du Morimont, cette dernière ne restant accessible qu'aux piétons, cyclistes et cavaliers). Le nouveau tronçon de la rue du Morimont longera le nouveau parking sur son côté Est et y donnera accès. Le conseiller Jacques Otlet rappelle qu'un projet avait été retenu par le précédent Collège. *«Vous avez perdu cinq ans... pendant lesquels les habitants du quartier ont dû subir les désagréments que vous savez.»* L'échevin de l'Urbanisme Jacques Lega lui répond que le détournement de la rue du Morimont, suggéré par un bureau d'études désigné par la Province, a amélioré sensiblement le projet notamment en matière de

sécurité pour les nombreux visiteurs, adultes et enfants.

En fin de séance, l'échevine des Sports Annie Galban propose que 1000€ de subsides soient octroyés, de manière égale, aux cinq associations patriotiques de l'entité.

L'échevine de la Petite Enfance Claude-Marie Vandergucht, elle, demande le vote sur la subvention octroyée au CPAS pour les enfants de la commune gardés chez des accueillantes subventionnées et sur la répartition de la subvention communale destinée aux crèches.

La propreté: une priorité

Heureux, Roland Fievet et Patrick Carlier. Le service des Travaux vient d'acquérir une nouvelle balayeuse, nettement plus performante que celle avec laquelle ils nettoyaient la ville jusqu'à présent (qui datait de 1987).

«Ce nouveau véhicule, le dernier né proposé par Mercedes, est à la pointe de la modernité: cuve en inox d'une capacité de 7 m³, système de 3^e brosse articulée à l'avant du camion pour mieux travailler sur le désherbage des filets d'eau et les trottoirs, large balai



central sous le camion, buse d'aspiration assistée hydrauliquement qui permet d'aller de gauche à droite et vice-versa, lance à

haute pression...»

Le Premier échevin détaille les qualités de l'engin avec satisfaction, d'autant que son coût (170.000€) a été largement supporté par la Région wallonne (100.000€), dans le cadre du Plan Zen.

La balayeuse aura à nettoyer 200 km de voiries à Céroux-Mousty, à Limelette et à Ottignies et 50 km à Louvain-la-Neuve, où une plus petite machine dessert la dalle et les piétonniers. Le nombre d'avaloirs à nettoyer s'élève à... 7000!

Le CPAS a déménagé

L'administration générale, le service social général, le service recette, le service d'aide aux familles, domicile 2001 et le service des accueillantes du CPAS ont quitté l'avenue du Douaire pour gagner leurs nouveaux locaux, au n°1 de l'Espace Cœur de Ville à Ottignies (en face des bureaux de l'administration communale).



Ils seront inaugurés ce samedi 22 octobre, à 10h (portes ouvertes pour le public de 12 à 14h).

Renseignements:
010/43 65 11.

Nouveaux horaires à l'administration



Simple rappel...

Pour mieux vous servir - en vous proposant, entre autres, une ouverture le lundi soir - l'administration communale d'Ottignies-Louvain-la-Neuve a modifié ses horaires:

- services Démographiques (Etat Civil, Population) et Urbanisme: lundi de 12h30 à 19h; du mardi au vendredi de 8h30 à 12h30; samedi de 9 à 12 h.
- autres services: du lundi au vendredi, de 8h30 à 12h30.

Au plaisir de vous accueillir bientôt...

Renseignements: 010/43 78 11.

Avec le disque: 2 heures gratuites

Ne tirez pas sur le pianiste! Si la Ville a instauré une zone bleue à Louvain-la-Neuve, c'est bien pour protéger les riverains: les parkings souterrains devenus payants, le risque eût été grand de voir les automobilistes préférer se garer dans les quartiers proches du centre urbain plutôt que de devoir déboursier quelques euros.

La Ville a fait le maximum pour informer au mieux ses habitants: formulaire «Plan de stationnement» distribué en toutes boîtes à Louvain-la-Neuve et publié dans le Bulletin communal du mois d'août, ouverture d'une ligne de téléphone 0800/24440 gratuite (quatre employées communales au bout du fil, pour répondre à toutes les questions relatives au stationnement dans la cité universitaire), développement de programmes informatiques pour gérer l'arrivée des demandes de cartes de stationnement et leur délivrance...

«Depuis juillet, une partie de la cafétéria du personnel est envahie par le matériel de la cellule créée spécialement pour remplir cette nouvelle tâche: trois ordinateurs, une «plastifieuse»...», explique Sandra Gonzales, responsable de la cellule. «Trois personnes, en

permanence, encodent les demandes, vérifient leur pertinence auprès de la Direction pour l'Immatriculation des Véhicules (DIV), impriment les cartes et les plastifient, envoient les convocations pour leur retrait...»

Et depuis le 8 septembre, le personnel communal assure une permanence à l'Office du Tourisme de Louvain-la-Neuve et au Cœur de Ville d'Ottignies pour permettre aux demandeurs de venir retirer leur précieux sésame.

Quatre contrôleurs

En vigueur depuis le 15 septembre (même s'il a été décidé de ne pas punir les premiers jours, pour permettre à tout le monde de s'adapter), la zone bleue ne sera respectée que si elle est accompagnée d'un contrôle de qualité. Quatre personnes ont été engagées à cet effet. Elles travaillent sous la coordination de Marcel Denis, inspecteur de police à la retraite qui connaît Louvain-la-Neuve comme sa poche! Elles disposent d'un matériel performant pour relever les numéros de plaques des véhicules en infraction.

Une personne est venue renforcer le service des Finances, pour s'occuper du suivi des paiements: 15€ par jour

Sandra Gonzalez,
responsable
de la cellule
«cartes de
stationnement».



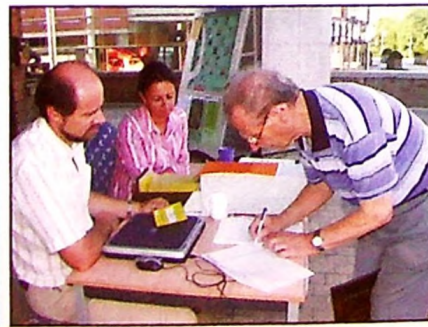
si vous n'avez pas apposé votre titre de stationnement valable derrière le pare-brise de votre véhicule ou si vous avez dépassé le temps autorisé. Celui qui osera modifier son disque après les deux heures de stationnement gratuites autorisées devra s'acquitter d'une amende de 80€.

Il paraît que les quartiers seront parcourus plusieurs fois par jour. A bon entendre...

Des questions sur le stationnement à Louvain-la-Neuve? 0800/24440 (n° gratuit).

Ils l'ont!

Evariste Mukolo (Biéreau), Vincent Hanssens (Biéreau), Jean-Florent Weber (Lauzelle) et José Lepage (Hocaille) sont parmi les premiers Néolouvanistes à s'être rendus au bureau de la Ville installé à proximité de l'Office du Tourisme de Louvain-la-Neuve pour y retirer leur carte de stationnement, le 8 septembre.



Avant de recevoir leur précieux sésame jaune, ils ont été invités à signer leur lettre de convocation ainsi qu'un document administratif faisant office d'accusés de réception.

Si vous avez droit à la carte et ne l'avez pas encore demandée, il vous est toujours possible de le faire. Et si vous l'avez demandée mais ne l'avez pas encore retirée, un conseil: ne tardez pas!

A une ou trois heures, on (la) ferme!

La guindaille, oui, mais pas au détriment de la tranquillité des habitants. C'est en substance ce qui ressort du nouveau règlement de police sur les heures d'ouverture/ fermeture des débits de boissons (les cafés, mais également les régionales et cercles étudiants), lequel sera soumis au conseil communal de fin octobre ou fin novembre.



«Les étudiants sont venus me trouver en mai dernier. Ils regrettaient la sévérité de la police à l'égard de leurs soirées animées, accrue depuis le 30 juin 2004. Trop de soirées à cette date, en marge du bal des busés, avaient attiré près de 5000 personnes dans les rues de Louvain-la-Neuve. La police, amenée à intervenir pour des échauffourées en plusieurs endroits de la ville, avait dû exiger la fermeture de tous les cercles aux premières heures du matin... suscitant un véritable traumatisme dans le monde étudiant», explique le bourgmestre Jean-Luc Roland.

Sensible aux préoccupations des jeunes, mais également convaincu de l'urgence de limiter les faits de tapage nocturne - malheureusement en progression jusqu'ici - le bourgmestre a organisé deux réunions pour permettre aux différents groupes sociaux qui composent la ville de confronter leurs points de vue en matière de... guindaille!

«Les commerçants approuvaient le système en vigueur jusqu'à présent mais le voulaient plus souple. Les habitants l'approuvaient aussi... mais le voulaient moins souple! Les étudiants, eux, ont parlé des nouvelles habitudes de leur communauté: ils sortent plus tard mais la musique n'est pas nécessairement souhaitée. Du côté de la Ville, outre le tapage, nous avons évoqué le problème des bandes urbaines... en nette régression mais encore trop présent.»

Amendes administratives

Les différentes parties sont parvenues à un accord: l'heure de fermeture des débits de boissons reste fixée à 1h du matin mais le futur règlement prévoit une possibilité de dérogation: la fermeture à 3h pour tout débit qui en fait la demande. Celle-ci peut-être accompagnée d'une demande d'autorisation complémentaire pour l'organisation d'une soirée animée (avec musique) par semaine. Ce qui est neuf: les cercles et régionales peuvent fermer leurs portes à 3h tous les jours s'ils en font la demande (auparavant, une seule fois par semaine)... à condition de ne pas diffuser de musique après 1h, sauf une fois par semaine.

«J'ai accepté cette formule parce que la loi de 2004, sur les incivilités urbaines, nous donne la possibilité de sanctionner les fautifs autrement que par la fermeture pure et simple de leur établissement. Celle-ci est toujours possible, mais nous pouvons maintenant délivrer des amendes administratives pouvant aller jusqu'à 250 €. Nous pouvons aussi ne pas accepter la demande d'un débit d'ouvrir jusqu'à 3h.»

Le bourgmestre promet que ce règlement sera appliqué strictement. Il sera accompagné d'une annexe, reprenant l'engagement des étudiants de procéder notamment à une campagne d'information auprès des

leurs sur «comment bien guindailler à Louvain-la-Neuve» (en évitant le tapage nocturne!) et celui de l'UCL de renforcer le contrôle privé assuré par le Groupe 4 Securitas.

Des potaches, minoritaires

Une minorité d'étudiants a fait savoir son mécontentement en chahutant deux soirs et en déparant une partie de la place de l'Université!!! L'Assemblée Générale des Etudiants de Louvain (AGL), le Groupement des Cercles Louvanistes (GCL), la Fédération wallonne des régionales de l'UCL (Fédé) et l'Organe, Collectif des kots-à-projet, ont réagi par voie de presse en se démarquant de ces chahuts et en assurant avoir trouvé, avec la Ville, la police et l'UCL, «une solution viable pour la majorité de l'animation. En effet, vu les développements récents que connaît Louvain-la-Neuve, les étudiants sont conscients de la nécessité de faire évoluer leurs activités afin qu'elles puissent intégrer le respect de tous les acteurs du site».

Ce nouvel équilibre sera évalué en décembre prochain.

Dans la nuit du 3 au 4 octobre, quelques centaines d'étudiants ont chahuté jusqu'aux petites heures pour marquer leur mécontentement par rapport au règlement «guindaille». Et lors de l'inauguration de L'esplanade, à la veille de boucler cette édition, ils furent nombreux à manifester leur inquiétude quant à l'évolution de la ville et la place accordée à l'étudiant. Le bourgmestre, ouvert à la négociation sur la manière de gérer l'accord convenu, n'en reste pas moins déterminé: «la guindaille ne prendra pas les habitants en otage».

Les squatteurs étaient prévenus

Personne n'a oublié la mort de deux enfants dans l'incendie d'une camionnette au lieu dit «squat» ou «Zone Okupée», le long de la N4 à Louvain-la-Neuve, dans la nuit du 5 au 6 mars dernier (lire le BCO n°134 du 22 avril 2005).

Le 11 avril, l'UCL et la Ville ont adressé un courrier recommandé aux squatteurs pour leur signifier qu'ils disposaient de six mois pour trouver un autre lieu de vie... les engagements à charge des «Okupants», prévus dans une convention datant de 2002, n'ayant pas été respectés. Ce courrier leur a par ailleurs été remis en mains propres, par la police.

Le 5 septembre, l'UCL a fait procéder à la démolition des deux maisons dont elle était propriétaire, les numéros 109 et 111, sur le site de la «Zone Okupée».

«Depuis de nombreuses semaines, l'UCL avait averti les habitants de la Zone Okupée que ces maisons

devaient être démolies: tant les pompiers que la Ville avaient déclaré qu'elles étaient devenues dangereuses et qu'elles ne pouvaient, par conséquent, plus être habitées», indique un communiqué de l'université. *«Ces deux bâtiments n'ont pas été démolis plus tôt car ils assuraient l'approvisionnement en eau et en électricité des roulottes situées à l'arrière. En outre, l'UCL a vérifié auprès des services de la Ville que plus personne n'était domicilié dans ces maisons. Les occupants qui s'y trouvaient l'étaient donc à titre illégal.»*

Le médiateur urbain Jean-Pierre Jacquet s'est rendu sur les lieux le 3 septembre, pour prévenir les squatteurs de l'arrivée imminente des machines.

Et malgré toutes ces démarches, les habitants de la Zone Okupée ont prétendu à la presse qu'ils n'étaient pas au courant de l'intention de l'université...

Signalons par ailleurs que l'UCL a veillé à ce que les roulottes voisines des deux maisons abattues restent approvisionnées en eau et en électricité.

La nuit qui a suivi la démolition des habitations a été le théâtre de violences en bordure de la N4. Sous l'emprise de la boisson, plusieurs squatteurs se sont lourdement heurtés aux forces de l'ordre, qui ont dû demander des renforts en hommes et en matériel, de la réserve fédérale et des zones de police des environs, pour parvenir à calmer la situation. Les pompiers ont dû intervenir à trois reprises pour éteindre des feux et nettoyer la chaussée encombrée de pierre...

Ces événements ont affligé les autorités de la Ville et de l'UCL. Ils n'ont cependant pas conduit à l'avancement de la date de l'ultimatum adressé aux squatteurs, invités à quitter les lieux pour la mi-octobre.

Du neuf pour les cyclistes à Louvain-la-Neuve

Deux bonnes nouvelles pour les cyclistes:

- Le Ministère de l'Équipement et des Transports (MET) fait actuellement réaliser l'aménagement d'une piste cyclable bi-directionnelle le long de la Nationale 4, à Louvain-la-Neuve. Il s'agit du chaînon manquant sur la section comprise entre le boulevard de Wallonie et la rue de la Baraque. Le MET a indiqué que le budget alloué permettrait même de prolonger jusqu'au boulevard Baudouin I^{er}.

De la sorte, c'est tout le tracé de la N4, devant Louvain-la-Neuve, qui sera bientôt aménagé (en pavés klinkers de couleur) pour les deux roues.

«Cet aménagement, recommandé dans notre Plan Communal de Mobilité (PCM), était réclamé de longue date par les associations cyclistes», indique le bourgmestre Jean-Luc Roland. *«La demande avait été reformulée dans le cadre du programme «Itinéraires sûrs et sympas» de la Semaine de la Mobilité 2004 par l'ASBL «Clabousse», un service d'accueil*

de la petite enfance qui souhaitait renforcer la sécurité des vélos aux abords du quartier de la Baraque.»

- La Ville a, par ailleurs, obtenu l'autorisation du MET de placer un abri couvert pour huit vélos sur la N4. Le lieu d'implantation, non loin du siège social de Sédilec, a été choisi en fonction de la présence d'un arrêt de bus TEC et de la proximité d'une bretelle d'accès à l'autoroute E411, ce qui peut favoriser des initiatives de covoiturage et des gestes citoyens en faveur de l'intermodalité.

Rendez-vous citoyens

Vous êtes les bienvenus à la rencontre citoyenne «L'Avenir de Limelette discutons-en!», ce lundi 24 octobre, à 20h15, à l'école communale de Limelette (67, av. de Jassans). Vous pourrez y débattre de l'avenir de la commune avec le Collège, après un bref exposé historique de José Desmet, auteur d'une brochure sur Limelette, et une présentation des projets urbanistiques et environnementaux par le bourgmestre Jean-Luc Roland.

M. Hendrickx, Gouverneur de la province du Brabant wallon, vous recevra le 19 novembre à Wavre, pour

le 10^e anniversaire de son institution. Il vous expliquera l'histoire de la Province, ses enjeux et en quoi ceux-ci peuvent concerner les citoyens d'Ottignies-Louvain-la-Neuve.

Par ailleurs, les nouveaux habitants (arrivés dans notre commune entre le 1^{er} octobre 2004 et le 30 septembre 2005) seront accueillis par le Collège le 21 novembre, en soirée, au Centre culturel d'Ottignies, pour une rencontre informative et conviviale en présence des élus.

Renseignements: service Citoyenneté: 010/42 05 80.

Fête des seniors

L'échevine des Aînés Claude-Marie Vandergucht vous invite à l'après-midi «Fête des seniors d'Ottignies-Louvain-la-Neuve», le 7 novembre, dès 13h30, au cinéma UGC de Louvain-la-Neuve.

Au programme: projection du film «Calendar girls», suivie de la présentation du livre «Misère et insolence de la vieillesse» de la gérontologue et sociologue Myriam Leleu, laquelle soulignera les potentialités des personnes

vieillissantes. Ensuite, présentation, par le bourgmestre, de la galerie commerciale de L'esplanade.

L'après-midi se terminera par un goûter dans une brasserie de la nouvelle galerie.

PAF: 7,50€, à payer au service social de la Ville (2, Espace du Cœur de Ville à Ottignies). Un bus sillonnera la ville pour une prise en charge éventuelle.

La vie dans les quartiers

Cet été, une centaine de personnes habitant les quartiers de logements sociaux ont été interrogées à propos de leur quartier, de la ville et des difficultés rencontrées.

Durant le mois d'octobre, huit tables rondes réunissant les habitants de ces quartiers ont eu pour objectif d'affiner la perception des problèmes.

Menée par les partenaires du Plan de Prévention de Proximité, cette enquête participative permettra aux services et aux associations de mieux cibler leur intervention et d'améliorer la qualité de vie dans les quartiers, en collaboration avec les habitants.

Les résultats seront présentés le mercredi 30 novembre, à 17h30, dans les locaux de l'administration communale (2, Espace du Cœur de Ville à Ottignies).

Renseignements: Cellule de développement communautaire: 010/42 08 48.

L'exemple à suivre

Comme chaque année, la Ville a participé activement à la Semaine de la Mobilité, du 16 au 22 septembre. Sur les 117 projets sélectionnés par la Région wallonne, dix l'étaient sur notre territoire communal: un fameux score!

La Ville a, par exemple, développé diverses actions à l'intention de son personnel: dix de ses agents ont demandé à recevoir des abonnements d'une semaine pour se rendre au bureau en bus; vingt autres ont reçu des casques vélo et des

parapluies parce qu'ils gagnent quotidiennement leur travail à vélo, en bus ou en train (notre photo).

Signalons par ailleurs que la Ville a adhéré au système Cambio (voitures partagées) et que, dès novembre prochain, le Cœur de Ville sera équipé de quatre vélos. Les employés communaux pourront

les utiliser pour se rendre à la police, au service des Travaux... ils éviteront ainsi de prendre leur voiture pour de courtes distances.



La mission urbaine de l'UCL

A l'occasion de la rentrée académique, le 19 septembre, l'administrateur général de l'UCL Anne-Marie Kumps a expliqué comment l'université, qui exerce la maîtrise foncière du sol, se doit d'accompagner le processus de développement de Louvain-la-Neuve. Elle s'est réjouie de ce que la construction de l'Aula Magna, l'implantation des archives du Brabant wallon, le lotissement des derniers terrains du quartier des Bruyères ainsi que la réalisation de la phase principale du projet L'esplanade constituent une étape importante dans la concrétisation d'un équilibre entre les fonctions urbaines de la cité universitaire.

«Mais Louvain-la-Neuve n'est pas terminée, il reste des défis pour demain.»

Et l'administrateur d'évoquer l'arrivée du RER accompagnée de l'installation d'un parc-relais, l'extension du centre urbain en direction de la N4 et de l'autoroute E411, le renforcement du Pôle culturel (avec la réalisation d'un nouveau musée, le réaménagement de la Ferme du Biéreau en centre culturel à vocation musicale, la construction du musée Hergé), la valorisation des espaces situés entre l'Aula Magna et le lac (dont la construction d'un hôtel).

«Soucieuse de contribuer à l'accroissement de la population résidente, l'objectif étant d'atteindre 28.000 habitants, nous veillerons à ce que les espaces restants accordent la priorité au logement tout en étant attentifs à la qualité et à la diversité de l'architecture ainsi qu'à la présence de zones vertes», a déclaré Anne-Marie Kumps.

Artistes en résidence

Le prorecteur Gabriel Ringlet est convaincu de l'importance du rôle que la culture doit jouer dans le développement de la ville universitaire. Tout au long de l'année, des artistes en résidence - le comédien Pietro Pizzuti dès à

présent, les Frères Dardenne et Bernard Foccroulle ensuite - proposeront des séminaires/rencontres aux étudiants et aux habitants. Le programme est en cours d'élaboration.

Les commerçants recrutent

Le 26 août, l'échevine de l'Emploi et du Commerce Jeanne-Marie Oleffe invitait les futurs commerçants de L'esplanade (Louvain-la-Neuve) pour un petit-déjeuner d'information. Objectif: leur donner l'occasion de rencontrer les représentants de la Ville, du FOREM Conseil de Nivelles et de la Maison de l'Emploi d'Ottignies-Louvain-la-Neuve - autant d'acteurs prêts à les assister dans leur recherche de personnel et la formation de celui-ci - et ainsi faire en sorte que le millier d'emplois générés par le centre commercial bénéficie en priorité aux habitants de notre Ville et de la région proche.



Sur notre photo, Daniel Banet, de la «Brasserie de L'esplanade», se renseigne auprès de Marie-Noëlle Scillia, conseillère en recrutement pour le Forem Conseil. Il attache beaucoup d'importance à ce que les membres de son personnel soient formés au métier de l'horeca en galerie commerciale.

En visite



Le Premier échevin Jacques Benthuyts a reçu, le 23 août, une délégation de Masaya, la ville du Nicaragua avec laquelle nous avons signé un pacte d'amitié.

Après un petit-déjeuner à l'hôtel de ville, les visiteurs ont découvert les locaux de l'administration au Cœur de Ville (ils ont été particulièrement intéressés par la cartographie et la délivrance des nouvelles cartes d'identité électroniques) avant de se rendre à Louvain-la-Neuve. Ils y ont rencontré le vice-recteur de l'UCL Michel Molitor, vu la maquette d'Inforville ainsi que le musée.

Le soir, ils ont participé à une réunion du Conseil consultatif Nord Sud.

Navettes vers l'ALDI de Chaumont-Gistoux

Afin de répondre à la demande d'étudiants et d'habitants de Louvain-la-Neuve souhaitant faire leurs courses chez Aldi, et suite au succès rencontré par cette initiative depuis le mois d'avril dernier, l'UCL et ALDI reprennent, jusqu'au 20 décembre prochain, la mise à disposition de deux navettes de bus gratuites vers l'Aldi de Chaumont-Gistoux.

Réduit à une navette par semaine pendant les vacances scolaires d'été, le rythme bi-hebdomadaire a repris son cours depuis le 20 septembre. Le départ et l'arrivée se font toujours à l'arrêt de la navette UCL, avenue Georges Lemaître. Les utilisateurs de la navette «Aldi» disposent d'une heure sur place pour faire leurs courses (NDLR: il paraît que l'arrivée de la navette fait frémir les caissières de l'Aldi de Chaumont-Gistoux... qui voient tous les Néolouvanistes se

presser au même moment aux caisses, cinq minutes avant le départ du bus!!!).

En pratique

- **Le mardi**
Aller : Départ : 11h40 à l'arrêt de la navette UCL. Arrivée : 12h à l'Aldi de Chaumont-Gistoux. Retour : Départ : 12h40 Aldi. Arrivée : 13h à l'arrêt de la navette UCL.
- **Le mercredi**
Aller : Départ : 14h30 à l'arrêt de la navette UCL. Arrivée : 15h à l'Aldi de Chaumont-Gistoux. Retour : Départ : 16h Aldi. Arrivée : 16h30 à l'arrêt de la navette UCL.

Ces modalités sont toujours susceptibles d'être modifiées selon les circonstances.

Renseignements: 010/474747.

Réouverture d'un Aldi

Interrogée, le jour de la rentrée académique, sur l'éventuelle réouverture d'un magasin Aldi, l'administrateur général de l'UCL Anne-Marie Kumps a confirmé que des plans avaient été déposés à la Ville pour la construction d'un Aldi au boulevard du Sud, à proximité de l'Ephéc (avec un vaste parking gratuit!).

Son ouverture est attendue pour la rentrée 2006.

Des chambres devraient être aménagées au-dessus de la grande surface (elles seraient accessibles en priorité aux étudiants Erasmus, dès la rentrée 2007).

Déménagement

Plusieurs services du Service public fédéral «Finances» d'Ottignies-Louvain-la-Neuve ont déménagé: les Contrôle des contributions directes personnes physiques, Recette des contributions directes, Centre de contrôle, Contrôles TVA 1 et 2 et Inspection contentieux sociétés.

Ils vous accueillent désormais au n°12 de l'avenue Paul Delvaux, non loin de la gare d'Ottignies. Voici leurs nouveaux numéros de téléphone:

- Contrôle personnes physiques : 010 / 75 03 30;
- Recette des contributions : 010 / 75 03 10;
- Centre de contrôle: 010 / 75 04 00;
- Contrôle TVA 1: 010 / 75 03 60;
- Contrôle TVA 2: 010 / 75 03 80;
- Inspection contentieux - sociétés : 010 / 75 03 55.

Le contrôle des contributions directes sociétés reste, lui, au n° 6 de la Traverse d'Esope, à Louvain-la-Neuve.

Nouvelle aire de jeux

Les bambins qui fréquentent la Maison Communale d'Accueil de l'Enfance «Les Colibris» sont ravis: l'aire de parking située derrière la crèche - jusqu'il y a peu envahie de toutes sortes de gros encombrants - leur sert désormais d'aire de jeux.

Cet aménagement résulte d'un accord entre la société de logements sociaux «L'Habitation Moderne» (propriétaire du bâtiment qui abrite la crèche et plusieurs appartements), le CPAS (locataire) et la Ville... laquelle a mis de nouveaux emplacements de parking à la disposition des locataires, de l'autre côté de la rue de la Station.

Les travaux ont été réalisés par les stagiaires de la Régie de Quartier, à partir de matériaux récupérés sur le site de CP Bourg... où «Les Colibris» partageaient une aire de jeux avec l'ancienne crèche «Les Petits Princes».



DIABOLO
Vêtements
enfants/ados
de 8 à 18 ans

**-30% ACTION
OCTOBRE
2005**

Avenue du Douaire, 66
à Ottignies - 010 / 43 97 11
Mardi au vendredi de 13 à 18 h.
Samedi de 10 à 18 h.



BRABIMO *Plus de 25 ans
au service de
l'immobilier*

Vente - Location :
010 / 41 50 50
info@brabimo.be

Gestion - Syndic :
010 / 41 35 35
syndic@brabimo.be
rue du Moulin, 7
1340 Ottignies-LLN

www.brabimo.be



Une équipe de 8 personnes compétentes
et dynamiques qui connaît votre région !

Eric Massart

Peinture - décoration
Revêtements sols et murs
intérieurs et extérieurs
Travail réalisé par le
patron.



Boulevard Martin, 3 à 1340 Ottignies
Tél.: 010/41.51.38 ou 0477/45.27.07

AQUA-SERVICE
s.p.r.l.

Traitement de l'eau
Piscine
Construction-rénovation
Produits d'entretien
Adoucisseurs d'eau
Sel pour adoucisseurs d'eau



Rue de la Croix Thomas, 40 Tél.: (010) 61 44 42
1341 Cérux (Ottignies) Fax : (010) 61 35 70

CLIO
RENAULT CRÉATEUR D'AUTOMOBILES



A part son nom, Nouvelle Clio n'a plus rien en commun
avec celle que tout le monde connaît. Tout a évolué en
profondeur : habitabilité record, confort haut de gamme
accentué par une luminosité exceptionnelle. À la fois
dynamique et silencieuse, Nouvelle Clio vous promet un
réel plaisir à son volant. Et grâce à une tenue de route
irréprochable, de nombreux espaces de rangements et
des commandes intuitives, votre bonheur sera total.
Aucun doute, l'évolution a du bon. www.renault.be

 Nouvelle Clio a obtenu la note maximale
de 5 étoiles aux crash-tests Euro NCAP.

**VENEZ DÉCOUVRIR NOUVELLE CLIO
DÈS MAINTENANT CHEZ VOTRE CONCESSIONNAIRE...**

Essence : consommation moyenne (l/100 km) de 5,9 à 7,5. Emission CO2 (g/km) de 139 à 179. Diesel : consommation moyenne (l/100 km) de 4,4 à 4,6. Emission CO2 (g/km) de 117 à 123.
DONNONS PRIORITÉ À LA SÉCURITÉ. Informations environnementales [A.R. 19.03.2004] sur www.renault.be

RENARD & FILS
Avenue Provinciale 51 / 1341 OTTIGNIES (Cérux-M.) / Tél.: 010/620.405 - E-mail : renard@dealer.renault.be



Agenda des spectacles

Centre culturel

Spectacles du soir (20h30)

- 4/11: «Eke? (Où vas-tu?)»
- 9/11 : «Les souvenirs de la dame en noir»
- 26/11: «Folles de son corps»
- 2/12: «Sokott» (avec la Limelettoise Monique Fluzin)
- 9 et 10/12: «Sois Belge... Episode 2006»

Rendez-vous du jeudi (14 h 30)

- 24/11: «Tout bascule»
- 15/12: «Music Hall»

Juniors

- 13/11: «Squaps, l'enfant de la lune», à 15h. Dès 4 ans.

La description des spectacles se trouve dans le magazine du Centre culturel «La Boussole» et sur le site du Centre culturel www.cc-ottignies-lln.org

Renseignements: 010/41 44 35.

Atelier Théâtre Jean Vilar

- du 4/11 au 16/12: «Demain, c'est le printemps». A Blocry.
- du 15 au 27/11 : «La Vie d'artiste racontée à ma fille». Au Vilar.
- du 29/11 au 4/12: «Les Virtuoses 2». Au Vilar.
- du 6 au 23/12: «Eclats d'Harms, cabaret». Sous chapiteau, à proximité du Cyclotron.

Renseignements: 0800/25 325 (numéro gratuit).

Concert de gospels

La Fondation Damien - cette ONG qui lutte depuis plus de 40 ans contre la lèpre et la tuberculose en Asie, Afrique et Amérique latine - organise un concert de gospels, le dimanche 11 décembre, à 20h, au Centre culturel d'Ottignies (41, av. des Combattants).

La chanteuse Lea Gilmore sera accompagnée de plusieurs chorales de la région, dont La Saltarelle d'Ottignies et La Badinerie de Louvain-la-Neuve.

PAF: 15€/13€ (prévente) et 5€ (-12 ans).

Vente des tickets aux magasins d'Ottignies «Colombine», «Jardin de Crespières» et «Petitrypin», dès le mois de novembre.

Renseignements: 0476/26 93 44.

Une carte avantage avec le Passeport culturel

Pour sa 4^e édition, le «Passeport culturel» - qui a pour objectif de faire circuler les amateurs d'activités culturelles dans les infrastructures d'Ottignies-Louvain-la-Neuve, Wavre et Court-Saint-Etienne - s'accompagne d'une carte avantage.

Le premier, disponible gratuitement auprès des 21 partenaires du Passeport (dont 8 nouveaux)*, se présente comme un guide pratique, fournissant tous les renseignements nécessaires - programmes, adresses, sites internet... - sur les institutions et festivités culturelles organisées dans les trois communes.

La seconde, en vente au prix de 5 €



après des mêmes partenaires, permet à son détenteur de bénéficier de 15% de réduction à l'achat de places de spectacle (d'une conférence de l'UDA, d'une activité payante organisée par le Syndicat d'Initiative de Wavre...), de prêts gratuits dans les bibliothèques d'Ottignies-Louvain-la-Neuve et de Wavre, d'une réduction sur une inscription à la Médiathèque, d'une entrée gratuite au Musée de Louvain-la-Neuve... 15 avantages au total.

Les personnes qui auront récolté dix cachets répartis sur au moins deux communes pourront renvoyer leur carte au Centre culturel d'Ottignies-

Louvain-la-Neuve (41, av. des Combattants, à Ottignies) afin d'obtenir une carte avantage gratuite pour la saison 2006-2007.

Renseignements: 010/41 37 26.

Voici la liste des partenaires auprès desquels vous pouvez obtenir le passeport et sa carte avantage: Province du BW, villes d'Ottignies-LLN, de Wavre et de Court-St-Etienne, CCBW, Maison du Tourisme des Ardennes brabançonnaises, Atelier théâtre Jean Vilar, Aula Magna, bibliothèques d'Ottignies-LLN (+ ludothèques) et de Wavre, centres culturels d'Ottignies-LLN et de Wavre, Espace Garage, Ferme du Biéreau, Médiathèque, Musi LLN, Musée de LLN, UCL, Université des Aînés, Macamagie et Syndicat d'Initiative de Wavre.



Le Pôle d'Or à Roxana Alvarado

C'est avec des larmes plein les yeux, et en serrant très fort la main de l'échevine de la Culture Véronique Lépine-Herman, que la peintre et maître verrier Roxana Alvarado a reçu le Pôle d'Or 2005 de la Ville d'Ottignies-Louvain-la-Neuve, le 27 septembre au Centre culturel.

«Merci de m'avoir accueillie à Louvain-la-Neuve, de m'avoir permis de refaire ma vie, de peindre, d'écrire,

de chanter, de danser... J'ai dans mon cœur beaucoup de gens qui ne sont plus là... Merci à tous ceux qui sont là...», a déclaré la lauréate, très émue.

La filleule qu'elle s'est choisie, Philomène Tchana, est l'animatrice du Groupe Soleil (danses traditionnelles et danses modernes de toute l'Afrique noire). Nous vous l'avons présentée dans le Bulletin communal d'octobre 2004. Elles envisagent de travailler ensemble sur un projet de spectacle dansé s'articulant autour de l'art de la peinture et du vitrail.

Trois artistes étaient nominés cette année (lire le BCO n° 136 du 26 août 2005), talentueux chacun dans son domaine. La comédienne Cécile Van Snick les a présentés, ainsi que leurs filleuls respectifs, avant que la décision du jury ne soit communiquée à l'assemblée.



L'échevine de la Culture remet son prix à la lauréate.



Laurent Dierick et sa marraine Joëlle Swanet, Roxana Alvarado et sa filleule Philomène Tchana, Ludovic Flamant filleul de Guy Van Waas (en répétition le soir de la remise du prix).

Contes au Musée

La filleule du Pôle d'Or 2004 - la conteuse Julie Renson - a levé le voile sur le spectacle qu'elle va créer, avec une plasticienne et une metteuse en scène, dans la cadre du parrainage assuré par le Centre culturel: une sorte d'échoppe de marché, avec des plantes à repiquer et pour chacune, une histoire à raconter. «Cosmos Sensations» sera présenté le 4 décembre, de 14 à 18h, au Musée de Louvain-la-Neuve (en hommage à Ignace Vandevivere, Pôle d'Or 2004). Entrée gratuite! Après cela, le spectacle tournera dans les marchés, festivals de jardinage et festivals d'arts de la rue.

Tziganes, le voyage immobile

La Ville vous invite à la représentation du spectacle «Tziganes, le voyage immobile», le samedi 29 octobre, à 16h, au Centre culturel d'Ottignies (41, av. des Combattants).



«Nomades, noirs de peau, parlant entre eux une langue incompréhensible, se targuant de pratiquer la magie, les tziganes accumulent les caractéristiques les mieux faites pour provoquer l'hostilité. Présents parmi nous depuis des siècles, ils n'ont cessé d'être, dans tous les pays d'Europe, craints, méprisés, pourchassés. Aujourd'hui encore ce peuple est victime de persécutions, qu'elles prennent la forme de mesures

administratives ou de discrimination raciale. Ce spectacle est un éclairage dans la connaissance de ce peuple pour avancer et franchir le plus redoutable des barrages: celui de l'indifférence», déclare le metteur en scène Gilles Pajon.

La pièce sera suivie d'un échange entre la salle, les comédiens et des personnes ressources qui partageront leur expérience du monde des «gens du voyage». Le débat sera animé par le Centre de Médiation des Gens du Voyage en Wallonie.

Entrée gratuite. Réservations: 010/43 78 52.

A l'Espace Garage

Pour sa 11^e saison, l'Espace Garage programme six concerts à la Ferme du Douaire, à Ottignies (41, av. des Combattants). Voici les deux premiers:

- samedi 19 novembre, à 20h30: Het Collectief, ensemble de musique actuelle;
- samedi 10 décembre, à 20h30: Lais, trio vocal féminin.

PAF: 15€/8€ (chômeurs et -26 ans). Possibilité d'abonnement pour 4 spectacles minimum.

Réservations: 010/41 70 46.



Trois livres cet automne

A 27 ans, l'Ottintois Ludovic Flamant signe déjà plusieurs ouvrages: «Peep-show», une pièce de théâtre qui fut jouée au théâtre Jardin Passion (Namur) en 2002 et au Marni (Bruxelles) en 2003-2004... «Etre Vera», un roman paru chez l'éditeur suisse L'Hèbe... des nouvelles, poèmes et billets d'humeur dans la revue littéraire Marginales...

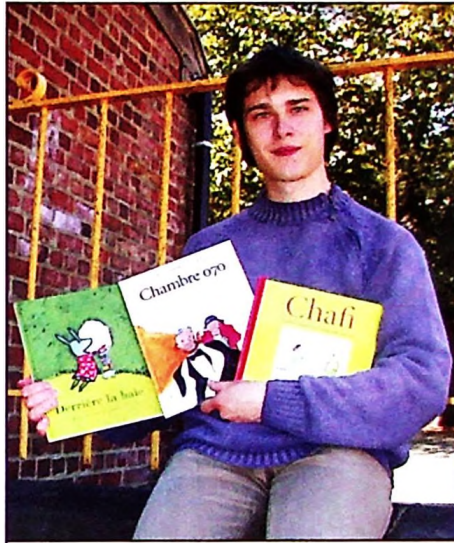
Il vient de publier deux albums jeunesse: «Derrière la haie», aux éditions du Pépin, et «Chafi», chez Pastel. Un troisième, «Chambre 070», est annoncé pour ce 21 octobre, également chez Pastel.

«C'est l'histoire d'un petit garçon qui va voir, pour la première fois, son grand-père dans un home. Il ne le connaît que par une photo, sur laquelle il pose avec un casque de militaire et une série de médailles: c'est un héros, sans aucun doute», explique l'auteur. «Surprise: dans sa chambre, le papy ne porte ni casque, ni médaille... et il ne parle pas. Le petit garçon s' imagine alors que son grand-père est un espion. Gardien d'un grand secret, il ne peut évidemment pas parler. Commence alors un formidable voyage à l'intérieur du home, pour retrouver l'identité du vieillard.»

A l'école de La Croix

Ludovic Flamant a commencé à s'intéresser à la littérature jeunesse à l'âge de 18 ans: en découvrant «Le voyage d'Orégon» de Rascal illustré par Louis Joos... lequel illustre son «Chambre 070» aujourd'hui. Il trouve l'inspiration auprès de ses deux enfants, Antonin et Anouk, et des jeunes élèves de l'école communale de La Croix, dont sa maman est la directrice.

«Depuis deux ans, j'ai la chance de pouvoir leur lire les ouvrages



Ludovic Flamant.

sélectionnés dans le cadre du prix Verseeel. C'est très intéressant pour mon propre travail: je vois ce qui les fait rire, ce qui les émeut, ce qu'ils ne comprennent pas...»

Deux autres albums jeunesse sont en préparation («Trop la honte» chez Pastel pour mars-avril 2006 et «Emilie Pastèque» chez Thierry Magnier pour septembre 2006). Le jeune auteur souhaite aussi faire publier prochainement quelques-uns de ses poèmes ainsi qu'une nouvelle pièce de théâtre. Une connaissance lui a également demandé d'écrire des chansons...

Du pain sur la planche!

Séances de dédicaces

Ludovic Flamant dédicacera ses trois albums jeunesse

- le mercredi 26 octobre, de 11h30 à 13h30, à la librairie «Le Petit Bouquineur» de la chaussée de La Croix (Ottignies);
- le samedi 29 octobre, de 14h30 à 17h, à la librairie «Le Grand Méchant Loup» de la Grand-Place de Louvain-la-Neuve.

Chœurs et orchestre

La chorale «Le Petit Ry-Ton», deux chorales invitées (St-Hubert de Bièvre et La Chanterelle de Lobbes) ainsi que la Philharmonie Royale Concordia (PRC) se produiront lors de quatre concerts, dont deux à Ottignies-Louvain-la-Neuve:

- le samedi 12 novembre, à 20 h, à l'église St-François de Louvain-la-Neuve (à la mémoire de l'animatrice-directrice du Centre culturel Martine Quéroles, décédée cet été).
- le dimanche 4 décembre, à 16 h, à l'église St-Géry de Limelette.

Les 135 choristes et 60 musiciens, dirigés par le chef de la PRC Roland De Klippel, interpréteront un programme commun dans la deuxième partie de chaque concert: Festival Charles Trenet, Panis Angelicus de César Franck, Ave Verum de Mozart et Olav Trygvason de Edvard Grieg. Chaque ensemble proposera, en outre, quelques morceaux de son propre répertoire.

PAF: 12€/10€(prévente), 7€ (étudiants). Gratuit pour les -10 ans. Prévente via le site: www.reservation-concert.be.tf ou au 010/615793.

Tournée de 4 concerts
CHŒURS ET ORCHESTRE

Ottignies-LLN
 samedi 12 novembre 20 h
 Eglise St François à LLN

Bièvre
 dimanche 13 novembre 16 h
 Eglise St Hubert à Bièvre

Lobbes
 samedi 3 décembre 20 h
 Centre Arthur Regnier à Trenne-lez-Happart

Ottignies-LLN
 dimanche 4 décembre 16 h
 Eglise St Gery de Limelette

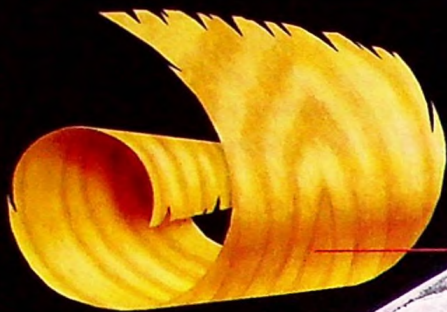
Une organisation de
 la chorale Le Petit Ry-Ton
 La Philharmonie Royale Concordia
 (Ottignies-LLN)

Et des chorales
 de Bièvre, Lobbes
 et La Chanterelle de Lobbes

Programme commun
 Festival Charles Trenet
 Ave Verum de Mozart
 Panis Angelicus de César Franck
 Olav Trygvason de Edvard Grieg

avec la direction de
 Roland De Klippel

POUR LE BOIS ET LA QUINCAILLERIE



Parquets
Lambris
Portes
Chassis
Escaliers
Bois de jardin

Outillage
Quincaillerie
Electricité
Droguerie
Serrurerie



RENARD

Av. des Métallurgistes, 5
1490 Court-St-Etienne
Tél: 010/616 104
Fax: 010/616 114

Lingerie
Corseterie
Baignoire
Palme
Corseterie
Lingerie

3+1 GRATUIT

Valable jusqu'au 15-11-05 sur les slips Certifit



TEN CATE

Boulevard Martin, 32 - 1340 Ottignies - Tél. 010 41 49 30



5 Découvrez les agences du Groupe FIKS

JODOIGNE • OTTIGNIES • EGHEZEE • GEMBLoux • NAMUR



Vous vendez ou mettez en location un bien immobilier ?

Vous souhaitez :

- ✓ le meilleur prix
- ✓ une vente rapide
- ✓ une transaction sans soucis

Nous vous offrons :

- ✓ 5 agences et 32 commerciaux pour une vente plus rapide
- ✓ des milliers de demandes grâce à notre marketing
- ✓ une expérience et une réputation à toute épreuve

Nous vous accueillons
du lundi au samedi inclus
de 9 à 13 heures et de 14 à 18 heures :

**avenue du Douaire, 56
à Ottignies**

tél. : 010 / 43 58 00
mail : ottignies@fiks.be
fax : 010 / 43 58 09

Bref, ...

**une vente...
efficace !**

Tous nos biens avec photos et plans
sont présents sur notre site...

www.fiks.be

Les cours d'eau retrouvent une identité

Le Contrat de rivière Dyle et affluents a été signé en 1998 par 47 partenaires publics et privés, dont la Ville d'Ottignies-Louvain-la-Neuve. Grâce à son programme d'actions (égouttage et station d'épuration, aménagement de bassins d'orage, protection des zones humides, formation de cantonniers de rivière...), il participe et contribue à la protection des cours d'eau à l'échelle du bassin hydrographique de la Dyle.

Aujourd'hui, les cours d'eau retrouvent progressivement vie. Il était temps qu'ils recouvrent aussi une identité. Quelque 412 panneaux signalétiques ont été ou vont être bientôt placés le long de 68 cours d'eau, dans les 12 communes qui ont adhéré au Contrat de rivière Dyle. Dans notre commune, 6 panneaux seront placés sur la Dyle, 5 sur le Pinchart, 2 sur le Ry Angon, 1 sur la Malaise et 1 sur le Blanc-Ry.

Sur les panneaux d'identification, outre le nom du cours d'eau,

figurent également le logo du Contrat de rivière ainsi qu'un martin-pêcheur stylisé qui invite au respect de la nature. Le financement de cette opération (+/- 20.000 €) est assuré par le Contrat de rivière, au départ de subsides octroyés par la Province du Brabant wallon et la Région wallonne.

Simultanément à cette action, une campagne de sensibilisation a débuté en septembre: les élèves de 5^e/6^e primaires et 1^{ère}/2^e secondaires des écoles implantées dans le bassin de la Dyle ont été invités à travailler et à réfléchir sur le thème du respect de la rivière au départ d'une bande dessinée; chaque habitant du bassin de la Dyle a reçu ou recevra prochainement, dans sa boîte aux lettres, une fiche d'information didactique sur le cours d'eau le plus proche de son domicile.

Renseignements: CCBW, cellule Contrat de rivière: 010/62 10 50.

Broyage des tailles des haies

Comme chaque année, la Ville se propose de broyer vos tailles de haies. Ce service vous est offert pour vous éviter de vous rendre jusqu'au parc à conteneurs avec des déchets volumineux.

Les branches, dont le diamètre sera compris entre 3 et 20 cm, seront disposées en tas ficelés (pas de feuilles, pas de tiges de rosiers ou de taille de petite haie). Le volume est limité à dix brouettes.

Calendrier de ramassage

- Semaine du 7 novembre: Louvain-la-Neuve
- Semaine du 14 novembre: Céroux-Mousty
- Semaine du 21 novembre: Ottignies
- Semaine du 28 novembre: Limelette

Clôture des inscriptions le 5 novembre : 010 / 42 05 72, 010/42 05 66 ou 010/42 05 60.

Trions!

Le 28 septembre, le bourgmestre Jean-Luc Roland a remis le prix du concours de logo organisé par le Conseil consultatif de l'Environnement (250€) au Limelettois Stéphane Denis.



Architecte paysagiste, particulièrement intéressé par le thème de la prévention des déchets - lui et sa famille sont d'excellents trieurs! - Stéphane Denis a imaginé un slogan simple «Pour l'environnement, trions», et repris le blason/les couleurs de la Ville d'Ottignies-Louvain-la-Neuve. Son logo vient d'être imprimé sur 2400 sacs réutilisables, que la Ville a offert à dix écoles primaires intéressées par le projet: Buston, Céroux, La Croix, Blocry, Coquerées, école d'immersion, St-Pie X, Notre-Dame, Bruyères et Biéreau. Elles pourront vendre les sacs à 1€/pièce afin d'alimenter leurs caisses!

Appel à projets

Green Belgium et Fost Plus lancent un appel à projets à l'intention des jeunes de 14 à 16 ans issus d'écoles, d'associations ou de mouvements de jeunesse. Les idées de projets - sur le thème de la gestion des déchets et le développement durable - doivent parvenir à Green Belgium pour le 30 octobre au plus tard...

Rens.: www.greenbelgium.org/yep/



Protect

- *your family,*
- *your business,*
- *your life...*

ASSURANCES – PRETS - PLACEMENTS - PARTENARIATS



- Tout produit d'assurances pour particuliers et entreprises
- Prêts hypothécaires : rachat au meilleur taux ainsi que nouveaux prêts
- Financements et prêts à tempérament en tout genre
- Produits d'épargne (assurance-vie – PLCI – assurance groupe ainsi que placements divers)

Action spéciale !

Crédit Auto à partir de

4,85%*



Un tarif aussi performant que le service : votre conseiller vous aide à choisir la meilleure formule et traite votre dossier dans les meilleurs délais.

* Taux Annuel Effectif Global (TAEG) actuellement en vigueur pour le financement d'un véhicule neuf, acompte minimum de 15 % et pour un montant supérieur à 5.600 €. Durée de 42 à 60 mois, en fonction du montant emprunté. TAEG valable à partir du 1er octobre 2005, sous réserve de modification.

Grand Place, 25 - 1348 Louvain-la-Neuve

Tél : 010/45.15.40 - Fax : 010/45.47.07

walter.leonard@dvvlap.be

Lu au Ve 9h-13h00 et 14h-18h - Sa 9h-12h30



Premiers en natation!

Des verts, des rouges, des bleus... il y avait des foulards de toutes les couleurs, le 1^{er} octobre dans les rues de Louvain-la-Neuve. Les mouvements de jeunesse ont participé en force à la 9^e édition du Trophée commune sportive. Pendant que les équipes officielles défendaient les couleurs de leurs villes dans et autour des installations du Complexe sportif de Blocry, les jeunes s'en donnaient à cœur joie sur les places de la cité universitaire. Ainsi, on faisait la file pour ressentir le grand frisson en se jetant dans le vide depuis le clocher de l'église Saint-François. Il y avait beaucoup d'ambiance aussi sur la Grand-Place, où les parties de beach volley se succédaient à un rythme effréné.

Quelque 75 communes ont pris part à la compétition. Ottignies-Louvain-la-Neuve se retrouve 4^e au classement des communes de plus de 20.000 habitants, après Braine-l'Alleud, Charleroi

et Huy, et 10^e au classement général. Un grand coup de chapeau à Nicolas Sapieha et Justine Depouhon qui

ont, comme l'an dernier, permis à notre Ville de se classer 1^{ère} en natation.



Alix aux jeux olympiques

Présent le 22 septembre à Louvain-la-Neuve pour apporter son soutien aux organisateurs du 9^e Trophée commune sportive, le ministre de la Fonction Publique, de la Jeunesse et des Sports Claude Eerdekens a aussi inauguré l'exposition Jacques Martin qui viendra compléter la collection du Musée du Sport et de la BD du Complexe sportif

de Blocry: 19 cadres comprenant les planches de l'album «Alix aux jeux olympiques», dans lesquels on retrouve trois des éléments essentiels de l'œuvre de Jacques Martin: son souci de la précision, sa passion pour l'histoire et son amour du sport. Sur notre photo, il découvre l'exposition en compagnie de la fille du dessinateur, Frédérique Martin.

Un espace Jacques Martin, reprenant l'exposition «Alix aux jeux olympiques» et d'autres reproductions sera créé dans le musée (dans le couloir qui mène aux bulles de tennis) au mois de novembre.



Répertoire des activités sportives

Il est sorti! Le Répertoire des activités sportives 2005-2006 au Complexe sportif de Blocry est disponible au prix de 0,70 € à la réception du centre sportif et des piscines de Blocry. Il permet de tout savoir sur tous les sports: liste des activités sportives de A à Z, numéros de téléphone utiles, horaires, tarifs, modalités de réservation...

Renseignements:
010/48 38 48.

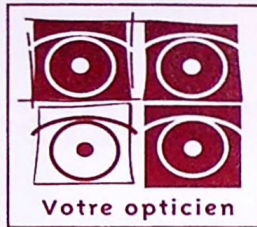
PIERSON 
c'est bon! S.A.

- Assurances toutes branches
- Prêts hypothécaires
- Prêts personnels
- Assurance-vie
- Agence bancaire
- Immobilier

**CONSULTEZ-
NOUS!**



Avenue de Jassans 58
 1342 Ottignies-L.L.N.
 Tél.: 010/41.42.43 - Fax : 010/41.60.34
 N° OCA : 12913



Votre opticien

H. Metzmaeker

**A l'achat d'une
monture et de
deux verres,
garantie totale
d'un AN
contre la casse.**

Galerie du Douaire - 1340 Ottignies - Tél./fax: 010/41 39 96
 Ouvert du lundi au samedi de 9 à 18h30



**Funérailles
Debroux**

Maison fondée en 1943

*Incinération
 Ensevelissement jour et nuit
 Funérarium
 Plaques funéraires et fleurs en soie*

**Des
professionnels
à votre service**

Avenue des Combattants, 68 - 1340 Ottignies - L.L.N.
 Tél. (010) 41 42 91 - Fax (010) 41 19 11
 www.funerailliesdebroux.net

2 bijouteries-joailleries au coeur de Louvain-la-Neuve !

L'Éclat 

Passage Agora 29 - 010/45 02 48



ET TOUJOURS À VOTRE DISPOSITION...

L'Éclat 

Place Agora 1 - 010/45 64 89



Les deux magasins sont
ouverts :

- du lundi au vendredi de 9 h30 à 18 h30
- le samedi de 10 h à 13 h et de 14 h à 18 h30

Un monde fou!

Gros succès de foule, le week-end des 10 et 11 septembre, pour les Journées du Patrimoine. Plus de 8000 personnes ont fait le déplacement pour découvrir la Tour de Moriensart, à Cérroux. Accueillies par les responsables de l'Office du Tourisme de la Ville, elles ont effectué la visite en compagnie des membres de la famille Gericke d'Herwynen, propriétaire du lieu (sur notre photo, Mary-France et Othon) et de la guide

Anne Hermans. La file d'attente étant longue, les histoires du Moyen Age de la conteuse ottinoise Dominique Descamps ont remporté beaucoup de succès auprès des plus jeunes!

Karl Simon, président du Cercle d'Histoire, est satisfait lui aussi: quelque 750 curieux ont franchi les portes de l'église de Mousty et se sont intéressés aux documents exposés par son Cercle et le Chirel de Court-Saint-Etienne.



A vélo et en chanson

Relier Ottignies et Louvain-la-Neuve sans utiliser sa voiture: c'est possible et même... agréable! Une cinquantaine de familles ont pu s'en rendre compte, le 18 septembre, en participant à la balade «La Wallonie à vélo et en chanson» organisée par la Ville, sa police, le Gracq, les Véloclub et Club Cyclo d'Ottignies, dans le cadre de la Semaine de la Mobilité.

Un circuit long de 13 km, animé par le chanteur pour enfants néolouvaniste Vincent Van Sull, sous un formidable soleil. Avec le pique-nique offert par la Ville!

Une chouette initiative!



ASBL en règle

Les ASBL doivent, d'ici la fin de l'année, adapter leurs statuts en tenant compte des nouvelles dispositions légales et réglementaires qui leur sont applicables. Les «Belgian Senior Consultants (BSC)» rappellent qu'ils peuvent les assister dans cette tâche...

Renseignements: 010/41 6455.

Marché aux jouets

Le marché aux jouets de la Ligue des Familles aura lieu le 13 novembre, de 10 à 13 h, aux auditorios Sainte-Barbe de Louvain-la-Neuve. Prix de l'emplacement: 5€/3€ (membres). Une permanence «cartes de réduction SNCB» sera assurée sur place.



Réservations: 010 / 41 21 51 (jusqu'au 28/10 de 19h30 à 21h30).

Concert de Noël

Les chorales d'Ottignies pour enfants et adultes «La Saltarelle», «Horizon», «La Ribambelle» et «Les Petits Poucets» proposent un concert de Noël le dimanche 18 décembre, à 16 h, en l'église de Mousty.

Le concert est organisé au profit de l'école Escalpage, récemment installée dans de nouveaux locaux à Louvain-la-Neuve.

PAF: 5 € en prévente auprès des choristes; 6 € à l'entrée.

Renseignements: 010/61 35 18.

Le meilleur garçon de café est... bourgmestre!

Les membres du Comité des Fêtes de Wallonie sont satisfaits: l'édition 2005 des Fêtes - les 16, 17 et 18 septembre - a attiré la grande foule dans le centre d'Ottignies: pour la marche aux flambeaux, le feu d'artifice et le bal qui a suivi, mais aussi l'élection de Miss Ottignies-Louvain-la-Neuve (lire notre encadré), la brocante...

Six équipes se sont battues pour le titre de «meilleur garçon de café» lors d'une course qui les a fait traverser la

place du Centre, passer devant la Maison de l'Emploi, zigzaguer dans le Douaire... C'est celle du bourgmestre Jean-Luc Roland (composée également de Marie-France Vandersmissen et de son fils Jean-Sébastien De Winter) qui l'a remporté. A voir la photo du bourgmestre prise dans la galerie du Douaire, rien ne l'aurait laissé supposer! On nous assure pourtant qu'aucun pot de vin n'a été versé... juste quelques verres de bière (et encore, pas de la vraie!) renversés!



Un étudiant étranger dans votre famille?

L'Association des Habitants de Louvain-la-Neuve (AH) entend favoriser l'accueil des étudiants étrangers au sein des familles de Louvain-la-Neuve et d'Ottignies.

Tout au long de l'année, les familles désireuses de collaborer à ce projet peuvent s'inscrire en remplissant le formulaire de candidature «Accueil étudiant étranger» sur le site

www.ahln.be. Leur demande est aussitôt transmise aux partenaires de l'AH dans ce projet: le Placet, la CGEE, le centre Carrefour, le service d'Aide aux Etudiants UCL...

La période de Noël et Nouvel An est idéale pour concrétiser le démarrage de cette relation.

Renseignements: 010/45 29 12.

Balade à Céroux

Le Syndicat d'Initiative de Wavre, en collaboration avec les Randonneurs du Brabant, organise une balade «A la découverte du patrimoine rural» au départ de

l'église de Céroux (à 13h30), le mercredi 26 octobre. Distance prévue: environ 10 km. C'est gratuit et il ne faut pas s'inscrire!

Bravo les miss!

Elles étaient toutes belles et sympas, mais il a bien fallu les départager! C'est Myriam Graindorge (n°1 sur notre photo) qui a été élue «Miss Ottignies-Louvain-la-Neuve», le 17 septembre à l'occasion des Fêtes de Wallonie. Devant Aurélie Sténier (1^{ère} dauphine, n°5), Sabrina Closset (2^e dauphine, n°3), Jessica Barniche (n°2) et Julie Closset (n°4).



Habillées, maquillées et coiffées par les commerçants d'Ottignies, les Miss ont défilé devant un jury composé de huit personnes, chargé d'évaluer leur présentation, leur culture générale et leur connaissance de leur ville. Pour leur donner le temps de se changer (elles ont défilé en habit de soirée, en habit au choix et en pyjama!), les commerçants avaient organisé, entre leurs prestations, un défilé de mode par des enfants.



Myriam Graindorge, 18 ans, habite aux Coquerées. Elle étudie l'infographie à l'IPES de Wavre et est passionnée de danse. Félicitations!

A Veszprem grâce à l'espéranto

En Hongrie, l'espéranto est une langue officiellement reconnue: les élèves peuvent la choisir comme 2^e ou 3^e langue. C'est pourquoi Kvinfolio, le groupe espéranto d'Ottignies-Louvain-la-Neuve, a pris contact avec le groupe homologue de Veszprem, notre ville jumelle en Hongrie. Du 15 au 18 juillet, trois délégués de Kvinfolio (André Demarque, Yves Eeckhout et Catherine Royaux) ont été chaleureusement accueillis par le groupe espéranto de Veszprem, notamment par Istvan Hegyi, président, Katalina Perczel-Szabo, vice-présidente, Laszlo Kovacs, trésorier, et Eva Golden, présidente honoraire. La rencontre a commencé le 15 juillet par une réunion plénière dans un local communal: échanges de cadeaux et surtout de projets, de contacts et de collaboration entre les deux groupes. Ensuite, pendant trois jours, accueil chaleureux, repas délicieux et visite guidée de la jolie ville et de ses environs, y compris le lac Balaton situé à 10 km. Grâce à l'espéranto, la qualité et la diversité des échanges ont été remarquables et prometteurs quant aux perspectives de participation au jumelage Veszprem-Ottignies-Louvain-la-Neuve.

Yves Eeckhout
Avenue de l'Espinette, 38
1348 Louvain-la-Neuve
010 / 45 01 95

Vie Féminine

La section d'Ottignies-Centre de Vie Féminine vous invite à participer à ses activités: gymnastique, yoga, natation, ateliers créatifs, réunions mensuelles pour les aînées et les deux fois vingt...

Renseignements: 010/41 42 57.

Réveillez-vous avec nous!

Peut-être êtes-vous seul(e) le soir du 31 décembre... Peut-être hésitez-vous pour des raisons de sécurité... Peut-être ne désirez-vous pas dépenser exagérément... Dans ce cas...

La Ville d'Ottignies-Louvain-la-Neuve vous invite à terminer l'année en beauté et commencer 2006 dans la bonne humeur, en toute convivialité et sans casser votre tirelire!

Voyez plutôt...

Nous vous accueillerons le 31 décembre, dès 19h30, à la salle Jules Ginion de Céroux.

L'apéritif vous sera offert par la Ville. Vous passerez à table pour un menu de fête:

- mises en bouche chauds et froids
- crème aux pois et petits dés de langoustines
- pavé de saumon rôti sur lit d'épinards
- mignon de filet de bœuf au foie gras, crème de champignons
- salade fumaison de notre Ardenne
- gâteau de l'an neuf
- café et mignardises

Et pour les enfants, un menu spécial qui doit leur plaire: croquettes au fromage, potage, côte de porc ardennaise et gâteau.

Une animation musicale vous accompagnera pendant le repas. Vous applaudirez le tour de chant d'Antoine Geluck. Moins connu que son papa mais néanmoins talentueux, ce jeune auteur compositeur chante seul, s'accompagnant de la guitare. Son répertoire: music country et chansons françaises.

La coupe de minuit sera offerte par la Ville!



Vous danserez, il y aura des surprises... l'année 2006 commencera de la plus belle manière.

Le prix de cette soirée exceptionnelle: 38 € pour les adultes, 15 € pour les enfants (boissons non comprises) à condition de s'inscrire et payer avant le 30 novembre. Après cette date, les paiements ne seront plus acceptés.

Les inscriptions ne seront effectives qu'après réception du paiement. Elles se prennent au service communal des Affaires Sociales (2, Espace du Coeur de Ville, à Ottignies), de 8h30 à 12h30. Paiement sur place.

Au plaisir de vous y rencontrer nombreux et en pleine forme.

Dernière minute!

Emu, le bourgmestre, au moment de couper le ruban symbolisant l'inauguration de la nouvelle rue Charlemagne et de la galerie commerciale de L'esplanade. C'était le 5 octobre dernier. Nous vous en reparlerons dans notre édition de la mi-décembre.






Rue du Monument, 69
1340 Ottignies
Tél. 010 / 41 30 06
Fax 010 / 41 05 35


**Chez Decoux,
on vend du bois
depuis 1903**

J'♥ LE BOIS
Négoce Spécialisé FNN

Ets Deguelde R.A.C.
Entreprise familiale depuis 52 ans



**NOUVELLE
CITROËN C 4**



1, avenue Pierre Holoffe à Limelette (sur la route de Rixensart à Court-St-Etienne)

Tél.: 010/41 32 82



ARGENTA
EPARGNER-PRETER-ASSURER

Agence d'Ottignies - Bld Martin, 28 - Ottignies
Tél.: 010 40 13 74 - Fax : 010 40 12 10
E-mail : argenta@skynet.be

Succursales :
Uccle - Chée de Waterloo, 747 - Tél.: 02 345 83 86
Ixelles - Av. du Pesage, 13 - Tél.: 02 648 79 64

**Tous nos comptes
sans frais.**
Cartes gratuites.
Probablement les
**meilleurs
taux
d'épargne.**
Consultez-nous...


Un sommeil réparateur?

Reposez-vous sur nous...

MAXI literie

CONSEIL QUALITÉ PRIX CHOIX

BULTEX



DORMEZ SAIN VIVEZ BIEN

Accor

PLUMKA

Garantie confort: 8 jours votre matelas à l'essai.

**61, rue du Monument
1340 Ottignies
(sortie arrière du Douaire)**

**Tél 010 40 06 08
Fax 010 40 13 07**

Livraison et reprise gratuite de votre ancienne literie

300 m² d'exposition

HALLOWEEN

DANS VOTRE GALERIE



Fantômes
et sorcières
sont de retour...

Parking
GRATUIT

LE DOUAIRE

Shopping Ottignies

WWW.LEDOUAIRE.BE



**44 COMMERÇANTS SYMPAS VOUS ACCUEILLENT
EN FAMILLE OU ENTRE AMIS.**

LE DOUAIRE

Shopping



Ottignies

Saint Nicolas

sera présent dans votre galerie

les mercredis 16, 23, 30 novembre de 14 h à 18 h

et les samedis 19 et 26 nov. et 3 déc.

de 10 h à 12 h, de 14 h à 15 h 30

et de 16 h 30 à 18 h 30.



LE DOUAIRE

ENTREE

**Parking
GRATUIT**

WWW.LEDOUAIRE.BE